

ΠΕΡΙΒΑΛΛΟΝΤΙΚΗ ΔΗΛΩΣΗ ΓΙΑ ΤΟ ΕΤΟΣ 2022

ΣΥΜΦΩΝΑ ΜΕ ΤΟ ΚΟΙΝΟΤΙΚΟ ΣΥΣΤΗΜΑ
ΟΙΚΟΛΟΓΙΚΗΣ ΔΙΑΧΕΙΡΙΣΗΣ ΚΑΙ ΟΙΚΟΛΟΓΙΚΟΥ
ΕΛΕΓΧΟΥ

EMAS III (ΕΚ 1221/2009)

όπως τροποποιήθηκε με τους Κανονισμούς
ΕΕ 2017/1505 και ΕΕ 2018/2026



ΠΑΠΑΠΑΝΑΓΙΩΤΟΥ ΑΒΕΕΑ «ΔΡΟΜΕΑΣ»



Σκοπός της Περιβαλλοντικής Δήλωσης είναι η παροχή περιβαλλοντικών πληροφοριών στο κοινό και σε άλλους ενδιαφερόμενους, σχετικά με τις περιβαλλοντικές επιπτώσεις και επιδόσεις, καθώς και συνεχή βελτίωση των περιβαλλοντικών επιδόσεων της επιχείρησης ΠΑΠΑΠΑΝΑΓΙΩΤΟΥ ΑΒΕΕΑ «ΔΡΟΜΕΑΣ».

Για την παρούσα έκδοση της περιβαλλοντικής δήλωσης συνεργάστηκαν ο Υπεύθυνος Περιβαλλοντικής Διαχείρισης από κοινού με τα υπόλοιπα στελέχη στα εμπλεκόμενα τμήματα της επιχείρησης ΠΑΠΑΠΑΝΑΓΙΩΤΟΥ ΑΒΕΕΑ «ΔΡΟΜΕΑΣ».

ΣΥΝΤΑΞΗ

Δ. ΚΗΠΟΥΡΟΣ
Υπεύθυνος Περιβαλλοντικής Διαχείρισης
Ημερομηνία : 28-07-2023

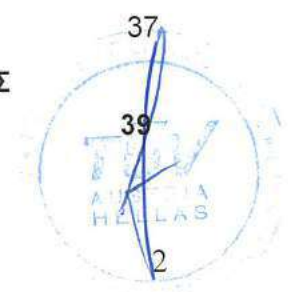
ΕΓΚΡΙΣΗ

Α. ΠΑΠΑΠΑΝΑΓΙΩΤΟΥ
Πρόεδρος Δ.Σ
Ημερομηνία : 28-07-2023



ΠΕΡΙΕΧΟΜΕΝΑ ΠΕΡΙΒΑΛΛΟΝΤΙΚΗΣ ΔΗΛΩΣΗΣ

1. ΣΥΝΟΠΤΙΚΗ ΠΑΡΟΥΣΙΑΣΗ ΟΡΓΑΝΙΣΜΟΥ ΚΑΙ ΔΡΑΣΤΗΡΙΟΤΗΤΩΝ	4
1.1 Πρόλογος	4
1.2 Παρουσίαση οργανισμού και δραστηριοτήτων	6
1.3 Συνδεδεμένες εταιρείες και συμμετοχές	9
2. ΠΟΛΙΤΙΚΗ ΔΙΟΙΚΗΣΗΣ ΟΛΙΚΗΣ ΠΟΙΟΤΗΤΑΣ	11
3. ΟΡΓΑΝΩΤΙΚΗ ΔΟΜΗ ΤΗΣ ΕΤΑΙΡΕΙΑΣ	16
3.1 Γενικά χαρακτηριστικά	16
3.2 Οργανωτική Δομή στο Σύστημα Περιβαλλοντικής Διαχείρισης	17
4. ΣΥΝΤΟΜΗ ΠΕΡΙΓΡΑΦΗ ΤΟΥ ΣΠΔ ΤΗΣ ΕΤΑΙΡΕΙΑΣ ΔΡΟΜΕΑΣ ΑΒΕΕΑ	20
4.1 Φιλοσοφία Συστήματος Περιβαλλοντικής	20
4.2 Συνοπτική Περιγραφή Συστήματος Περιβαλλοντικής Διαχείρισης	20
4.2.1 Σχεδιασμός στο πλαίσιο του Συστήματος Περιβαλλοντικής Διαχείρισης	20
4.2.2 Εφαρμογή του Συστήματος Περιβαλλοντικής Διαχείρισης	23
4.2.3 Εσωτερική Επικοινωνία και Εκπαίδευση Προσωπικού	24
4.2.4 Επικοινωνία με εξωτερικά ενδιαφερόμενα μέρη	25
4.2.5 Έλεγχος του Συστήματος Περιβαλλοντικής Διαχείρισης	25
5. ΠΕΡΙΒΑΛΛΟΝΤΙΚΕΣ ΠΤΥΧΕΣ ΚΑΙ ΠΕΡΙΒΑΛΛΟΝΤΙΚΗ ΕΠΙΔΟΣΗ	27
5.1 Χρήση πρώτων και βοηθητικών υλών	27
5.2 Κατανάλωση φυσικών πόρων	29
5.3 Στερεά απόβλητα	31
5.4 Αέριες εκπομπές	32
5.5 Υγρά Απόβλητα	34
5.6 Βασικοί Δείκτες Περιβαλλοντικών Επιδόσεων	35
5.7 Περιβαλλοντική επίδοση και πρακτικές εργολάβων, υπεργολάβων και προμηθευτών	36
5.8 Ειδικές εκπομπές ρύπων	37
6. ΠΕΡΙΓΡΑΦΗ ΠΕΡΙΒΑΛΛΟΝΤΙΚΩΝ ΣΚΟΠΩΝ ΚΑΙ ΣΤΟΧΩΝ – ΑΞΙΟΠΟΙΗΣΗ ΤΗΣ ΠΟΡΕΙΑΣ ΥΛΟΠΟΙΗΣΗΣ ΤΟΥΣ ΤΟ ΕΤΟΣ 2017	39



6.1 Αξιολόγηση της πορείας υλοποίησης των περιβαλλοντικών στόχων κατά το έτος 2017	39
6.2 Καθορισμός / Προσαρμογή των περιβαλλοντικών σκοπών και στόχων της ΔΡΟΜΕΑΣ ΑΒΕΕΑ	39
7. ΣΤΟΙΧΕΙΑ ΕΠΙΚΟΙΝΩΝΙΑΣ	40
8. ΒΕΒΑΙΩΣΗ ΤΟΥ ΠΕΡΙΒΑΛΛΟΝΤΙΚΟΥ ΕΠΑΛΗΘΕΥΤΗ ΣΧΕΤΙΚΑ ΜΕ ΤΙΣ ΔΡΑΣΤΗΡΙΟΤΗΤΕΣ ΕΠΑΛΗΘΕΥΣΗΣ ΚΑΙ ΕΠΙΚΥΡΩΣΗΣ	41
9. ΑΠΑΙΤΟΥΜΕΝΕΣ ΠΛΗΡΟΦΟΡΙΕΣ ΓΙΑ ΤΗΝ ΚΑΤΑΧΩΡΙΣΗ	42
ΠΑΡΑΡΤΗΜΑ Ι : ΟΡΓΑΝΟΓΡΑΜΜΑ	45
ΠΑΡΑΡΤΗΜΑ ΙΙ : ΔΙΑΓΡΑΜΜΑΤΑ ΡΟΗΣ	46
ΠΑΡΑΡΤΗΜΑ ΙΙΙ : Έντυπα Γ.15.2	49
ΠΑΡΑΡΤΗΜΑ ΙV : Κανονιστικές και Νομοθετικές Απαιτήσεις - Έντυπο Α.15.2	54

1. ΣΥΝΟΠΤΙΚΗ ΠΑΡΟΥΣΙΑΣΗ ΟΡΓΑΝΙΣΜΟΥ ΚΑΙ ΔΡΑΣΤΗΡΙΟΤΗΤΩΝ

1.1 Πρόλογος

Η εταιρεία «Παπαπαναγιώτου Ανώνυμη Βιομηχανική Εταιρεία Εμπορίας και Αντιπροσωπειών» με διακριτικό τίτλο «ΔΡΟΜΕΑΣ Α.Β.Ε.Ε.Α.» ιδρύθηκε το 1979 και εδρεύει στη Βιομηχανική Περιοχή Σερρών, η οποία διοικητικά ανήκει στο Δήμο Σερρών.

Ως προς το είδος των προϊόντων και των δραστηριοτήτων της η εταιρεία ταξινομείται κατά ΕΣΥΕ ΣΤΑΚΟΔ 9, στους κλάδους: 361.1 «Κατασκευή Καρεκλών και Καθισμάτων», 361.2 «Κατασκευή Επίπλων Γραφείου», 361.3 «Κατασκευή Επίπλων Κουζίνας», 361.4 «Κατασκευή άλλων Επίπλων», 275.3 «Χύτευση ελαφρών μετάλλων», 281.1 «Κατασκευή μεταλλικών σκελετών και μεταλλικών μερών», 631.2 «Αποθήκευση».

Σύμφωνα με την κατάταξη έργων και δραστηριοτήτων όπως καθορίζονται στην υπ. αρ. 15393/2332 Απόφαση (ΦΕΚ 1022/Β/5-9-02 «κατάταξη δημοσίων και ιδιωτικών έργων και δραστηριοτήτων σε κατηγορίες») η συγκεκριμένη δραστηριότητα δεν ταξινομείται με τη δυναμικότητα των προϊόντων αλλά με βάση την εγκατεστημένη ισχύ. Υπάγεται στη 2^η υποκατηγορία της 9^{ης} ομάδας (Βιομηχανικές εγκαταστάσεις άνω των 500 kW) ενώ με βάση τη χύτευση του αλουμινίου (<10 tn/ημέρα παραγωγή κραμάτων αλουμινίου) το εργοστάσιο κατατάσσεται στην 3^η υποκατηγορία.

Σύμφωνα με την ΚΥΑ 13727/724/2003 (ΦΕΚ 1087 Β/5-8-2003) η δραστηριότητα θεωρείται μέσης όχλησης.

Οι παραγωγικές εγκαταστάσεις βρίσκονται στην Βιομηχανική Περιοχή Σερρών και έχουν κάλυψη 39.795 m² σε συνολική έκταση οικοπέδου 118.036 m².

Όλες οι παραγωγικές διαδικασίες, καθώς και η εμπορική δραστηριότητα εκτελούνται στο πλαίσιο Συστήματος Διαχείρισης Ποιότητας, κατά το διεθνές πρότυπο ISO 9001, από το 1997. Διαθέτει Πιστοποιητικό Διαχείρισης Ποιότητας κατά EN ISO 9001:2015 με αριθμό Εγγραφής Πιστοποιητικού: 20001190002620, το οποίο χορηγήθηκε από την TÜV AUSTRIA.

Η εταιρεία εφαρμόζει Σύστημα Περιβαλλοντικής Διαχείρισης, σύμφωνα με το διεθνές πρότυπο EN ISO 14001:2015, πιστοποιημένο από την TÜV AUSTRIA HELLAS σύμφωνα με το υπ. Αριθμ. Εγγραφής: 20051210004691 Πιστοποιητικό, και είναι

εγγεγραμμένη (Α.Π. Η.Π 5372/293/E113) στο Κοινοτικό Σύστημα Οικολογικής Διαχείρισης - Ελέγχου (EMAS) και καταχωρημένη στο Ελληνικό Μητρώο EMAS (No. EL-000035). Επιπρόσθετα ακολουθεί σύστημα PEFC-CHAIN OF CUSTODY (ITA 1002:2013, ST 2002:2013), πιστοποιημένο από την CERTIQUALITY S.r.l., σύμφωνα με το υπ. Αριθμ. 24433 πιστοποιητικό καθώς και σύστημα FSC-CHAIN OF CUSTODY (FSC-STD-40-004 (VERS.3-1)) πιστοποιημένο από την CERTIQUALITY S.r.l. σύμφωνα με το υπ. Αριθμ. CQ-COC-000416 πιστοποιητικό.

Ως προς την Υγεία και Ασφάλεια στην Εργασία, η «ΔΡΟΜΕΑΣ Α.Β.Ε.Ε.Α.» ακολουθεί σύστημα σύμφωνα με το πρότυπο ISO 45001:2018, πιστοποιημένο από την TÜV AUSTRIA HELLAS σύμφωνα με το υπ. Αριθμ. Εγγραφής: 20152210005919 πιστοποιητικό.

Η εταιρεία διατηρεί τμήμα έρευνας και ανάπτυξης νέων προϊόντων. Σχεδιάζει και αναπτύσσει νέα προϊόντα και τεχνολογίες, ορισμένες από τις οποίες είναι πρωτοποριακές σε διεθνές επίπεδο (π.χ. το αρ. 1003018 Δίπλωμα ευρεσιτεχνίας με Διεθνή Ταξινόμηση ΕΟ4B/19 του Οργανισμού Βιομηχανικής Ιδιοκτησίας – πίνακας με όλες τις ευρεσιτεχνίες διατίθεται στην ιστοσελίδα).

Αρμόδιοι για την παρακολούθηση των συστημάτων διασφάλισης ποιότητας, περιβαλλοντικής διαχείρισης και διαχείρισης υγείας και ασφάλειας στην εργασία είναι 1 άτομο ως επιστημονικό προσωπικό συνεπικουρούμενο από ανεξάρτητο / μη-εκτελεστικό μέλος του Διοικητικού Συμβουλίου της ΔΡΟΜΕΑΣ.

Ο συνολικός αριθμός των εργαζομένων, ανήλθε το 2022 στα 286 άτομα και κατανέμεται ως ακολούθως:

ΣΥΝΘΕΣΗ ΠΡΟΣΩΠΙΚΟΥ	2019	2020	2021	2022
Διοικητικό προσωπικό				
Επιστημονικό Προσωπικό	25	24	24	24
Διοικητικοί υπάλληλοι	26	26	26	37
Σύνολο διοικητικού προσωπικού	51	50	50	61
Εργατοτεχνίτες	184	212	208	225
ΓΕΝΙΚΟ ΣΥΝΟΛΟ ΠΡΟΣΩΠΙΚΟΥ	235	262	258	286

1.2 Παρουσίαση οργανισμού και δραστηριοτήτων

Η κύρια επιχειρηματική δραστηριότητα της εταιρείας είναι η παραγωγή, εμπορία και διάθεση επίπλων. Οι πωλήσεις των προϊόντων της εταιρείας εξαπλώνονται σε ολόκληρη την Ελλάδα, ενώ η εξαγωγική δραστηριότητα παρουσιάζει μια ιδιαίτερα δυναμική ανάπτυξη.


Ως «πεδίο εφαρμογής» που καταχωρείται στο EMAS ορίζεται ο σχεδιασμός, η παραγωγή και εμπορία επίπλων γραφείου, διαχωριστικών τοιχωμάτων, συστημάτων αρχειοθέτησης και καθισμάτων αμφιθεάτρου στις παραγωγικές εγκαταστάσεις της επιχείρησης στην ΒΙ.ΠΕ. Σερρών.

Οι παραγωγικές δραστηριότητες της εταιρείας συνίστανται στη διαμόρφωση και επιφανειακή επεξεργασία ξύλου, στη διαμόρφωση και επιφανειακή επεξεργασία σιδηρούχων μετάλλων, στη θερμική διαμόρφωση μη σιδηρούχων μετάλλων (αργίλιο), στη διαμόρφωση δερμάτων και υφασμάτων διαφόρων συνθέσεων και στη συναρμολόγηση διαφόρων τεμαχίων πλαστικού και μηχανισμών.

Τα προϊόντα της εταιρείας είναι τεμάχια, τα οποία μεταφέρονται στις εγκαταστάσεις του πελάτη όπου συναρμολογούνται σε έπιπλα από το προσωπικό της εταιρείας. Η συναρμολόγηση αποτελεί μέρος της εμπορικής δραστηριότητας της εταιρείας και δεν επιβαρύνεται ο πελάτης. Ταυτόχρονα η εταιρεία δίνει την εναλλακτική επιλογή στους πελάτες, όπως παραλάβουν οι ίδιοι τα προϊόντα και τα συναρμολογήσουν ακολουθώντας τις σχετικές οδηγίες συναρμολόγησης / αποσυναρμολόγησης που παρέχονται.

Ειδικότερα τα προϊόντα της εταιρείας είναι :

- ◆ Γραφεία για διάφορες εργασίες και σε διαφόρους τύπους, μεγέθη και σχήματα
- ◆ Καθίσματα γραφείων και κοινοχρήστων χώρων όλων των κατηγοριών
- ◆ Αρχαιοθήκες - ερμάρια - βιβλιοθήκες
- ◆ Κινητά και σταθερά διαχωριστικά τοιχώματα
- ◆ Έπιπλα κουζίνας
- ◆ Κρεβάτια
- ◆ Κομοδίνα - συρταριέρες
- ◆ Ντουλάπες σπιτιού



◆ Ειδικές κατασκευές εξοπλισμού μεγάλων έργων

Η ετήσια κατανάλωση ξυλείας, το 2022, παρουσίασε μια μικρή αύξηση (+8,22%) λόγω της συνολικής αύξησης του κύκλου εργασιών της εταιρίας κατά +17%. Να σημειωθεί ότι η εκτιμώμενη μέγιστη κατανάλωση ξυλείας, όπως αναφέρεται στη Μελέτη Περιβαλλοντικών Επιπτώσεων του εργοστασίου μετά την επέκταση και τον εκσυγχρονισμό, ανέρχεται σε 20.800 m³.

Η παραγωγική διαδικασία (Διαγράμματα Ροής) του εργοστασίου αναπτύσσεται στις εξής γραμμές παραγωγής (βλ. Παράρτημα II), με τις επιμέρους διεργασίες, όπως αναφέρονται στη συνέχεια:

Τμήμα Ξύλου: Οι πρώτες ύλες (ξύλο, μελαμίνες, μοριοσανίδες, MDF, κ.λπ.) οδηγούνται στις μηχανές κοπής ξύλου. Κατόπιν προωθούνται στις μηχανές μορφοποίησης για να κοπούν ή κυρτωθούν, διατηρηθούν, κολληθούν με άλλα προϊόντα ξύλου και για να φινιριστούν με την επικόλληση των σόκορων και των προστατευτικών επιφανειών. Μέρος του ξύλου (μοριοσανίδα), για το οποίο απαιτείται βαφή και λούστρο, οδηγείται στο τμήμα λούστρων. Όταν ολοκληρωθούν οι παραπάνω διαδικασίες, τα τεμάχια που προκύπτουν οδηγούνται στο τμήμα συναρμολόγησης όπου διαμορφώνονται σε γραφεία, βιβλιοθήκες, τραπέζια κ.λπ.

Τμήμα Λούστρων: Τα τεμάχια προς λουστράρισμα (συνήθως μοριοσανίδες) καθαρίζονται με αέρα, βάζονται, πατινάζονται, λουστράρονται και αφού στεγνώσουν οδηγούνται στο τμήμα συσκευασίας.

Τμήμα Ταπετσαρίας: Στο τμήμα ταπετσαρίας κόπτονται υφάσματα, δέρματα και υαλοβάμβακας (με την βοήθεια κοπτοράπτη) και ράβονται (με ραπτομηχανές) ώστε να πάρουν τις κατάλληλες μορφές και να επενδύσουν κομμάτια καθισμάτων όπως έδρες και πλάτες. Στην συνέχεια τα ημιέτοιμα τεμάχια οδηγούνται στο τμήμα συναρμολόγησης.

Τμήμα Μορφοποίησης Μετάλλου: Οι μεταλλικές α' ύλες σε μορφή φύλλων λαμαρίνας και σωλήνων μεταφέρονται με την βοήθεια γερανογέφυρας στους χώρους επεξεργασίας, όπου γίνονται οι εξής ενέργειες: κοπή, διάτρηση, στραντζάρισμα, κύρτωση, επεξεργασία σε πρέσες, επεξεργασία σε τόρνο και ηλεκτροσυγκόλληση.

Πιο συγκεκριμένα, οι λαμαρίνες οδηγούνται σε κοπτικό με ακτίνες LASER, μετά σε στράντζα, στη συνέχεια σε δράπανα, τροχείο ή και σε πρέσες. Μερικά από τα κομμάτια

οδηγούνται στις ηλεκτροσυγκολλήσεις και στην συνέχεια στην γραμμή του βαφείου. Εναλλακτικά, οι λαμαρίνες οδηγούνται στο ψαλίδι, όπου κόβονται σε ειδικές διαστάσεις και οδηγούνται σε κοπτικό πολυδιατρητικό και αυτόματη πολυμορφοποιητική λαμαρίνας. Στην έξοδο καταλήγουν τα μεταλλικά συρτάρια, τα οποία οδηγούνται είτε στην πόντα είτε απ' ευθείας στην γραμμή του βαφείου, στο μοντάζ και στην συσκευασία. Οι σωλήνες αφού κοπούν στις κατάλληλες διαστάσεις είτε με LASER είτε με κοπτικά μηχανήματα οδηγούνται στον κουρμπαδόρο για να γίνει η κατάλληλη μορφοποίηση. Μερικά απ' αυτά πηγαίνουν είτε για συγκολλήσεις είτε για περαιτέρω επεξεργασία όπως τρόχισμα, διάνοιξη οπών και φρεζαρίσματα και στην συνέχεια στο βαφείο.

Βαφείο Μετάλλων: Η βαφή των μετάλλων γίνεται αποκλειστικά με βαφές σε μορφή πούδρας και περιλαμβάνει τη διαδικασία της απολίπανσης και εν συνεχεία της βαφής. Στην απολίπανση, τα μεταλλικά τεμάχια αναρτώνται σε ταινιόδρομο με γάντζους και εισάγονται σε 3 διαδοχικούς θαλάμους ψεκασμού με διάλυμα εξαφθοροπιτανικού οξέως και στην συνέχεια οδηγούνται σε θάλαμο έκπλυσης με καθαρό νερό. Ακολουθεί το στέγνωμα με εισαγωγή τους εντός θαλάμου θερμοκρασίας 90° C. Οι δύο δεξαμενές του διαλύματος απολίπανσης εκκενώνονται 3 φορές τον χρόνο.

Στην βαφή τα μεταλλικά τεμάχια εισάγονται στον θάλαμο βαφής όπου ψεκάζονται με εποξυ-πολυεστερικές πούδρες βαφής. Στην συνέχεια οδηγούνται εκ νέου στον ίδιο θάλαμο θερμοκρασίας όπου οι βαφές ψήνονται στους 198 έως 205 °C, ανάλογα με τον τύπο της βαφής. Η διαδικασία απολίπανσης – βαφής γίνεται αυτόματα επάνω στον ταινιόδρομο και το προσωπικό επεμβαίνει μόνο στην ρύθμιση της μηχανής και τις αλλαγές των χρωμάτων. Στο τέλος της διαδικασίας τα έτοιμα τεμάχια αποστέλλονται στο τμήμα συναρμολόγησης.

Τμήμα Διαχωριστικών: Στο τμήμα αυτό πάνελ αλουμινίου, επιφάνειες πλεξιγκλάς καθώς και τζάμια χρησιμοποιούνται για τη σύνθεση των διαχωριστικών. Οι βασικές διεργασίες είναι η κοπή των παραπάνω υλικών, η διάτρηση τους, η συγκόλληση των πλαστικών και των υαλοπινάκων και η συναρμολόγησή τους.

Τμήμα Αλουμινίου: Στο τμήμα αυτό κατασκευάζονται τα εξαρτήματα επίπλων από αργίλιο. Το καθαρό αργίλιο οδηγείται σε φούρνο όπου τήκεται, στην συνέχεια σε υγρή μορφή οδηγείται μετά από ανάδευση στον τροφοδότη της μηχανής χύτευσης, όπου γίνεται ρύθμιση της δόσης χύτευσης. Το ειδικό κράμα αλουμινίου THIXO, σε μορφή

κυλίνδρων οδηγείται στον φούρνο και από εκεί στην μηχανή χύτευσης. Τα έτοιμα τεμάχια αποστέλλονται στο τμήμα συναρμολόγησης.

Τμήματα Συναρμολόγησης: Στα τμήματα αυτά καταλήγουν τα ημιέτοιμα τεμάχια από την γραμμή του Μετάλλου, του Ξύλου, του Αλουμινίου και από το τμήμα Ταπετσαρίας. Τα κομμάτια αυτά συναρμολογούνται για να προκύψουν τα τελικά προϊόντα (έτοιμα καθίσματα, συρταριέρες, τάβλες κ.λ.π.) και στην συνέχεια αποστέλλονται στο τμήμα συσκευασίας για τη σύνθεση των πακέτων. Η συσκευασία των έτοιμων προϊόντων γίνεται με διαφανές πλαστικό σε θερμοκολλητική μηχανή συσκευασίας (COMIL) και με χαρτόνι.

Τμήμα Χύτευσης Αλουμινίου: Κατάλληλα για την κάθε περίπτωση κράματα αλουμινίου τυγχάνουν θερμικής επεξεργασίας, σε ρευστή ή ημίρρευστη μορφή. Σε συνέχεια της διαδικασίας χύτευσης ακολουθούν διάφορες επιμέρους διαδικασίες μορφοποίησης και φινιρίσματος των εξωτερικών επιφανειών.

Διακίνηση – Μεταφορά: Η εταιρεία ΔΡΟΜΕΑΣ προμηθεύει τους ανά την Ελλάδα ανεξάρτητους αντιπροσώπους της και τα ιδιόκτητα καταστήματα της Αθήνας. Για την διακίνηση των προϊόντων προς αυτά τα σημεία χρησιμοποιεί τόσο ιδιόκτητα αυτοκίνητα φορτηγά, όσο και τις υπηρεσίες μεταφορικών εταιριών. Επιπλέον, η εταιρεία ΔΡΟΜΕΑΣ αναλαμβάνει την μεταφορά των προϊόντων στην έδρα του τελικού χρήστη που έχει παραγγείλει προϊόντα είτε από τις Σέρρες, είτε από τα καταστήματα της Αθήνας χρησιμοποιώντας ιδιόκτητα φορτηγά μικρότερου κυβισμού. Τέλος, για τη μεταφορά των εξαγόμενων προϊόντων, η εταιρία συνεργάζεται με αντίστοιχες μεταφορικές εταιρίες.

1.3 Συνδεδεμένες εταιρίες και συμμετοχές

Η εταιρία ΔΡΟΜΕΑΣ ΑΒΕΕΑ συμμετέχει στο μετοχικό κεφάλαιο των εταιριών: α) «ΚΑΛΟΥΠΙΑ ΕΞΑΡΤΗΜΑΤΑ ΜΕΤΑΛΛΟΥ - ΠΛΑΣΤΙΚΟΥ» και διακριτό τίτλο «ΚΕΜ ΑΒΕΕ» με ποσοστό 92,54%, η οποία ιδρύθηκε την 25.1.2002 (ΦΕΚ 711/30.1.2002) και β) ΔΡΟΜΕΑΣ ΜΠΓ ΙΕΠΕ Βουλγαρίας με ποσοστό 100% που ιδρύθηκε στις 18.7.2003.

Η ΚΕΜ ΑΒΕΕ έχει έδρα τον Δήμο Σερρών και σκοπός της είναι η κατασκευή και εμπορία καλουπιών έγχυσης μετάλλων και πλαστικών πάσης φύσεως και η παραγωγή και εμπορία πάσης φύσεως μεταλλικών και πλαστικών συσκευών εξαρτημάτων ή μερών.

Η ΔΡΟΜΕΑΣ ΜΠΓ ΙΕΠΕ είναι εγκατεστημένη σε κεντρικό σημείο της Σόφιας πρωτεύουσας της Βουλγαρίας και ασχολείται με λιανικές πωλήσεις των προϊόντων της εταιρείας ΔΡΟΜΕΑΣ στην περιοχή.



2. ΠΟΛΙΤΙΚΗ ΔΙΟΙΚΗΣΗΣ ΟΛΙΚΗΣ ΠΟΙΟΤΗΤΑΣ

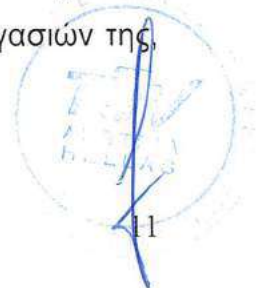
Η εταιρεία δραστηριοποιείται στην παραγωγή και στην εμπορία επίπλων, διαχωριστικών τοιχωμάτων, συστημάτων αρχειοθέτησης και χυτών αλουμινίου.

Βασική αρχή και δέσμευση της εταιρείας ΠΑΠΑΠΑΝΑΓΙΩΤΟΥ ΑΒΕΕΑ ΔΡΟΜΕΑΣ, αλλά και φιλοσοφία κάθε στελέχους της, είναι να παρέχει στους πελάτες της προϊόντα και υπηρεσίες που να καλύπτουν πλήρως τις συμβατικές τους απαιτήσεις, να συμμορφώνονται κατ' ελάχιστον με τις σχετικές νομοθετικές και κανονιστικές απαιτήσεις και να επιτυγχάνουν τους στόχους ποιότητας που θέτει η εταιρεία. Παράλληλα, η εταιρεία έχει δεσμευτεί στη συνεχή προσπάθεια βελτίωσης των περιβαλλοντικών επιδόσεών της σε όλες τις δραστηριότητές που ασκεί, καθώς και στην επίτευξη υψηλών επιπέδων υγείας και ασφάλειας στην εργασία, αναγνωρίζοντας τη φύση, το εύρος και το σωστό εντοπισμό των πηγών κινδύνου των δραστηριοτήτων της.

Για την επίτευξη των παραπάνω η διοίκηση της ΠΑΠΑΠΑΝΑΓΙΩΤΟΥ ΑΒΕΕΑ ΔΡΟΜΕΑΣ:

Γενικές Διατάξεις

- Υιοθετεί Σύστημα Διοίκησης Ολικής Ποιότητας (ΣΔΟΠ), το οποίο εμπεριέχει Σύστημα Διαχείρισης Ποιότητας, σύμφωνα με το Διεθνές Πρότυπο EN ISO 9001:2015, Σύστημα Περιβαλλοντικής Διαχείρισης, σύμφωνα με το Διεθνές Πρότυπο EN ISO 14001:2015, Εγγραφή και Συμμετοχή στο Κοινοτικό Σύστημα Οικολογικής Διαχείρισης και Ελέγχου (EMAS III (Καν.1221/2009)), Σύστημα Υγιεινής και Ασφάλειας των Εργαζομένων σύμφωνα με το Πρότυπο ISO 45001:2018, Σύστημα PEFC ST 2002:2013 όπως και Σύστημα FSC-STD-40-004 (VERS.3-1). Το ΣΔΟΠ εφαρμόζεται σε ολόκληρη την εταιρεία και σε όλες τις δραστηριότητες με άμεση ή έμμεση επίπτωση στην υγιεινή και ασφάλεια των εργαζομένων, στις περιβαλλοντικές πλευρές της εταιρείας, στην ποιότητα των προϊόντων και υπηρεσιών της και στην ικανοποίηση των πελατών. Επιπρόσθετα, το μέρος του Συστήματος Διαχείρισης Ποιότητας, που αφορά την παραγωγή και εμπορία των χυτών αλουμινίου, είναι σύμφωνο και με τις επιπρόσθετες απαιτήσεις του διεθνούς προτύπου ISO/TS 16949:2009.
- Ανασκοπεί και βελτιώνει συνεχώς τα χαρακτηριστικά των προϊόντων και υπηρεσιών της, όπου αυτό είναι εφικτό, καθώς και την αποτελεσματικότητα των διεργασιών της, με στόχο την εστίαση στην Ενίσχυση της Ικανοποίησης των Πελατών.



- Επιθεωρεί και ανασκοπεί κατ' επέκταση όλο το ΣΔΟΠ τουλάχιστον μια φορά το χρόνο και δεσμεύεται για την συνεχή βελτίωση του.
- Παρακολουθεί, μετράει και αξιολογεί τις κρίσιμες παραμέτρους και διεργασίες, ώστε να εξασφαλίζεται η βελτίωση της ποιότητας, των περιβαλλοντικών επιδόσεων και της υγιεινής και ασφάλειας των εργαζομένων, όχι απλά με εντοπισμό, αλλά επιπλέον με την πρόληψη τυχόν προβλημάτων.
- Θέτει μετρήσιμους αντικειμενικούς στόχους για την ποιότητα, για τις περιβαλλοντικές πλευρές της και για την υγιεινή και ασφάλεια, σε εταιρικό επίπεδο, σε λειτουργικό επίπεδο διευθύνσεων / τμημάτων και / ή διεργασιών, καθώς και όσον αφορά στα επιμέρους προϊόντα και υπηρεσίες. Οι στόχοι αυτοί καθιερώνονται και αξιολογούνται ως προς το βαθμό επίτευξής τους στα πλαίσια της Ανασκόπησης του ΣΔΠ από την Ανώτατη Διοίκηση της εταιρείας.
- Παρέχει τους απαραίτητους πόρους για την απρόσκοπτη, αποδοτική και αποτελεσματική λειτουργία κάθε τμήματος της εταιρείας, σύμφωνα και με τα προβλεπόμενα του ΣΔΟΠ.
- Επενδύει στη συνεχή κατάρτιση, ενημέρωση και εκπαίδευση των στελεχών της, ώστε να προάγουν την Ποιότητα σε κάθε τους δραστηριότητα, να συμβάλλουν στη διαρκή εδραίωση και βελτίωσή του Συστήματος Περιβαλλοντικής Διαχείρισης και να διασφαλίζουν την Υγεία και Ασφάλεια στο χώρο εργασίας, τηρώντας τις προβλεπόμενες διαδικασίες.

Ειδικές Διατάξεις ως προς την Περιβαλλοντική Διαχείριση

- Συμμορφώνεται με την ισχύουσα ελληνική και κοινοτική περιβαλλοντική νομοθεσία και τηρεί τους εγκεκριμένους περιβαλλοντικούς όρους της επιχείρησης.
- Αναγνωρίζει όλες τις περιβαλλοντικές πλευρές που προκύπτουν από την άσκηση των δραστηριοτήτων της και εργάζεται συνεχώς για τη μείωση των περιβαλλοντικών επιπτώσεων και την συνεχή βελτίωση του Συστήματος Περιβαλλοντικής Διαχείρισης.
- Λαμβάνει υπόψη κατά το σχεδιασμό νέων προϊόντων το φιλικό ως προς το περιβάλλον χαρακτήρα τους, και επιδιώκει κατά την υιοθέτηση νέων μεθόδων παραγωγής τη μείωση των περιβαλλοντικών επιπτώσεων με βάση την ανάλυση και

μελέτη όλων των σταδίων κύκλου ζωής των παραγόμενων προϊόντων (από τις πρώτες ύλες μέχρι την επεξεργασία στο τέλος κύκλου ζωής τους και την τελική διάθεση)

- Διαχειρίζεται τα απόβλητα (στερεά και υγρά) και τις αέριες εκπομπές της σύμφωνα με τις περιβαλλοντικές άδειες και την ισχύουσα νομοθεσία και επιφέρει διαρκείς βελτιώσεις στην πρόληψη και διαχείριση της ρύπανσης.
- Συντάσσει Περιβαλλοντική Δήλωση, η οποία πρέπει να αναφέρεται στις ιδιαιτερότητες του περιβάλλοντος στον τόπο του έργου και να κατατίθεται στις αρμόδιες Αρχές σε ετήσια βάση. Αποβλέποντας στη δημιουργία και διατήρηση μιας σχέσης εμπιστοσύνης με την τοπική κοινωνία και στην παροχή περιβαλλοντικής πληροφόρησης στο ευρύ κοινό, δημοσιοποιεί κατανοητή περίληψη της περιβαλλοντικής δήλωσης.
- Συμμετέχει στην Σύνταξη Διαχειριστικών Σχεδίων Αποβλήτων σύμφωνα με την Αρ. Πρ. : οικ. 172509 / 4266 Εγκύκλιο του Υπουργείου ΠΕΧΩΔΕ.
- Ενημερώνει τους πελάτες, με κατάλληλο τρόπο, για το χειρισμό αποκομιδής και τελικής διάθεσης.

Ειδικές διατάξεις ως προς την αειφόρο ανάπτυξη (CHAIN OF CUSTODY certification)

- Επεξεργάζεται ξυλεία από πιστοποιημένη αειφόρο διαχείριση δασών, σύμφωνα με το σύστημα PEFC ST 2002:2013 και με πλήρη συμμόρφωση στους ισχύοντες κανονισμούς για τον παραγωγικό έλεγχο του ξύλου και των προϊόντων ξυλείας καθώς και FSC-CHAIN OF CUSTODY (FSC-STD-40-004 (VERS.3-1)).
- Ο οργανισμός εφαρμόζει και διατηρεί σύστημα διαχείρισης FSC-CHAIN OF CUSTODY (FSC-STD-40-004 V3-1) επαρκές στο μέγεθος και την πολυπλοκότητά του ώστε να διασφαλίζεται η συνεχής συμμόρφωσή του σε όλες τις ισχύουσες απαιτήσεις πιστοποίησης συμπεριλαμβανομένων των εξής:
 - α) να διορίζει έναν εκπρόσωπο της διοίκησης που έχει τη συνολική ευθύνη για τη συμμόρφωση του οργανισμού με όλες τις ισχύουσες απαιτήσεις για την πιστοποίηση του.



β) να εφαρμόζει και να διατηρεί ενημερωμένες και τεκμηριωμένες διαδικασίες που καλύπτουν την απαιτήσης πιστοποίησης που ισχύουν για το πεδίο εφαρμογής του πιστοποιητικού.

γ) να ορίζει βασικό προσωπικό που είναι υπεύθυνο για την υλοποίηση της κάθε διαδικασίας

δ) να εκπαιδεύσει το προσωπικό στην ενημερωμένη έκδοση των διαδικασιών του οργανισμού διασφαλίζουν την ικανότητά τους να εφαρμόζουν το σύστημα διαχείρισης.

ε) να τηρεί πλήρη και ενημερωμένα αρχεία των εγγράφων που υπάρχουν σχετικά με την απόδειξη της συμμόρφωσης του οργανισμού με όλα τα ισχύοντα που απαιτούνται για την πιστοποίηση και που θα διατηρηθούν για ελάχιστη περίοδο πέντε (5) έτη.

στ) Ο οργανισμός θα πρέπει να υιοθετεί, να εφαρμόζει και να γνωστοποιεί δήλωση πολιτικής που καλύπτει τις βασικές απαιτήσεις εργασίας του προτύπου FSC-CHAIN OF CUSTODY (FSC-STD-40-004 V3-1). Η δήλωση πολιτικής θα πρέπει να τίθεται στη διάθεση των ενδιαφερομένων αλλά και στον οργανισμό πιστοποίησης του οργανισμού.

- Ο οργανισμός να τηρεί αρχεία και έγγραφα που ισχύουν για το πεδίο εφαρμογής του πιστοποιητικού δηλ. διαδικασίες, λίστες ομάδων προϊόντων, αρχεία κατάρτισης, έγγραφα αγοράς και πώλησης, υλικές λογιστικές εγγραφές, έγκριση εμπορικού σήματος, αρχεία προμηθευτών, παράπονα, έλεγχο του μη συμμορφούμενου προϊόντος και ισολογισμό διαχείρισης ξυλείας.
- να θέτει τις ελάχιστες απαιτήσεις του προτύπου (FSC-STD-50-001 V2-1) για τη χρήση του εμπορικού σήματος FSC, για την επισήμανση και την προώθηση πιστοποιημένων προϊόντων FSC καθώς και τη προώθηση της θέσης της εταιρίας ως κατόχου πιστοποιητικού FSC. Το συγκεκριμένο πρότυπο να αποτελεί τη βάση για την αξιολόγηση και την έγκριση από τους διαπιστευμένους φορείς πιστοποίησης για τη σωστή και αποτελεσματική χρήση του εμπορικού σήματος FSC.

Ειδικές Διατάξεις ως προς την Υγεία και Ασφάλεια στην Εργασία

- Συμμορφώνεται με τη σχετική ισχύουσα ελληνική και κοινοτική νομοθεσία για την Υγεία και Ασφάλεια στην Εργασία και αποσκοπεί στην επίτευξη υψηλών επιπέδων ασφαλείας του προσωπικού της κατά την υλοποίηση των δραστηριοτήτων της.
- Εξασφαλίζει τη διαφάνεια όσον αφορά τον εντοπισμό και την αξιολόγηση των πηγών

επαγγελματικού κινδύνου.

- Δεσμεύεται για τη συνεχή βελτίωση των συνθηκών Υγείας και Ασφάλειας του προσωπικού της και των επιμέρους λειτουργικών της διεργασιών.

Υιοθετώντας την αρχή της συνεχούς βελτίωσης, η εταιρεία ΠΑΠΑΠΑΝΑΓΙΩΤΟΥ ΑΒΕΕΑ ΔΡΟΜΕΑΣ αναγνωρίζει και ανταμείβει την ομαδική εργασία, καθώς και την ατομική προσπάθεια, επενδύει στον άνθρωπό και σέβεται τον πελάτη.

Σέρρες, 03/03/2023

Αθανάσιος Παπαπαναγιώτου
Πρόεδρος Δ.Σ



3. ΟΡΓΑΝΩΤΙΚΗ ΔΟΜΗ ΤΗΣ ΕΤΑΙΡΕΙΑΣ

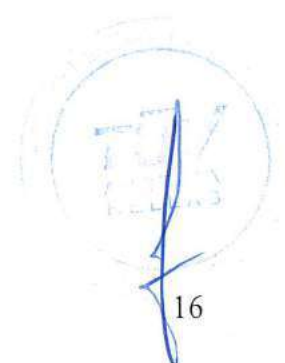
3.1 Γενικά Χαρακτηριστικά

Η οργανωτική δομή¹ της εταιρείας ΔΡΟΜΕΑΣ χαρακτηρίζεται από μια κυρίως οριζόντια διάρθρωση σε διευθύνσεις και ανεξάρτητα τμήματα, των οποίων το αντικείμενο και το πεδίο δράσης προσδιορίζονται από τις παράλληλες διαφορετικές λειτουργίες της εταιρείας: παραγωγής, οικονομική διεύθυνση, έρευνας και ανάπτυξης, εμπορική λειτουργία, προμήθειες, διοίκηση ολικής ποιότητας, marketing, κλπ. Κάθετη διάταξη, δηλαδή διάρθρωση των επιμέρους τμημάτων ανάλογα με τη μεταξύ τους αλληλουχία και χρονική σειρά, αναπτύσσεται μόνο στο πλαίσιο της διεύθυνσης παραγωγής. Τέλος, στο πλαίσιο της εμπορικής διεύθυνσης εφαρμόζεται ένας προϊοντικός και γεωγραφικός διαχωρισμός των τμημάτων της.

Με τη συγκεκριμένη οργανωτική δομή η εταιρεία ΔΡΟΜΕΑΣ επιδιώκει την ενότητα της διοίκησης, δηλαδή την ξεκάθαρη κατανομή αρμοδιοτήτων και ευθυνών. Από την άλλη όμως δεν διευκολύνεται κατ' ανάγκη η συνέργεια των δραστηριοτήτων διαφόρων διευθύνσεων, όσο μάλιστα αυξάνονται τα μεγέθη της εταιρείας. Σε αυτήν την κατεύθυνση συνεισφέρουν τα όργανα και οι διαδικασίες που προβλέπονται στο Σύστημα Διαχείρισης Ολικής Ποιότητας.

Επίσης, η εταιρεία ΔΡΟΜΕΑΣ αναγνωρίζει ότι, η ενεργός συμμετοχή των εργαζομένων αποτελεί κινητήρια δύναμη και απαραίτητη προϋπόθεση για συνεχείς και αποτελεσματικές περιβαλλοντικές βελτιώσεις, ενώ παράλληλα συνιστά καίριας σημασίας προϋπόθεση ώστε να βελτιωθούν οι περιβαλλοντικές επιδόσεις της εταιρείας. Ως εκ τούτου, η εταιρεία εφαρμόζει διαδικασία συμμετοχής των εργαζομένων σε όλες τις βαθμίδες μέσω της Ομάδας Περιβαλλοντικής Διαχείρισης. Η συγκεκριμένη ομάδα καλύπτει τον όρο «συμμετοχή των εργαζομένων» τόσο ως προς την συμμετοχή τους στις αποτελεσματικές περιβαλλοντικές βελτιώσεις (αφού φροντίζει το κάθε μέλος της να καταθέτει και να αξιολογεί τις περιβαλλοντικές προτάσεις και τους περιβαλλοντικούς προβληματισμούς των εργαζομένων του τμήματος του) όσο και ως προς την ενημέρωση / πληροφόρηση τους και υπάγεται στην Διεύθυνση Ολικής Ποιότητας.

¹ Το οργανόγραμμα της εταιρείας επισυνάπτεται στο Παράρτημα Ι.



3.2 Οργανωτική Δομή στο Σύστημα Περιβαλλοντικής Διαχείρισης

Το **Συμβούλιο Περιβαλλοντικού Προγράμματος** αποτελεί το ανώτατο Όργανο Διοίκησης και Εποπτείας του Συστήματος Περιβαλλοντικής Διαχείρισης το οποίο αποτελεί μέρος του Συστήματος Διοίκησης Ολικής Ποιότητας. Προεδρεύει ο Πρόεδρος του Διοικητικού Συμβουλίου της εταιρίας. Συγκαλείτε από τον Υπεύθυνο Περιβαλλοντικής Διαχείρισης κατά την ετήσια Ανασκόπηση του Συστήματος Διαχείρισης Ολικής Ποιότητας καθώς και οποτεδήποτε κρίνει απαραίτητο ο Υπεύθυνος Περιβαλλοντικής Διαχείρισης ώστε να ληφθούν αποφάσεις σε ανώτερο διοικητικό επίπεδο.

Μόνιμα μέλη του Συμβουλίου Περιβαλλοντικού Προγράμματος είναι ο Πρόεδρος της εταιρείας, ο Υπεύθυνος Διαχείρισης Ποιότητας και Περιβαλλοντικής Διαχείρισης, ο Υπεύθυνος Υγείας και Ασφάλειας Εργασίας, ο Διευθυντής Ανάπτυξης νέων μοντέλων και τεχνολογιών, ο Οικονομικός Διευθυντής και ο Διευθυντής Παραγωγής.

Οι αρμοδιότητες του Συμβουλίου Περιβαλλοντικού Προγράμματος είναι:

- Η ετήσια ανασκόπηση, η αποδοτικότητα και η τήρηση του Συστήματος Περιβαλλοντικής Διαχείρισης και ο προγραμματισμός όλων των απαραίτητων ενεργειών για την συνεχή βελτίωσή του.
- Η εξέταση των επιμέρους παλαιών περιβαλλοντικών σκοπών και περιβαλλοντικών στόχων που χρήζουν αναπροσαρμογή.
- Η έγκριση των περιβαλλοντικών σκοπών καθώς και των επιμέρους περιβαλλοντικών στόχων.
- Η έγκριση των περιβαλλοντικών προγραμμάτων και των χρονοδιαγραμμάτων υλοποίησής τους.
- Οι αποφάσεις για οτιδήποτε άλλο κρίνει απαραίτητο ο Υπεύθυνος Περιβαλλοντικής Διαχείρισης.

Το Συμβούλιο Περιβαλλοντικού Προγράμματος διευρύνεται κατά περίπτωση και ανάλογα με το εξεταζόμενο αντικείμενο με κάποιο ή κάποια από τα υπόλοιπα στελέχη της εταιρείας και ειδικότερα από:

- τον Προϊστάμενο Προμηθειών για θέματα που αφορούν περιβαλλοντικά κριτήρια επιλογής υλικών
- τους Προϊσταμένους Τμημάτων για εξειδικευμένα θέματα της Παραγωγής



- τον Τεχνικό Ασφαλείας
- τον Ιατρό εργασίας
- άλλο κατά περίπτωση αρμόδιο στέλεχος

Η **Ομάδα Περιβαλλοντικής Διαχείρισης** είναι αρμόδια για την διαχείριση και καλή λειτουργία του συστήματος περιβαλλοντικής διαχείρισης. Επίσης, είναι υπεύθυνη για τον εντοπισμό των περιβαλλοντικών πλευρών, την αξιολόγηση των περιβαλλοντικών επιπτώσεων, την κατάθεση των περιβαλλοντικών βελτιωτικών προτάσεων αλλά και για την εισήγηση των περιβαλλοντικών σκοπών και στόχων. Συνέρχεται τουλάχιστον μια φορά πριν την ετήσια Περιβαλλοντική Ανασκόπηση και σε περιπτώσεις που προκύπτουν προβλήματα διαχείρισης του συστήματος και απαιτείται η λήψη αποφάσεων σε διατμηματικό επίπεδο. Η σύγκληση της ομάδας περιβαλλοντικής διαχείρισης γίνεται από τον Υπεύθυνο Περιβαλλοντικής Διαχείρισης. Επίσης, ασχολείται με την επίλυση των προβλημάτων, για τα οποία δεν απαιτείται η επέμβαση της διοίκησης.

Μόνιμα μέλη της Ομάδας Περιβαλλοντικής Διαχείρισης είναι: ο Υπεύθυνος Διαχείρισης Ποιότητας και Περιβαλλοντικής Διαχείρισης, οι Προϊστάμενοι των επιμέρους Τμημάτων Παραγωγής, ο Διευθυντής Προμηθειών, ο Τεχνικός Ασφαλείας. Κατά περίπτωση καλούνται να συμμετάσχουν ο Υπεύθυνος Marketing – Διαφήμισης ή άλλοι Υπεύθυνοι τμημάτων, εφόσον πρόκειται να συζητηθούν θέματα της αρμοδιότητάς τους.

Συγκεκριμένες αρμοδιότητες της ομάδας περιβαλλοντικής διαχείρισης είναι οι εξής:

- παρακολούθηση και έλεγχος της λειτουργίας του συστήματος,
- αναγνώριση και αξιολόγηση των περιβαλλοντικών πλευρών και επιπτώσεων των δραστηριοτήτων / προϊόντων και υπηρεσιών της επιχείρησης,
- εισήγηση για περιβαλλοντικούς σκοπούς και στόχους της εταιρείας στο συμβούλιο περιβαλλοντικού προγράμματος κατά την ετήσια ανασκόπηση του συστήματος,
- κατάστρωση σχεδίων αντιμετώπισης των έκτακτων καταστάσεων και διαχείρισης επικίνδυνων α' υλών,
- παρακολούθηση της περιβαλλοντικής νομοθεσίας και αξιολόγηση της συμμόρφωσης,
- συντονισμός δράσεων για την βελτίωση περιβαλλοντικών επιδόσεων,

Ο Υπεύθυνος Περιβαλλοντικής Διαχείρισης της εταιρείας ΔΡΟΜΕΑΣ παρακολουθεί την πιστή εφαρμογή του προτύπου EN ISO 14001:2015 και τη συμμόρφωση στις απαιτήσεις

του, μεριμνεί για την ικανοποίηση των απαιτήσεων του Κανονισμού EMAS III (Καν. 1221/2009) και εισηγείται στον Πρόεδρο του Διοικητικού Συμβουλίου της εταιρίας. Ο Υπεύθυνος Περιβαλλοντικής Διαχείρισης, έχει ορισθεί εκπρόσωπος της Διοίκησης με κύρια ευθύνη την ομαλή λειτουργία του Συστήματος με αρμοδιότητες:

- την εκτέλεση ορισμένων κεντρικών λειτουργιών
- το συντονισμό των δραστηριοτήτων του Συστήματος Περιβαλλοντικής Διαχείρισης όπου απαιτείται
- την εποπτεία της ομαλής λειτουργίας του
- την καθοδήγηση της επίλυσης των προβλημάτων που προκύπτουν
- την ανίχνευση δυνατοτήτων βελτίωσής του
- την παρακολούθηση της εξέλιξης των περιβαλλοντικών προγραμμάτων και των περιβαλλοντικών επιδόσεων.
- τη σύνταξη και τεκμηρίωση της ετήσιας περιβαλλοντικής έκθεσης και της ετήσιας περιβαλλοντικής ανασκόπησης του Συστήματος Περιβαλλοντικής Διαχείρισης

4. ΣΥΝΤΟΜΗ ΠΕΡΙΓΡΑΦΗ ΤΟΥ ΣΠΔ ΤΗΣ ΕΤΑΙΡΕΙΑΣ ΔΡΟΜΕΑΣ Α.Β.Ε.Ε.Α

4.1 Φιλοσοφία Συστήματος Περιβαλλοντικής Διαχείρισης

Η δόμηση του Συστήματος Περιβαλλοντικής Διαχείρισης της εταιρείας ΔΡΟΜΕΑΣ βασίζεται στο σκεπτικό **Σχεδιασμός-Εφαρμογή-Έλεγχος-Ανασκόπηση**, ενώ η τεκμηρίωσή του γίνεται σε τρία επίπεδα:

- a. στο Εγχειρίδιο Διοίκησης Ολικής Ποιότητας
- b. στις γενικές και ειδικές διαδικασίες που αφορούν το Σύστημα Περιβαλλοντικής Διαχείρισης (κατά EN ISO 14001:2015) και
- c. στις οδηγίες εργασίας, λειτουργίας και τα έντυπα του Συστήματος Περιβαλλοντικής Διαχείρισης και όλα τα νομοθετικά κείμενα ή κανονισμοί, περιβαλλοντικές άδειες, δελτία δεδομένων ασφαλείας, κ.α..

4.2 Συνοπτική Περιγραφή Συστήματος Περιβαλλοντικής Διαχείρισης

4.2.1 Σχεδιασμός στο πλαίσιο του Συστήματος Περιβαλλοντικής Διαχείρισης

Στο πλαίσιο του ΣΠΔ η εταιρεία εντοπίζει τις άμεσες και έμμεσες περιβαλλοντικές πλευρές των δραστηριοτήτων της και διαπιστώνει τη σημαντικότητά τους μέσα από την αξιολόγηση των περιβαλλοντικών επιπτώσεων τους, ώστε να καθοριστούν τελικά περιβαλλοντικοί σκοποί και χρονικά / ποσοτικά προσδιορισμένοι στόχοι.

Η Ομάδα Περιβαλλοντικής Διαχείρισης αξιολογεί κάθε μία από τις εντοπισμένες περιβαλλοντικές επιπτώσεις με κριτήρια:

1^ο: τη συμμόρφωση με τη νομοθεσία (N) που επιβάλλει συγκεκριμένες ενέργειες (παρακολούθησης ή και ανάληψης λοιπών δράσεων) ως προς κάθε περιβαλλοντική επίπτωση.

2^ο: τη βαρύτητα της περιβαλλοντικής επίπτωσης (B) όσον αφορά την ρύπανση του εδάφους, των υδάτινων φορέων, της ατμόσφαιρας, την όχληση λόγω του θορύβου και την κατανάλωση ενέργειας / φυσικών πόρων.

3^ο: τη συχνότητα της ρύπανσης (Σ) του εδάφους, των υδάτινων φορέων ή της ατμόσφαιρας.



Το άθροισμα των δύο παραμέτρων για κάθε δραστηριότητα / περιβαλλοντικό θέμα (βαρύτητα και συχνότητα – ως προς τη νομοθεσία λαμβάνεται υπόψη αναγκαστικά όταν υπάρχει κείμενη πρόβλεψη), δίνει την βαθμολογία αξιολόγησης της περιβαλλοντικής επίπτωσης. Κάθε παράμετρος βαθμολογείται κατά προσέγγιση, σε κλίμακα από μηδέν έως πέντε, σύμφωνα με τις εκτιμήσεις της ομάδας περιβαλλοντικής διαχείρισης, θεωρώντας ότι δεν λαμβάνεται κανένα μέτρο πρόληψης και δεν υφίσταται κανένα μέσο αντιρρύπανσης. Συγκεκριμένα η βαθμολογία της κλίμακας 0-5 εφαρμόζεται ως εξής:²

Κλίμακα	Βαρύτητα	Συχνότητα
0	Δεν επιφέρει δυσμενείς επιπτώσεις στο περιβάλλον	Μηδαμινή συχνότητα εμφάνισης
1	Πολύ μικρή διάρκεια αποσύνθεσης προϊόντος και/ή αμελητέα επίπτωση στο περιβάλλον	Σπάνια συχνότητα εμφάνισης (1 φορά το έτος)
2	Μικρή διάρκεια αποσύνθεσης προϊόντος και/ή μικρή επίπτωση στο περιβάλλον	Μικρή συχνότητα εμφάνισης (2-6 φορές το έτος)
3	Μεσαία διάρκεια αποσύνθεσης προϊόντος και/ή μεσαία επίπτωση στο περιβάλλον	Μεσαία συχνότητα εμφάνισης (μηνιαίως)
4	Σημαντική διάρκεια αποσύνθεσης προϊόντος και/ή σημαντική επίπτωση στο περιβάλλον	Μεγάλη συχνότητα εμφάνισης (εβδομαδιαίως)
5	Πολυετής διάρκεια αποσύνθεσης προϊόντος και/ή πολύ σημαντική επίπτωση στο περιβάλλον	Καθημερινή εμφάνιση

Οι τρεις βαθμολογίες καθώς και ο συνολικός βαθμός σημαντικότητας που προκύπτει συμπληρώνονται σε κατάλληλα διαμορφωμένο πίνακα (έντυπο Γ.15.2 του ΣΔΟΠ), δείγμα του οποίου παρατίθεται ακολούθως:

Δραστηριότητα/ Περιβαλλοντική Πλευρά	Περιβαλλοντική Επίπτωση	Σημειώσεις	Νομοθεσία (N)	Βαρύτητα επίπτωσης (B)	Συχνότητα ρύπανσης (Σ)	Βαθμολογία (N+B+Σ)
...	ΝΑΙ ή ΟΧΙ	0-5	0-5	0-10
...	ΝΑΙ ή ΟΧΙ	0-5	0-5	0-10

Στο παράρτημα παρατίθενται αντίγραφα των ισχυόντων εντύπων Γ.15.2.

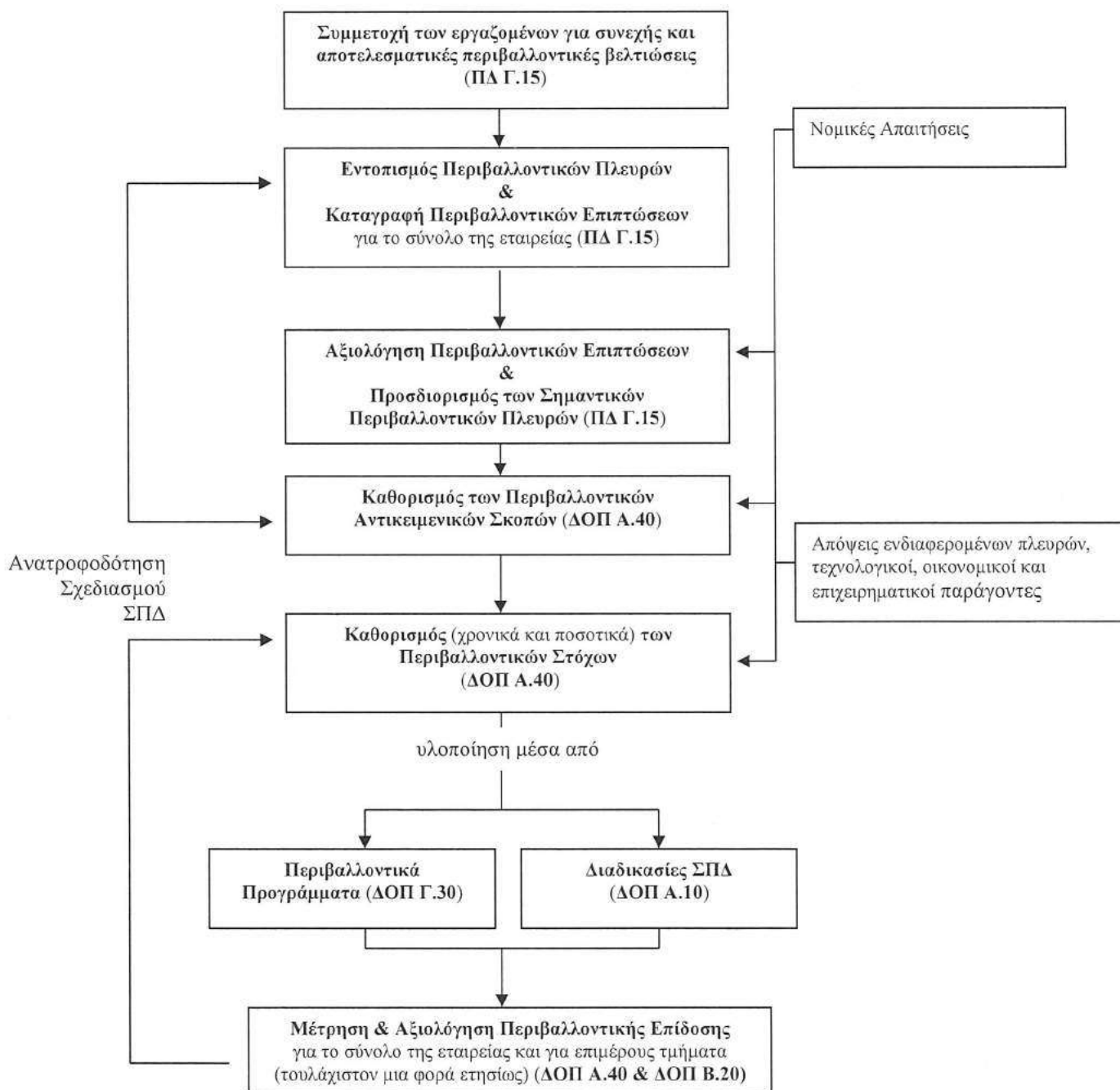
² Η παράμετρος «Νομοθεσία» αξιολογείται 5 ή 0, ανάλογα αν υπάρχει συγκεκριμένη νομοθετική πρόβλεψη ή όχι

Με βάση τα κριτήρια αυτά αξιολογούνται οι αναγνωρισμένες περιβαλλοντικές επιπτώσεις. Στη συνέχεια ο ΥΠΔ εισηγείται τη σχετική στοχοθέτηση στην ΟΠΔ, η οποία καθορίζει τους αντικειμενικούς περιβαλλοντικούς σκοπούς και στόχους λαμβάνοντας υπόψη:

- Τουλάχιστον τις σημαντικές περιβαλλοντικές πλευρές
- Την περιβαλλοντική πολιτική της επιχείρησης
- Τεχνολογικούς, οικονομικούς και επιχειρηματικούς παράγοντες
- Τις απόψεις ενδιαφερομένων μερών

Οι καθορισμένοι από την ΟΠΔ περιβαλλοντικοί σκοποί και στόχοι εγκρίνονται από τον ΠΡΟΕΔΡΟ Δ.Σ. και το ΣΠΠ. Ακολούθως, προκειμένου να εξασφαλιστεί η επίτευξη των περιβαλλοντικών σκοπών και των χρονικά και ποσοτικά προσδιορισμένων στόχων είτε συντάσσονται και υλοποιούνται Περιβαλλοντικά Προγράμματα, είτε απλά προσαρμόζονται οι προβλεπόμενες δραστηριότητες στο πλαίσιο των διαδικασιών του ΣΠΔ (Διαδικασία ΔΟΠ Α.15).

Το σχεδιάγραμμα που ακολουθεί δίνει την εικόνα της συνολικής δομής του σχεδιασμού του ΣΠΔ και της αλληλουχίας των επιμέρους διαδικασιών που το απαρτίζουν.



4.2.2 Εφαρμογή του Συστήματος Περιβαλλοντικής Διαχείρισης

Για την αποδοτική λειτουργία του Συστήματος Περιβαλλοντικής Διαχείρισης λαμβάνεται συνεχής μέριμνα ώστε ο χρησιμοποιούμενος εξοπλισμός και τα μέσα για τον έλεγχο να είναι τα κατάλληλα, ενώ το ανθρώπινο δυναμικό να εκπαιδεύεται επί των εργασιών που καλείται να εκτελέσει.

Η εταιρεία έχει τεκμηριωμένες Διαδικασίες / Οδηγίες για σημαντικές δραστηριότητες, όπως:

- η διαχείριση των στερεών αποβλήτων (ΠΔ.ΣΤ.61)
- η διαχείριση των υγρών αποβλήτων (ΠΔ.ΣΤ.62)
- ο έλεγχος της ατμοσφαιρικής ρύπανσης (ΠΔ.ΣΤ.63)
- η διαχείριση των επικινδύνων υλικών (ΠΔ.Ε.25)

Οι παραπάνω διαδικασίες ανασκοπούνται και αναθεωρούνται σε κάθε περίπτωση που υπάρχουν μεταβολές, λόγω: αύξησης της παραγωγής, νέας μεθόδου παραγωγής ή νέων μηχανημάτων, δημιουργίας νέου τμήματος παραγωγής, μεταβολής των νομοθετικών απαιτήσεων.

Η Εταιρεία έχει αναγνωρίσει τα πιθανά ατυχήματα - συμβάντα που όταν συμβούν μπορεί να έχουν σημαντικές επιπτώσεις στο περιβάλλον και έχει καταγράψει τις διαδικασίες που ακολουθούνται σε αυτήν την περίπτωση με σκοπό την ελαχιστοποίηση των επιπτώσεων στο περιβάλλον. Η διαδικασία ΥΑ Η.10 περιγράφει τον τρόπο αντίδρασης σε επείγοντα περιστατικά με σκοπό την ελαχιστοποίηση των επιδράσεων από αυτά στο περιβάλλον και είναι συμπληρωματική της διαδικασίας ΠΔ Ε.25.

4.2.3 Εσωτερική Επικοινωνία και Εκπαίδευση Προσωπικού

Η πολιτική της εταιρείας, οι περιβαλλοντικοί στόχοι και προσπάθειες της εταιρείας δημοσιοποιούνται εντός της επιχείρησης. Η ενημέρωση των εργαζομένων στην εταιρεία γίνεται με την μορφή ανακοινώσεων, οι οποίες, είτε αναρτούνται στον ειδικά εγκατεστημένο γι' αυτό πίνακα, είτε κοινοποιούνται προσωπικά σε συγκεκριμένους εργαζόμενους. Τα στελέχη που απαρτίζουν την Ομάδα Περιβαλλοντικής Διαχείρισης και το Συμβούλιο Περιβαλλοντικού Προγράμματος έχουν την ευθύνη για την μεταβίβαση όλων των πληροφοριών σχετικών με περιβαλλοντικά θέματα σε όλα τα επίπεδα ιεραρχίας των Διευθύνσεων τους (ΔΟΠ Α.50). Με την διαδικασία αυτή παρέχεται έγκαιρη, ακριβής και ουσιαστική πληροφόρηση για περιβαλλοντικά θέματα της εταιρείας ενώ γίνεται και συλλογή και επεξεργασία των αιτημάτων και η υιοθέτηση της κατάλληλης μορφής επικοινωνίας με το κοινό.

Η εταιρεία έχοντας εντοπίσει ότι ο ανθρώπινος παράγοντας είναι το πιο σημαντικό στοιχείο για την προστασία του περιβάλλοντος φροντίζει για τον προγραμματισμό

εκπαιδευτικών προγραμμάτων του προσωπικού της (Διαδικασία ΔΟΠ Δ.30). Ειδικότερα το προσωπικό που εργάζεται σε τμήματα των οποίων οι δραστηριότητες μπορεί να έχουν σημαντικές επιπτώσεις στο περιβάλλον εκπαιδεύεται σε τακτά χρονικά διαστήματα και ενημερώνεται σε θέματα περιβαλλοντικών επιπτώσεων, υπευθυνοτήτων, περιβαλλοντικής πολιτικής και περιβαλλοντικών σκοπών και στόχων της εταιρείας ενώ θεσπίζονται κίνητρα προς βελτίωση των περιβαλλοντικών επιδόσεων. Ο Υπεύθυνος Περιβαλλοντικής Διαχείρισης έχει την ευθύνη για την τήρηση των στοιχείων εκπαίδευσης του κάθε εργαζομένου.

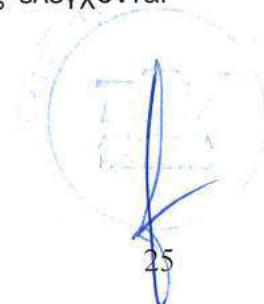
4.2.4 Επικοινωνία με εξωτερικά ενδιαφερόμενα μέρη

Η ενημέρωση του κοινού, των ενδιαφερομένων μερών έξω από την εταιρεία, αποσκοπεί στην επίδειξη της δέσμευσης της εταιρείας ως προς την Περιβαλλοντική Πολιτική της και στην κοινοποίηση των περιβαλλοντικών της επιδόσεων. Αυτό επιτυγχάνεται μέσω καταχωρήσεων στον τύπο, δημοσίευση στο internet, σε εκθέσεις ή άλλες εκδηλώσεις, μέσω αλληλογραφίας προς επιλεγμένους αποδέκτες και προς τους προμηθευτές και αποτελεί αρμοδιότητα του ΠΡΟΕΔΡΟΥ Δ.Σ. της Εταιρείας, ή άλλου εξουσιοδοτημένου από αυτόν προσώπου που ανήκει στην Ομάδα Περιβαλλοντικής Διαχείρισης.

Η εταιρεία αναγνωρίζει την υποχρέωσή της να ενημερώσει τους πελάτες της σε περίπτωση ύπαρξης επιβλαβών χημικών ενώσεων και λοιπών χαρακτηριστικών των προϊόντων της. Σε αυτό το πλαίσιο το τμήμα marketing επικοινωνίας & προβολής συλλέγει όλη την πληροφόρηση από τους εξωτερικούς παράγοντες και μεταφέρει τα σχόλια και αιτήματα στην ομάδα περιβαλλοντικής διαχείρισης. Τέλος ο πελάτης προτρέπεται να ανακυκλώνει, να επαναχρησιμοποιεί ή να απαλλάσσεται από το προϊόν με τον πιο φιλικό προς το περιβάλλον τρόπο, μέσω των οδηγιών αποσυναρμολόγησης που του παρέχονται.

4.2.5 Έλεγχος του Συστήματος Περιβαλλοντικής Διαχείρισης

Όλα τα έγγραφα που σχετίζονται με το Σύστημα Περιβαλλοντικής Διαχείρισης της εταιρείας ελέγχονται σύμφωνα με τα αναφερόμενα στη Διαδικασία ΔΟΠ Α.10. Τα έγγραφα που αφορούν νομοθεσία, περιβαλλοντικές άδειες και κανονισμούς ελέγχονται



σύμφωνα με τη διαδικασία ΔΟΠ Α.15.³ Οι μετρήσεις, παρακολουθήσεις, καταγραφές και συντηρήσεις που αποδεικνύουν τη συμμόρφωση της εταιρείας με την νομοθεσία και τις περιβαλλοντικές επιδόσεις της εκτελούνται σύμφωνα με την διαδικασία ΔΟΠ Α.40 (παρακολούθηση και μετρήσεις).

Η Διαδικασία των εσωτερικών επιθεωρήσεων (ΔΟΠ Α.20 του Συστήματος Διοίκησης Ολικής Ποιότητας) περιγράφει τον τρόπο με τον οποίο πραγματοποιούνται οι Εσωτερικές Επιθεωρήσεις του Συστήματος Διαχείρισης Ποιότητας και Περιβαλλοντικής Διαχείρισης της Εταιρίας. Οι Εσωτερικές Επιθεωρήσεις αποτελούν βασικό εργαλείο εποπτείας των δύο Συστημάτων και μεθόδευσης των απαραίτητων για τη βελτίωσή τους διορθωτικών ενεργειών.

Η εταιρεία «ΔΡΟΜΕΑΣ» Α.Β.Ε.Ε.Α. έχει τεκμηριωμένες διαδικασίες σχετικές με τη διαχείριση των μη-συμμορφώσεων (Διαδικασία ΔΟΠ Α.30) που μπορεί να εντοπισθούν κατά τις Εσωτερικές Επιθεωρήσεις του Συστήματος, από παράπονα τρίτων, από τα αποτελέσματα των μετρήσεων των περιβαλλοντικών πλευρών, από ατυχήματα που είχαν επιπτώσεις στο περιβάλλον. Εφόσον διαπιστωθούν μη-συμμορφώσεις ή πιθανές μη συμμορφώσεις, ακολουθείται η διαδικασία ΔΟΠ Α.30 Διορθωτικές – Προληπτικές ενέργειες.

Τουλάχιστον σε ετήσια βάση ανασκοπούνται από το Συμβούλιο Περιβαλλοντικού Προγράμματος τα αποτελέσματα του Συστήματος Περιβαλλοντικής Διαχείρισης (Διαδικασία ΔΟΠ Β.20).

³ Στο παράρτημα IV της παρούσας Δήλωσης παρατίθεται το έντυπο Α.15.2, όπου αναγράφονται σε κατάσταση όλες οι κανονιστικές και νομοθετικές απαιτήσεις που διέπουν την εταιρία.

5. ΠΕΡΙΒΑΛΛΟΝΤΙΚΕΣ ΠΤΥΧΕΣ ΚΑΙ ΠΕΡΙΒΑΛΛΟΝΤΙΚΗ ΕΠΙΔΟΣΗ

Στο πλαίσιο της πέμπτης ενότητας της παρούσας Περιβαλλοντικής Δήλωσης παρουσιάζονται αναλυτικά στοιχεία για τις περιβαλλοντικές επιπτώσεις της εταιρίας ΔΡΟΜΕΑΣ, όπως αυτά προκύπτουν από τις προβλεπόμενες παρακολουθήσεις και μετρήσεις, αναδεικνύοντας και σχολιάζοντας τη διαχρονική τους εξέλιξη. Τα δεδομένα των καταναλώσεων των α' υλών, των βοηθητικών υλών και των φυσικών πόρων αντλούνται από το ERP.

Οι περιβαλλοντικές πλευρές της εταιρίας αναγνωρίζονται και καταγράφονται στο έντυπο Γ.15.1, σύμφωνα με τα προβλεπόμενα στη διαδικασία Γ.15 και είναι διαθέσιμα σε κάθε ενδιαφερόμενο.

5.1 Χρήση πρώτων και βοηθητικών υλών

Προκειμένου να παράγει τα προϊόντα της, η εταιρεία ΔΡΟΜΕΑΣ χρησιμοποιεί μία ποικιλία πρώτων και βοηθητικών υλών, οι οποίες διακρίνονται σε ξύλο, πλαστικό, μέταλλο (αλουμίνιο, σίδηρος), ταινίες περιθωρίου, σωλήνες, υλικά τόνου, επιχρωμιωμένα τεμάχια, ύφασμα, δέρμα, υαλοπίνακες, πούδρες βαφής, κόλλες, διαλύτες, υλικά συσκευασίας.

Σε ότι αφορά τη χρήση πρώτων και βοηθητικών υλών, προσπάθεια της εταιρείας είναι η χρήση φιλικότερων προς το περιβάλλον πρώτων και βοηθητικών υλών. Σε αυτά τα πλαίσια η εταιρεία έχει προχωρήσει στην αντικατάσταση των πουδρών βαφής των μεταλλικών επιφανειών με άλλες πούδρες βαφής μη επικίνδυνες, με αποτέλεσμα τη μείωση της ρύπανσης της γύρω περιοχής από την παραγωγή επικινδύνων αποβλήτων αλλά και γενικότερα του περιβάλλοντος κατά την τελική διάθεση των προϊόντων από τον τελικό καταναλωτή.

Οι ποσότητες των πρώτων και κυριότερων βοηθητικών υλών που καταναλώθηκαν κατά τα έτη 2020, 2021 και 2022 δίνονται στον πίνακα που ακολουθεί. Οι καταναλώσεις ξυλείας εκφρασμένες σε κυβικά μέτρα το 2021 ήταν 5.113,81 m³ ενώ την χρονιά που πέρασε, το 2022, η ετήσια κατανάλωση ξυλείας αυξήθηκε στα 5.534,05 m³ δηλαδή αυξήθηκε περίπου +8,22% λόγω της συνολικής αύξησης του κύκλου εργασιών της εταιρίας κατά +17%.

Πίνακας 5.1: Καταναλώσεις πρώτων & κύριων βοηθητικών υλών 2020, 2021, 2022

ΥΛΙΚΑ	ΜΟΝΑΔΑ ΜΕΤΡΗΣΗΣ	2020		2021		2022		Μεταβολή Απόλυτου Μεγέθους μεταξύ 2021 και 2022
		Απόλυτο μέγεθος	κατανάλωση / tn προϊόντος	Απόλυτο μέγεθος	κατανάλωση / tn προϊόντος	Απόλυτο μέγεθος	κατανάλωση / tn προϊόντος	
ΞΥΛΕΙΑ/ ΜΕΛΑΜΙΝΗ	m ³	7.944	0,736	5.113,81	0,501	5.534,05	0,471	+8,22%
ΣΩΛΗΝΕΣ	TN	479	0,044	571,45	0,057	340	0,029	-40,5%
ΛΑΜΑΡΙΝΑ/ ΛΑΜΑ	TN	895	0,083	1.474,061	0,147	500	0,042	-66,1%
ΑΛΟΥΜΙΝΙΟ	TN	88	0,008	121,314	0,012	101,76	0,009	-16,12%
ΕΠΙΧΡΩΜΕΝΑ ΤΕΜΑΧΙΑ	TEM	35.000	3,242	11.942	1,188	10.855	0,923	-10,01%
ΠΟΥΔΡΕΣ ΒΑΦΗΣ	TN	24,5	0,0023	26,56	0,0026	11,9	0,001	-55,19%
ΤΑΙΝΙΑ PVC (για το 2016) / ABS (ΕΤΗ: 2017 - 2022)	ΜΕΤΡΑ	780.000	72,269	1.128.915,35	112,352	1.059.090	90,083	-6,18%

Όπως φαίνεται από τον πίνακα 5.1, το έτος 2022, η κατανάλωση μελαμίνης και ξυλείας παρουσιάζει αύξηση της τάξεως του +8,22% η οποία δικαιολογείται λόγω της αύξησης του συνολικού κύκλου εργασιών της εταιρίας κατά 17%.

Ο Πίνακας 5.2 δίνει τις ποσότητες των υλικών συσκευασίας των τελικών προϊόντων.

Πίνακας 5.2: Καταναλώσεις υλικών συσκευασίας το 2020, 2021 και το έτος 2022

ΥΛΙΚΑ ΣΥΣΚΕΥΑΣΙΑΣ	ΠΟΣΟΤΗΤΕΣ 2020	ΠΟΣΟΤΗΤΕΣ 2021	ΠΟΣΟΤΗΤΕΣ 2022
ΧΑΡΤΙ ΣΥΣΚΕΥΑΣΙΑΣ	199.000 kg	152.439 kg	39.756,55 kg
ΦΙΛΜ ΣΥΡΙΚΝ. ΠΛΑΣΤ. ΣΥΣΚΕΥΑΣΙΑΣ	6.425 kg	7.758,20 kg	6.467,90 kg
ΣΑΚΟΥΛΕΣ ΣΥΣΚΕΥΑΣΙΑΣ ΠΛΑΣΤΙΚΕΣ	4.695 kg	4.796 kg	5.324,95 kg
ΣΥΝΟΛΙΚΗ ΠΟΣΟΤΗΤΑ	210.120 kg	164.993,2 kg	51.549,41 kg
Ποσότητα υλικών συσκευασίας ανά tn προϊόντος	19,47 Kg/tn προϊόντος	16,42 Kg/tn προϊόντος	4,38 Kg/tn προϊόντος

Η καταγεγραμμένη μείωση (-73,32%) της χρήσης υλικών συσκευασίας ανά tn προϊόντος, κατά το έτος 2022, οφείλεται στον επαναπροσδιορισμό και επανέλεγχο των σταδίων και του σχεδιασμού υλοποίησης των συσκευασιών ειδικότερα των προϊόντων που εξάγονται.

Ο πίνακας 5.3 παραθέτει τις ποσότητες επικίνδυνων ουσιών για το έτος 2022.

Πίνακας 5.3: Ποσότητες επικίνδυνων ουσιών, ανά τμήμα, το έτος 2022

ΤΜΗΜΑ	ΕΠΙΚΙΝΔΥΝΕΣ ΟΥΣΙΕΣ	ΧΡΗΣΙΜΟΠΟΙΟΥΜΕΝΗ ΠΟΣΟΤΗΤΑ
		2022
ΤΑΠΕΤΣΑΡΙΑΣ (Kg)	BENZINOKOLLA ΜΙΑΣ ΟΦΕΩΣ	1.020
	BENZINOKOLLA ΔΙΠΛΗΣ ΟΦΕΩΣ	1.820
ΛΟΥΣΤΡΩΝ (Kg)	ΠΡΟΕΡΓΑΣΙΑ	1.517
	ΤΕΛΕΙΩΜΑ	995
	ΚΑΤΑΛΥΤΗΣ	572
	ΔΙΑΛΥΤΙΚΟ	2.555

	ΛΑΚΑ	519
ΒΑΦΕΙΟΥ (Kg)	ΑΠΟΛΑΔΩΤΙΚΟ ΜΕΤΑΛΛΩΝ	1.656

Πρέπει να επισημάνουμε ότι, οι επικίνδυνες ουσίες που χρησιμοποιούνται στο εργοστάσιο είναι **βοηθητικές ύλες** που χρησιμοποιούνται ως κόλλες, διαλυτικά, λούστρα κλπ.

5.2 Κατανάλωση φυσικών πόρων

Η κατανάλωση φυσικών πόρων υπό την μορφή ηλεκτρικής ενέργειας παρεχόμενης από το δίκτυο του ΔΕΔΔΗΕ, φυσικού αερίου, πετρελαίου κίνησης και νερού είναι μία σημαντική περιβαλλοντική πλευρά των δραστηριοτήτων της εταιρείας, καθώς συντελεί στην εξάντληση φυσικών πόρων, ενώ εμμέσως η κατανάλωση ενέργειας και καυσίμων σχετίζεται με τη ρύπανση της ατμόσφαιρας και το φαινόμενο του θερμοκηπίου. Η κατανάλωση των διαφόρων τύπων ενέργειας δίνεται στο πίνακα 5.4.

Πίνακας 5.4: Κατανάλωση ενέργειας κατά τα έτη 2020, 2021 και 2022

	Ηλεκτρική ενέργεια (KWh)			Φυσικό Αέριο (σε KWh)			Πετρέλαιο Κίνησης (σε Lt)		
	2020	2021	2022	2020	2021	2022	2020	2021	2022
ΙΑΝ	328.563,20	261.524,40	264.979,72	326.770	309.960	272.757	2.833,90	2.983,54	2.990,71
ΦΕΒ	326.326,24	266.068,60	281.423,48	259.648	288.646	232.636	3.417,25	3.478,18	3.217,18
ΜΑΡ	353.431,64	268.385,40	295.234,24	244.132	253.206	202.967	2.839,88	2.269,59	4.181,86
ΑΠΡ	322.456,96	243.926,56	244.564,44	180.301	204.064	114.173	3.459,39	2.803,99	2.282,91
ΜΑΪ	322.066,64	231.182,48	276.706,40	186.691	173.688	96.136	2.897,94	2.202,17	3.035,99
ΙΟΥΝ	343.671,36	270.202,52	262.405,72	190.504	193.027	92.501	3.568,83	2.616,79	3.592,6
ΙΟΥΛ	340.770,60	293.685,80	294.061,48	197.510	191.326	87.154	3.315,13	2.822,40	2.614,91
ΑΥΓ	182.547,84	155.663,08	196.902,92	87.454	19.663	37.535	1.665,75	1.521,55	1.563,55
ΣΕΠ	303.780,40	250.694,96	283.648,12	216.297	115.150	96.013	3.672,76	3.461,19	3.802,82
ΟΚΤ	299.841,80	244.865,52	274.442,92	226.184	115.790	101.606	3.756,08	2.710,78	2.937,46
ΝΟΕ	297.968,72	293.546,52	304.590,12	258.076	185.781	143.807	3.027,08	3.528,19	3.160,17
ΔΕΚ	296.826,44	256.205,12	261.845,80	290.677	250.784	209.010	3.643,08	3.443,35	3.730,05
ετήσια κατανάλωση	3.718.251,84	3.035.950,96	3.240.805,36	2.664.244	2.301.085	1.686.295	38.097,07	33.841,72	37.110,21
ημερήσια κατανάλωση (300 ημέρες/έτος)	12.394,17	10.119,87	10.802,68	8.880,81	7.670,28	5.620,98	126,99	112,80	123,70
Κατανάλωση / tn προϊόντος	344,50	302,15	275,65	246,85	229,01	143,43	3,53	3,37	3,15

Η μέση κατανάλωση ηλεκτρικής ενέργειας ανά τη παραγόμενων προϊόντων παρουσίασε μείωση της τάξεως του -8,77%. Επίσης, η κατανάλωση πετρελαίου κίνησης ανά τη προϊόντος παρουσίασε μείωση της τάξεως του -6,53%. Και τα δύο στοιχεία αναδεικνύουν μια ιδιαίτερος επιτυχής πορεία εξοικονόμησης ενέργειας.

Το φυσικό αέριο χρησιμοποιείται για τις ανάγκες της παραγωγικής διαδικασίας, τόσο στο τμήμα ξύλου όσο και στο τμήμα μετάλλου, αλλά και για την θέρμανση των χώρων στα πλαίσια της χρήσης πιο φιλικών προς το περιβάλλον καύσιμων υλών. Η κατανάλωση φυσικού αερίου ανά τη παραγόμενου προϊόντος παρουσίασε μείωση της τάξεως του -47,50%.

Πίνακας 5.5: Συνημίτονο (COSΦ) λειτουργίας στα τμήματα κατά τα έτη 2021 έως 2022

Τμήματα	2020	2021	2022
Τμήμα Ξύλου	0,98	0,98	0,98
Μέταλλο και Αλουμίνιο	0,99	0,99	0,99
Κεντρικό κτίριο	0,97	0,96	0,96
ΣΥΝΟΛΟ	0,98	0,976	0,976

Ο μέσος όρος του συνημίτονου λειτουργίας (cosΦ) όλου του εργοστασίου (πίνακας 5.5), για το έτος 2022, παρέμεινε στα ίδια επίπεδα, σε σχέση με το έτος 2021.

Σε συνάρτηση με την κατανάλωση ενέργειας, όπως αναλύεται από τα παραπάνω ποσοτικά στοιχεία, πρέπει να ληφθεί υπόψη το γεγονός ότι η ΔΡΟΜΕΑΣ παράγει ηλεκτρική ενέργεια από ανανεώσιμες πηγές (ΑΠΕ) και συγκεκριμένα από ένα ΦΒ πάρκο φωτοβολταϊκών που φιλοξενεί στις εγκαταστάσεις σε μη καλυπτόμενη έκταση των οικοπέδων της στη ΒΙΠΕ Σερρών.

Συγκεκριμένα, το πάρκο φωτοβολταϊκών, το έτος 2022 παρήγαγε 1.420.186 kWh, το έτος 2021, παρήγαγε 1.294.952 kWh και το έτος 2020 παρήγαγε 1.297.607 kWh.

Τέλος, σύμφωνα με τα στοιχεία των μετρητών (Αρ. Υδρόμετρου 5501M) του εργοστασίου (πίνακας 5.6), η ετήσια κατανάλωση νερού το 2022 ήταν 150 m³. Όπως παρατίθεται στον ακόλουθο πίνακα, το 2022, η πορεία εξοικονόμησης συνεχίσθηκε.

Πίνακας 5.6: Κατανάλωση νερού κατά τα έτη 2020, 2021, 2022 (σε m³)

ΜΗΝΑΣ	2020	2021	2022	ΜΗΝΑΣ	2020	2021	2022
Ιανουάριος				Ιούλιος			
Φεβρουάριος				Αύγουστος			
Μάρτιος				Σεπτέμβριος			
Απρίλιος				Οκτώβριος			
Μάιος				Νοέμβριος			
Ιούνιος				Δεκέμβριος			
				Ετήσια	350,64*	150*	150*

*Η συνολική ετήσια ποσότητα προκύπτει κατ' εκτίμηση από την δεκαμηνιαία κατανάλωση βάσει των λογαριασμών ΔΕΥΑΣ υπ' αριθ. ΑΚΝ03955020/28-03-2022, ΑΚΝ04024027/04-07-2022 και ΑΚΝ04121499/21-11-2022.

Από τα στοιχεία του παραπάνω πίνακα προκύπτει ότι η κατανάλωση νερού, κατά την διάρκεια των ετών 2020, 2021 και 2022 έχει μειωθεί κατά -57,22%. Από το έτος 2019, η υδροδότηση του εργοστασίου πραγματοποιείται από την ΔΗΜΟΤΙΚΗ ΕΠΙΧΕΙΡΗΣΗ ΥΔΡΕΥΣΗΣ – ΑΠΟΧΕΤΕΥΣΗΣ ΣΕΡΡΩΝ.

Το ισοζύγιο χρήσης του νερού παρουσιάζεται στον πίνακα που ακολουθεί:

Πίνακας 5.7: Ισοζύγιο χρήσης νερού 2020, 2021, 2022

ΙΣΟΖΥΓΙΟ ΧΡΗΣΗΣ ΝΕΡΟΥ	2020	2021	2022
Συνολική κατανάλωση (σε m ³)	350,64	150	150
Όγκος νερού (m ³ ανά tn προϊόντος)	0,032	0,015	0,012

5.3 Στερεά απόβλητα

Ο κύριος όγκος των στερεών αποβλήτων που προκύπτουν από την παραγωγική διαδικασία προέρχεται κυρίως από τα τμήματα Ξύλου και Μετάλλου και έγκειται σε υπόλοιπα κοπής και ροκανίδια καθώς και σε υπολείμματα σιδηρούχων μετάλλων. Άλλα στερεά απόβλητα της παραγωγικής διαδικασίας περιλαμβάνουν ύφασμα, πλαστικό, γυαλί, αλουμίνιο, χαρτί, ορυκτέλαια και σωλήνες φθορισμού. Δεδομένου ότι όλες οι παραγωγικές διαδικασίες είναι αυτοματοποιημένες, γίνεται η βέλτιστη εκμετάλλευση των πρώτων υλών (ξυλεία, λαμαρίνες, μέταλλα, κ.τ.λ.).

Ως προς τον τρόπο διαχείρισης, διατηρήθηκε η μηδενική επιβάρυνση χωματερών και ΧΥΤΑ, όσον αφορά τα στερεά απόβλητα, από την παραγωγική διαδικασία της ΔΡΟΜΕΑΣ. Τα ανακυκλωμένα απόβλητα προκύπτουν, κυρίως, από την επεξεργασία του μετάλλου. Η διαχείριση τους συνεχίζει να σχετίζεται με την αντίστοιχη αναδιάρθρωση της

παραγωγής της ΔΡΟΜΕΑΣ (δηλ. την υποκατάσταση του ξύλου με ανακυκλώσιμα υλικά, συγκεκριμένα με μέταλλο, προκειμένου να μην επιδεινωθεί το περιβαλλοντικό αποτύπωμα), όπως έχουμε προαναφέρει.⁴

Πίνακας 5.8: Στερεά απόβλητα παραγωγικής διαδικασίας και τρόποι διαχείρισης

	ΞΥΛΟ (Kg)			ΑΛΟΥΜΙΝΙΟ (Kg)			ΜΕΤΑΛΛΟ (Kg)		
	2020	2021	2022	2020	2021	2022	2020	2021	2022
Χωματερή	-	-	-	-	-	-	-	-	-
Ανάκτηση Ενέργειας	556.080	337.511	455.640	-	-	-	-	-	-
Ανακύκλωση	-	23.650	842.590	22.550	6.610	1.650	399.000	350.460	190.820
Επαναχρησιμοποίηση	-	-	-	-	-	-	-	-	-
Αποθήκευση	556.080	-	-	-	-	-	-	-	-
ΣΥΝΟΛΟ	556.080	361.161	1.298.230	22.550	6.610	1.650	399.000	350.460	190.820
	ΥΦΑΣΜΑ (Kg)			ΣΚΡΑΠ ΠΛΑΣΤΙΚΟ (Kg)			ΧΑΡΤΙΝΗ ΥΛΗ (Kg)		
	2020	2021	2022	2020	2021	2022	2020	2021	2022
Χωματερή	-	-	-	-	-	-	-	-	-
Ανάκτηση Ενέργειας	-	-	-	-	-	-	-	-	-
Ανακύκλωση	-	3.460	-	3.067,6	41.200	39.270	36.040	57.550	57.320
Επαναχρησιμοποίηση	90	-	-	-	-	-	-	-	-
Αποθήκευση	490	5.800	300	-	-	-	-	-	-
ΣΥΝΟΛΟ	580	9.260	300	3.067,6	41.200	39.270	36.040	57.550	57.320
	ΟΡΥΚΤΕΛΑΙΑ (Kg)			ΓΥΑΛΙ (Kg)			ΣΩΛΗΝΕΣ ΦΘΟΡΙΣΜΟΥ (Kg)		
	2020	2021	2022	2020	2021	2022	2020	2021	2022
Χωματερή	-	-	-	-	-	-	-	-	-
Ανάκτηση Ενέργειας	-	-	-	-	-	-	-	-	-
Ανακύκλωση	-	1.323	-	-	16.220	1.000	-	230	-
Επαναχρησιμοποίηση	-	-	-	-	-	-	-	-	-
Αποθήκευση	300	400	1.980	-	-	-	-	-	-
ΣΥΝΟΛΟ	600	1.723	1.980	-	16.220	1.000	-	230	-

5.4 Αέριες εκπομπές

Οι αέριες εκπομπές διακρίνονται σε: α) καυσαέρια από τους καυστήρες φυσικού αερίου, από την εγκατάσταση του θαλάμου καύσης υπολειμμάτων ξύλου και από την κίνηση των οχημάτων, β) πηητικές ουσίες και ενώσεις από τα τμήματα λούστρων και ταπετσαρίες, γ) σκόνες από το τμήμα κοπής ξύλου και δ) ρύπους από το τμήμα χύτευσης αλουμινίου και ειδικότερα από το κέντρο κατεργασίας της ατσαλοβολής.

⁴ Σημειώνεται ότι, το σύνολο των απορριπτέων ποσοτήτων σε ύφασμα είτε επαναχρησιμοποιείται, είτε αποθηκεύεται σε χώρους του εργοστασίου προκειμένου να ανακυκλωθεί. Η εταιρεία ΔΡΟΜΕΑΣ έχει υπογράψει σύμβαση αποκομιδής των αποθηκευμένων αυτών ποσοτήτων με εταιρία σχετικής δραστηριότητας. Ως προς τις απορριπτέες ποσότητες ξύλου, έχει, επίσης, υπογράψει σύμβαση με αδειοδοτημένο διαχειριστή αποβλήτων ξύλου για την αποκομιδή των ποσοτήτων που δεν επαναχρησιμοποιούνται, προς παρασκευή πριονιδιού. Σε ότι αφορά τη διαχείριση των υπολειμμάτων της πούδρας βιφής αυτά επαναχρησιμοποιούνται για δεύτερη φορά στην παραγωγική διαδικασία σε ανάμιξη με νέα ποσότητα πούδρας σε αναλογία 1:10. Τα υλικά συσκευασίας πρώτων υλών από χαρτόνι επαναχρησιμοποιούνται, εφόσον είναι σε καλή κατάσταση, ενώ οι μεταλλικοί και πλαστικοί περιέκτες χημικών ουσιών συγκεντρώνονται προσωρινά και στη συνέχεια διατίθενται σε αδειοδοτημένο διαχειριστή αποβλήτων. Τέλος, η εταιρεία έχει ενταχθεί σε συλλογικό σύστημα εναλλακτικής διαχείρισης υλικών συσκευασίας.

Σε ότι αφορά τα καυσαέρια των καυστήρων αυτά ελέγχονται με βάση τις απαιτήσεις της κείμενης νομοθεσίας και της έγκρισης περιβαλλοντικών όρων ενώ όλα τα φορτηγά της επιχείρησης διαθέτουν ενημερωμένη κάρτα ελέγχου καυσαερίων.

Οι ποσότητες οργανικών διαλυτών, που χρησιμοποιούνται είναι πολύ μικρές, συνεπώς η εταιρεία δεν υπάγεται στις εγκαταστάσεις που θα πρέπει να λάβουν ειδικά μέτρα (επικάλυψη ξύλινων επιφανειών με χρήση διαλύτη άνω των 15 tn, πολυστρωση ξύλου άνω των 5 tn, εμποτισμός ξύλου άνω των 25 tn), σύμφωνα με την υπ. αρ. 11641/1942 Απόφαση (ΦΕΚ 832/Β/2-7-2002) για τα μέτρα και όρους περιορισμού των εκπομπών των πτητικών οργανικών ενώσεων. Εντούτοις, το 2004 η εταιρεία προχώρησε στην τοποθέτηση φίλτρων ενεργού άνθρακα στο τέλος των συστημάτων εξαερισμού για να επιτύχει μικρότερη διάχυση των πτητικών ουσιών στο περιβάλλον.

Τέλος, ως προς την παραγωγή σκόνης κατά την κοπή του ξύλου, αυτή αναρροφάται στα σημεία κοπής και οδηγείται σε κυκλωνικούς διαχωριστές και σακόφιλτρα. Στο κέντρο κατεργασίας της ασαλοβολής υπάρχει φίλτρο νερού που κατακρατεί τους ρύπους και ο αέρας που εξέρχεται είναι πλήρως απαλλαγμένος.

Ενδεικτικά παρατίθεται ο ακόλουθος πίνακας με τις τελευταίες μετρήσεις «σταθμικού προσδιορισμού της αιωρούμενης σωματιδιακής ρύπανσης» που διενεργήθηκε από το ΕΛΙΝΥΑΕ τον Ιούλιο του 2023. Ο οργανισμός συμπεραίνει: «οι συγκεντρώσεις του εισπνεύσιμου κλάσματος των αιωρούμενων σωματιδίων στον αέρα βρέθηκαν ιδιαίτερα χαμηλές ως αμελητέες και δεν υπερβαίνουν σε καμία περίπτωση τις οριακές τιμές για οκτάωρη επαγγελματική έκθεση που καθορίζονται από το ΠΔ 77/93».

A/A	Τύπος δειγματοληψίας	Σημείο δειγματοληψίας	Ροή (l/min)	Χρόνος (min)	Συγκέντρωση (mg/m ³)	Οριακή Τιμή Έκθεσης (mg/m ³)
1 σ	Σταθερή (Εισπνεύσιμο)	Βαφείο (έξοδος καμπίνας βαφής)	2,8	283	1,79	10
2 σ	Σταθερή (Εισπνεύσιμο)	Μηχανή HOMAG μικρή	2,8	243	0,60	10
3 σ	Σταθερή (Εισπνεύσιμο)	Μηχανή HOMAG μεγάλη	2,8	244	0,26	10
4 σ	Σταθερή (Εισπνεύσιμο)	Κοπτικό TOMASSINI	2,8	242	0,41	10
5 σ	Σταθερή (Εισπνεύσιμο)	Πολυτρύπανο JET 6000	2,8	238	0,30	10

5.5 Υγρά Απόβλητα

Τα υγρά απόβλητα της παραγωγικής διαδικασίας περιλαμβάνουν το διάλυμα απολίπανσης των μετάλλων που χρησιμοποιείται στο τμήμα βαφής, σαπουνέλαια που χρησιμοποιούνται για την ψύξη των κοπτικών μηχανημάτων, υπόλοιπα από διαλύματα κόλλας, υδατικά διαλύματα ακετόνης, υπολείμματα βαφών, διαλυτικών και βερνικιών, ενώ στα υγρά βιομηχανικά απόβλητα περιλαμβάνονται και τα απόνερα από τις πλύσεις των οχημάτων.

Τα απόβλητα αυτά οδηγούνται στην νέα μονάδα επεξεργασίας υγρών αποβλήτων, η κατασκευή της οποίας ολοκληρώθηκε το 2004 και ξεκίνησε να λειτουργεί το Δεκέμβριο του 2004. Στη συνέχεια τα επεξεργασμένα πλέον υγρά απόβλητα διαθέτονται στο δίκτυο αποχέτευσης της ΒΙ.ΠΕ Σερρών (Οριστική άδεια διαθέσεως υγρών αποβλήτων: Αρ.πρωτ.:06/4802, Αρ.Φακ.:81 & Άδεια λειτουργίας βιομηχανοστασίου 1: Αρ.πρωτ.:ΔΑΣ/Φ14.340/572, Αρ.Φακ.:Φ14.340 Α/442 και Υπαγωγή σε Πρότυπες Περιβαλλοντικές Δεσμεύσεις (ΠΠΔ): Ο.Τ. 9, Αρ.πρωτ.:250227(1583), Αρ.Φακ.:Φ14.340).

Η νέα μονάδα επεξεργασίας υγρών αποβλήτων της εταιρείας σχεδιάστηκε έτσι ώστε να επεξεργάζεται τόσο τα βιομηχανικά όσο και τα αστικά λύματα. Στην εν λόγω μονάδα συντελείται πλήρης φυσικοχημικός καθαρισμός, αποτελούμενος από εσχарισμό, συγκέντρωση - ομογενοποίηση, ρύθμιση pH, κροκίδωση, συσσωμάτωση και διαύγαση. Η εγκατάσταση επεξεργασίας είναι κλειστή και κατά τη λειτουργία της δεν δημιουργούνται αντιαισθητικές, οχληρές ή άλλες ανεπιθύμητες καταστάσεις. Πριν την τελική διάθεση, τα επεξεργασμένα υγρά απόβλητα διέρχονται από φρεάτιο δειγματοληψίας προκειμένου να λαμβάνεται δείγμα για τη διενέργεια μηνιαίων αναλύσεων.

Τα δημοτικά λύματα για την υγιεινή του προσωπικού από το ένα συγκρότημα του εργοστασίου (τμήμα ξύλου) διαθέτονται σε στεγανό βόθρο, απ' όπου απάγονται προς διάθεση στο χώρο υποδοχής βοθρολυμάτων της περιοχής. Από το άλλο συγκρότημα (κεντρικό κτίριο, κτίριο μετάλλου) τα λύματα καταλήγουν στη μονάδα επεξεργασίας υγρών αποβλήτων της εταιρείας.

Σημειώνεται ότι η Βιομηχανική Περιοχή Σερρών μέχρι σήμερα δεν διαθέτει κεντρικό σύστημα επεξεργασίας των αποβλήτων –ως όφειλε- με συνέπεια η κάθε επιχείρηση να υποχρεούται να αντιμετωπίζει από μόνη της την επεξεργασία των αποβλήτων.

Τέλος, τα απόβλητα λιπαντικών ελαίων που προκύπτουν από τις διάφορες δραστηριότητες συντήρησης συλλέγονται σε ειδικό χώρο μέσα σε βαρέλια, προκειμένου στη συνέχεια όταν μαζευτεί αρκετή ποσότητα να διατεθούν σε αδειοδοτημένο συλλέκτη.

5.6 Βασικοί Δείκτες Περιβαλλοντικών Επιδόσεων

Για την αποδοτική λειτουργία του Συστήματος Περιβαλλοντικής Διαχείρισης, η εταιρία ΔΡΟΜΕΑΣ έχει καθιερώσει, εφαρμόζει και διατηρεί διαδικασίες για την παρακολούθηση και μέτρηση, σε τακτική βάση, των βασικών χαρακτηριστικών των λειτουργιών της οι οποίες μπορεί να έχουν σημαντική περιβαλλοντική επίπτωση.

Στην προσπάθεια της αυτή έχει εισάγει βασικούς δείκτες περιβαλλοντικών επιδόσεων (βλέπε τον ακόλουθο πίνακα) οι οποίοι σχετίζονται με τις άμεσες περιβαλλοντικές πτυχές του οργανισμού. Οι συγκεκριμένοι δείκτες: α) παρέχουν επακριβή εκτίμηση των περιβαλλοντικών επιδόσεων του οργανισμού, β) είναι κατανοητοί και γ) επιτρέπουν συγκρίσεις μεταξύ διαδοχικών ετών για την αξιολόγηση της εξέλιξης των περιβαλλοντικών επιδόσεων της εταιρίας.

Πίνακας 5.9: Βασικοί περιβαλλοντικοί Δείκτες

Περιβαλλοντικοί Τομείς	Περιβαλλοντικές Πτυχές	ΕΤΟΣ 2021			ΕΤΟΣ 2022			Μεταβολή του αριθμού R μεταξύ των ετών 2021 και 2022
		Συνολικές Ετήσιες Εισροές / Εκροές (A)	Συνολική Ετήσια Παραγωγή (B) (σε τη προϊόντος)	Αριθμός R (δηλώνει τον λόγο A/B)	Συνολικές Ετήσιες Εισροές / Εκροές (A)	Συνολική Ετήσια Παραγωγή (B) (σε τη προϊόντος)	Αριθμός R (δηλώνει τον λόγο A/B)	
Ενεργειακή Απόδοση	Ηλεκτρική Ενέργεια (σε KWh)	3.035.950,96	10.048	302,14	3.092.178,52	11.756,748	263,01	-12,95%
	Φυσικό Αέριο (σε MWh)	2.301.085	10.048	229	1.413.538	11.756,748	120,23	-47,48%
	Πετρέλαιο Κίνησης (σε L)	33.841,72	10.048	3,37	37.110,21	11.756,748	3,16	-6,23%
Αποδοτική Χρήση Υλικών	Καταναλώσεις Ξυλείας και προϊόντων ξύλου (σε m ³)	5.113,81	10.048	0,51	5.534,05	11.756,748	0,47	-7,8%
	Καταναλώσεις Μετάλλου (σε TN)	2.045,11	10.048	0,2	840	11.756,748	0,07	-65%
Υδατα	Νερό (σε m ³)	150	10.048	0,01	150	11.756,748	0,01	0%

Αναφορικά, για τον περιβαλλοντικό τομέα της Βιοποικιλότητας του οποίου η περιβαλλοντική πτυχή εκφράζεται ως η «χρήση γης» εκφραζόμενη σε m^2 οικοδομημένης περιοχής, το έτος 2022 δεν επήλθε αλλαγή και οι παραγωγικές εγκαταστάσεις της εταιρίας ΔΡΟΜΕΑΣ συνεχίζουν να έχουν κάλυψη $41.634m^2$ (Α) σε συνολική έκταση $118.036m^2$ (Β). Άρα ο βασικός δείκτης της Βιοποικιλότητας παραμένει $0,353$ ($=A/B$) και το 2022.

Βασικούς δείκτες που αφορούν τον περιβαλλοντικό τομέα των εκπομπών δεν επιβάλλεται να παρακολουθεί η εταιρία ΔΡΟΜΕΑΣ διότι, οι εκπεμπόμενοι ρύποι παρακολουθούνται σε τακτά χρονικά διαστήματα από εξωτερικό εργαστήριο και ελέγχονται με βάση τις απαιτήσεις της κείμενης νομοθεσίας (Αρ. Πρωτ. 14124 / 13.12.2010, Ανανέωση – Τροποποίηση Απόφασης Έγκρισης Περιβαλλοντικών Όρων, από την Περιφέρεια Κεντρικής Μακεδονίας / Διεύθυνση Περιβάλλοντος & Χωροταξίας / Τμήμα Περιβαλλοντικού και Χωροταξικού Σχεδιασμού).

Όσον αφορά την αξιολόγηση των παραπάνω δεικτών, του πίνακα 5.9, πρέπει να επισημάνουμε ότι, το έτος 2022, πραγματοποιήθηκε σημαντική βελτίωση όλων των περιβαλλοντικών δεικτών γεγονός που αναδεικνύει την προσπάθεια που καταβάλει η εταιρεία ώστε να υλοποιεί την δέσμευση της για συνεχή βελτίωση των περιβαλλοντικών επιδόσεών της σε όλες τις δραστηριότητές που ασκεί

5.7 Περιβαλλοντική επίδοση και πρακτικές εργολάβων, υπερβολάβων και προμηθευτών

Η εταιρεία αναγνωρίζει το ρόλο της στη «διάδοση» της περιβαλλοντικής ευαισθησίας. Έτσι, στο πλαίσιο σχετικής διαδικασίας του Συστήματος Διαχείρισης Ποιότητας της εταιρείας ΔΡΟΜΕΑΣ οι υποψήφιοι προμηθευτές, οι οποίοι από το έτος 2019 έχουν μεταβληθεί όχι τόσο ως προς τον αριθμό τους αλλά ως προς την περιβαλλοντική τους κουλτούρα, αξιολογούνται επιπλέον με βάση τις τεκμηριωμένες απαντήσεις τους σε συγκεκριμένα ερωτήματα περιβαλλοντικού περιεχομένου καθώς επίσης και ως προς τις προδιαγραφές του υλικού / υπηρεσίας που παρέχουν, όπως τη δυνατότητα ανακύκλωσής του, ή επαναχρησιμοποίησή του.

Τα διαθέσιμα (έγγραφα) στοιχεία είναι:

- Πιστοποιητικό Συμμόρφωσης του προϊόντος

- Έκθεση Δοκιμών που συνοδεύει το προϊόν
- Σήμα ποιότητας προϊόντος
- Οικολογικό σήμα προϊόντος
- Έγγραφα που να πιστοποιούν τη δυνατότητα επαναχρησιμοποίησης ή ανακύκλωσης στερεών αποβλήτων από τον προμηθευτή

Από τα μέχρι τώρα στοιχεία που έχουν συλλεχθεί, μόνο το 30% του συνόλου των προμηθευτών εσωτερικού είναι πιστοποιημένοι κατά ISO 14001. Αντίθετα, το 80% των προμηθευτών εξωτερικού είναι πιστοποιημένοι κατά ISO 14001. Αξίζει περαιτέρω διερεύνησης το κατά πόσο η σχετική εφαρμογή των διεθνών προτύπων στους προμηθευτές εσωτερικού και εξωτερικού της εταιρείας ΔΡΟΜΕΑΣ είναι υψηλότερης ή χαμηλότερης συχνότητας από τη γενική συχνότητα εφαρμογής τέτοιων συστημάτων στο εσωτερικό και στο εξωτερικό της χώρας.

Η εφαρμογή συστημάτων περιβαλλοντικής διαχείρισης είναι πιο συνηθισμένη στους μεσαίου μεγέθους προμηθευτές (> 50 εργαζόμενους) και λιγότερο στους μικρούς προμηθευτές (< 50 εργαζόμενους). Οι μεσαίου μεγέθους προμηθευτές εφαρμόζουν σύστημα περιβαλλοντικής διαχείρισης σε ποσοστό 60% ενώ οι μικροί προμηθευτές σε ποσοστό 20%. Να σημειωθεί ότι οι «μικροί» προμηθευτές αποτελούν μόνο το 30% του συνόλου των προμηθευτών της εταιρείας ΔΡΟΜΕΑΣ.

Στο πλαίσιο του Συστήματος Διοίκησης Ολικής Ποιότητας που εφαρμόζει η ΔΡΟΜΕΑΣ, οι προμηθευτές της αξιολογούνται ανά τακτά χρονικά διαστήματα και καταγράφονται στοιχεία και πληροφορίες για τις εκπομπές τους, την κατανάλωση πρώτων υλών και λοιπές περιβαλλοντικές επιπτώσεις της δραστηριότητάς τους. Ειδικότερα για τους προμηθευτές προϊόντων ξυλείας ο έλεγχος τους ανταποκρίνεται στο σύστημα PEFC-COC και FSC-COC. Σχετικό αρχείο τηρείται όπως προβλέπεται από το Τμήμα Προμηθειών της εταιρείας.

5.8 Ειδικές εκπομπές ρύπων

Οι ειδικές εκπομπές ρύπων για τις καταναλώσεις του έτους 2022 παρουσιάζονται στους παρακάτω πίνακες:



ΑΠΟ ΗΛΕΚΤΡΟΠΑΡΑΓΩΓΗ			
Ετήσια αγοραζόμενη ηλεκτρική ενέργεια (ΑΗΕ) = 3.092,18 MWh			
	Συντελεστής εκπομπής ρύπου λ_{Η,ν}	ΑΗΕ*λ_{Η,ν}	
CO ₂	850,00	2.628,353	tn
SO ₂	15,50	47,93	tn
CO	0,18	0,56	tn
NO _x	1,20	3,71	tn
HC	0,05	0,15	tn
Σωματίδια	0,80	2,47	tn
ΑΠΟ ΚΑΥΣΙΜΟ ΠΕΤΡΕΛΑΙΟΥ ΚΙΝΗΣΗΣ			
Ετήσια κατανάλωση καυσίμου πετρελαίου κίνησης (ΚΚκ) = 31,54 tn			
	Συντελεστής εκπομπής ρύπου λ_{κ,ν}	[ΚΚκ] * λ_{κ,ν}	
CO ₂	3142,00	99,10	tn
SO ₂	0,70	0,022	tn
CO	0,572	0,018	tn
NO _x	2,384	0,075	tn
HC	0,191	0,006	tn
Σωματίδια	0,286	0,009	tn
ΑΠΟ ΚΑΥΣΙΜΟ ΦΥΣΙΚΟΥ ΑΕΡΙΟΥ			
Ετήσια κατανάλωση καυσίμου φυσικού αερίου (ΚΚκ) = 121,93 tn			
	Συντελεστής εκπομπής ρύπου λ_{κ,ν}	[ΚΚκ] * λ_{κ,ν}	
CO ₂	2715,00	331,041	tn
SO ₂	0,00	0,000	tn
CO	0,332	0,040	tn
NO _x	2,102	0,256	tn
HC	0,080	0,010	tn
Σωματίδια	0,100	0,012	tn
ΣΥΝΟΛΙΚΕΣ ΕΤΗΣΙΕΣ ΕΚΠΟΜΠΕΣ ΑΕΡΙΩΝ ΡΥΠΩΝ			
CO ₂		3.058,50	tn
SO ₂		47,95	tn
CO		0,62	tn
NO _x		4,04	tn
HC		0,17	tn
Σωματίδια		2,49	tn

Σημείωση: Οι ανωτέρω συντελεστές μετατροπής προέρχονται από το Υπουργείο Ανάπτυξης (Μέτρο 6.5 Προώθηση συστημάτων ΑΠΕ, Συμπαράγωγής στο ενεργειακό σύστημα της χώρας – Εξοικονόμηση Ενέργειας, σελ. 73-75 και τη σχετική Τεχνική Οδηγία ΤΕΕ Τ.Ο.Τ.Ε.Ε.-1).

6. ΠΕΡΙΓΡΑΦΗ ΠΕΡΙΒΑΛΛΟΝΤΙΚΩΝ ΣΚΟΠΩΝ ΚΑΙ ΣΤΟΧΩΝ – ΑΞΙΟΛΟΓΗΣΗ ΤΗΣ ΠΟΡΕΙΑΣ ΥΛΟΠΟΙΗΣΗΣ ΤΟΥΣ ΤΟ 2022

6.1 Αξιολόγηση της πορείας υλοποίησης των προηγούμενων περιβαλλοντικών στόχων κατά το 2022

Στον πίνακα που ακολουθεί παρουσιάζονται οι περιβαλλοντικοί στόχοι, που τέθηκαν στην προηγούμενη περιβαλλοντική δήλωση της εταιρίας και αξιολογείται ο βαθμός επίτευξής τους, ως προς το σχετικό χρονικό ορίζοντα. Επίσης προτείνονται σχετικές ενέργειες.

Πίνακας 6.1: Βαθμός Υλοποίησης των Περιβαλλοντικών Στόχων της εταιρείας ΔΡΟΜΕΑΣ ΑΒΕΕΑ έως τις 31/12/2022

Προηγούμενος Περιβαλλοντικός Στόχος για το 2022		Χρονικός Προσδιορισμός	Υφιστάμενη κατάσταση στις 31/12/2022	Σχολιασμός και Προτεινόμενες Ενέργειες
2.1	Μείωση των στερεών αποβλήτων μετάλλου ανά τόνο προϊόντων κατά 3% σε σύγκριση με το έτος 2021.	31.12.2022	Επτετεύχθη	Πραγματοποιήθηκε διαχωρισμός των αποβλήτων μετάλλου στην οποία προβλέπονταν όλες οι κατηγορίες των αποβλήτων μετάλλου που παράγονται εντός του εργοστασίου της ΔΡΟΜΕΑΣ. Κατά το έτος 2022 τα απόβλητα μετάλλου αφορούσαν τα μεταλλικά απόβλητα (scrap) εξαιτίας της παραγωγής μεταλλικών ημιεπίμων προϊόντων. Συγκεκριμένα, η κατανάλωση / το προϊόντος μειώθηκε κατά -65% στο έτος 2022.

6.2 Καθορισμός / Προσαρμογή των περιβαλλοντικών σκοπών και στόχων της ΔΡΟΜΕΑΣ ΑΒΕΕΑ

Πίνακας 6.2: Περιβαλλοντικοί Σκοποί και Στόχοι της ΔΡΟΜΕΑΣ για το 2023

Περιβαλλοντικός Σκοπός για το 2022		Περιβαλλοντικοί Στόχοι		Χρονικός Προσδιορισμός (επίτευξη έως)	Σχετικές Ενέργειες
1	Βασικοί Περιβαλλοντικοί Δείκτες Ενεργειακής Απόδοσης.	1.1	Διατήρηση ή μικρή μείωση (-3%) των Βασικών Περιβαλλοντικών Δεικτών.	31.12.2023	Εγκατάσταση ISO 50001 που αφορά την εφαρμογή Συστημάτων Διαχείρισης Ενέργειας (ΣΔΕ) συμβάλλοντας στη μείωση της κατανάλωσης της ενέργειας, την ελαχιστοποίηση του περιβαλλοντικού αποτυπώματος μιας επιχείρησης και τη μείωση του κόστους, προωθώντας τη βιώσιμη χρήση της ενέργειας.

7. ΣΤΟΙΧΕΙΑ ΕΠΙΚΟΙΝΩΝΙΑΣ

Διεύθυνση επιχείρησης

: ΒΙ.ΠΕ. ΣΕΡΡΩΝ

Όνοματεπώνυμο υπευθύνου επικοινωνίας

: Δημήτριος Κηπουρός, Υπεύθυνος
Περιβαλλοντικής Διαχείρισης

Τηλέφωνο

: 2321099220

fax

: 2321099270

e-mail

: dromeas@dromeas.gr

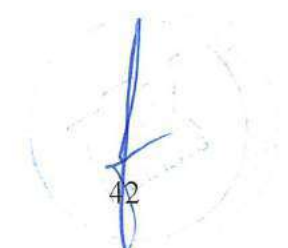


**8. ΒΕΒΑΙΩΣΗ ΤΟΥ ΠΕΡΙΒΑΛΛΟΝΤΙΚΟΥ ΕΠΑΛΗΘΕΥΤΗ ΣΧΕΤΙΚΑ ΜΕ ΤΙΣ
ΔΡΑΣΤΗΡΙΟΤΗΤΕΣ ΕΠΑΛΗΘΕΥΣΗΣ ΚΑΙ ΕΠΙΚΥΡΩΣΗΣ**

9. ΑΠΑΙΤΟΥΜΕΝΕΣ ΠΛΗΡΟΦΟΡΙΕΣ ΓΙΑ ΤΗΝ ΚΑΤΑΧΩΡΙΣΗ

1. ΟΡΓΑΝΙΣΜΟΣ

Όνομα	ΠΑΠΑΠΑΝΑΓΙΩΤΟΥ ΑΒΕΕΑ «ΔΡΟΜΕΑΣ»
Διεύθυνση	Βιομηχανική Περιοχή Σερρών, (Οικοδομικά τετράγωνα: 9 & 12) 62121 Λευκώνας, ΣΕΡΡΕΣ
Πόλη	Λευκώνας Σερρών
Ταχυδρομικός κώδικας	62121
Χώρα/Ομόσπονδο κράτος/Περιφέρεια/Αυτόνομη Κοινότητα	Ελλάδα / Περιφέρεια Κεντρικής Μακεδονίας / Δήμος Σερρών
Αρμόδιος επικοινωνίας	Δημήτριος Κηπουρός
Τηλ.	23210 99220
Φαξ	23210 99270
Ηλεκτρονική διεύθυνση	dromeas@dromeas.gr
Δικτυακός τόπος	www.dromeas.gr
Πρόσβαση του κοινού στην περιβαλλοντική δήλωση ή την επικυρωποιημένη περιβαλλοντική δήλωση	Ναι
α) έντυπη μορφή	Όχι
β) ηλεκτρονική μορφή	www.dromeas.gr
Αριθμός καταχώρησης	EL-000035
Ημερομηνία καταχώρησης	07/02/2006
Ημερομηνία αναστολής της καταχώρησης	-
Ημερομηνία διαγραφής της καταχώρησης	-
Ημερομηνία της επόμενης περιβαλλοντικής δήλωσης	Ιούλιος 2023
Ημερομηνία της επόμενης επικυρωποιημένης περιβαλλοντικής δήλωσης	Ιούλιος 2023
Αίτηση για παρέκκλιση με το άρθρο 7 ΝΑΙ – ΟΧΙ	Όχι
Κωδικός δραστηριοτήτων NACE	31.01, 31.02, 31.09, 24.53, 25.11



Αριθμός εργαζομένων 286
 Κύκλος εργασιών ή ετήσιος
 ισολογισμός 25.697.712,66 €

2. ΧΩΡΟΣ ΔΡΑΣΤΗΡΙΟΤΗΤΩΝ

Όνομα ΠΑΠΑΠΑΝΑΓΙΩΤΟΥ ΑΒΕΕΑ «ΔΡΟΜΕΑΣ»
 Βιομηχανική Περιοχή Σερρών, (Οικοδομικά τετράγωνα:
 9 & 12)
 Διεύθυνση 62121 Λευκώνας, ΣΕΡΡΕΣ
 Ταχυδρομικός κωδικός 62121
 Πόλη Λευκώνας Σερρών
 Χώρα/Ομόσπονδο
 κράτος/Περιφέρεια/Αυτόνομη
 Κοινότητα Ελλάδα / Περιφέρεια Κεντρικής Μακεδονίας / Δήμος
 Σερρών
 Αρμόδιος επικοινωνίας Δημήτριος Κηπουρός
 Τηλ. 23210 99220
 Φαξ 23210 99270
 Ηλεκτρονική διεύθυνση dromeas@dromeas.gr
 Δικτυακός τόπος www.dromeas.gr
 Πρόσβαση του κοινού στην
 περιβαλλοντική δήλωση ή την
 επικυρωποιημένη περιβαλλοντική
 δήλωση Ναι
 α) έντυπη μορφή Όχι
 β) ηλεκτρονική μορφή www.dromeas.gr
 Αριθμός καταχώρησης EL-000035
 Ημερομηνία καταχώρησης 07/02/2006
 Ημερομηνία αναστολής της
 καταχώρησης -
 Ημερομηνία διαγραφής της
 καταχώρησης -
 Ημερομηνία της επόμενης
 περιβαλλοντικής δήλωσης Ιούλιος 2023
 Ημερομηνία της επόμενης
 επικυρωποιημένης
 περιβαλλοντικής δήλωσης Ιούλιος 2023
 Αίτηση για παρέκκλιση με το
 άρθρο 7 ΝΑΙ – ΟΧΙ Όχι

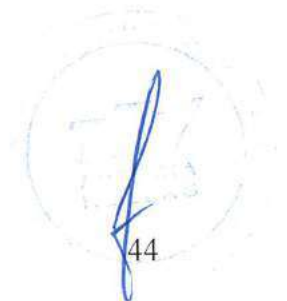
Κωδικός δραστηριοτήτων NACE 31.01, 31.02, 31.09, 24.53, 25.11
Αριθμός εργαζομένων 286
Κύκλος εργασιών ή ετήσιος
ισολογισμός 25.697.712,66 €

3. ΠΕΡΙΒΑΛΛΟΝΤΙΚΟΣ ΕΠΑΛΗΘΕΥΤΗΣ

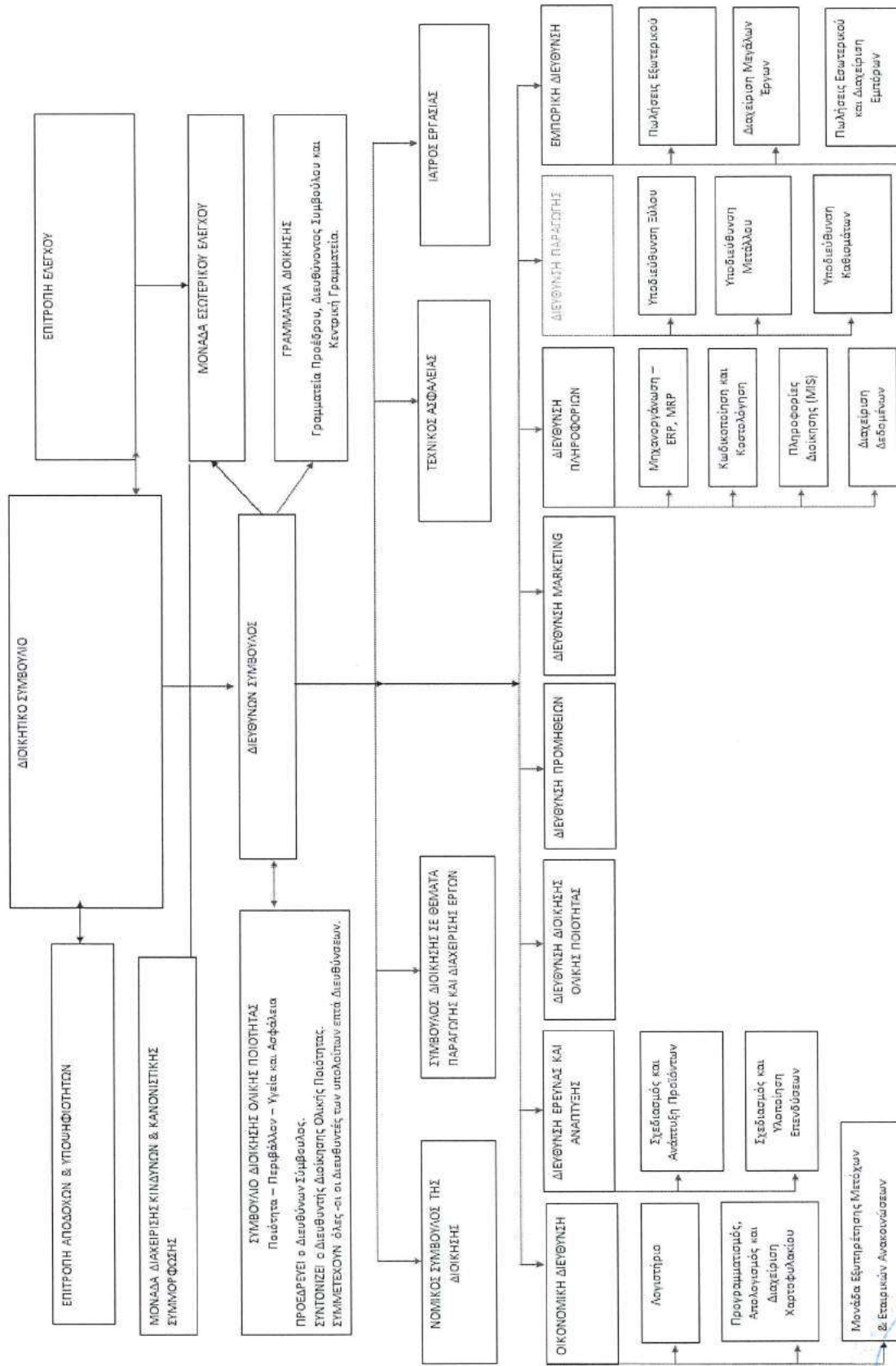
Όνομα περιβαλλοντικού
επαληθευτή TUV AUSTRIA HELLAS
Διεύθυνση Λεωφόρος Μεσογείων 429
Πόλη ΑΘΗΝΑ
Ταχυδρομικός κώδικας 153 43
Χώρα/Ομόσπονδο
κράτος/Περιφέρεια/Αυτόνομη
Κοινότητα ΕΛΛΑΔΑ
Τηλ. 210 5220920
Φαξ 210 5223990
Ηλεκτρονική Διεύθυνση www.tuvaustriahellas.gr
Αριθμ. καταχώρησης της
διαπίστευσης ή της αδειοδότησης **EL-V-0006 (Αρ. 207-9)**
Έκταση της διαπίστευσης ή της
αδειοδότησης (κωδικοί NACE) Ως φαίνεται στο Πιστοποιητικό Διαπίστευσης
Φορέας διαπίστευσης ή
αδειοδότησης Ε.ΣΥ.Δ.

Τόπος: Αθήνα 11/01/2024

Υπογραφή του αντιπροσώπου
του οργανισμού

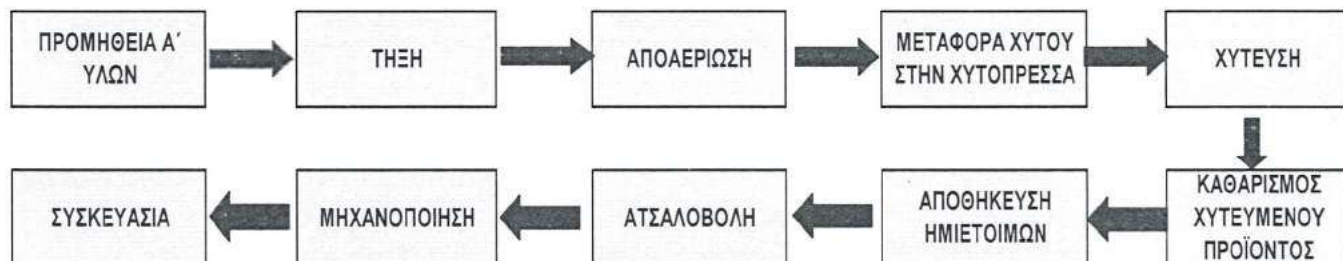


ΠΑΡΑΡΤΗΜΑ Ι: Οργανόγραμμα

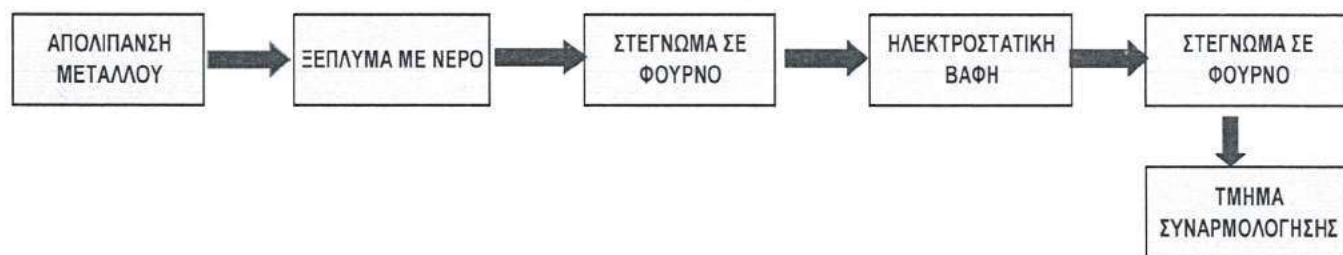


ΠΑΡΑΡΤΗΜΑ II: Διαγράμματα ροής

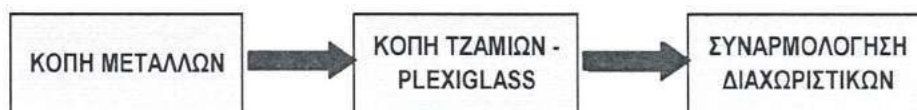
ΔΙΑΓΡΑΜΜΑ ΡΟΗΣ ΤΜΗΜΑΤΟΣ ΑΛΟΥΜΙΝΙΟΥ



ΔΙΑΓΡΑΜΜΑ ΡΟΗΣ ΤΜΗΜΑΤΟΣ ΒΑΦΗΣ ΜΕΤΑΛΛΩΝ



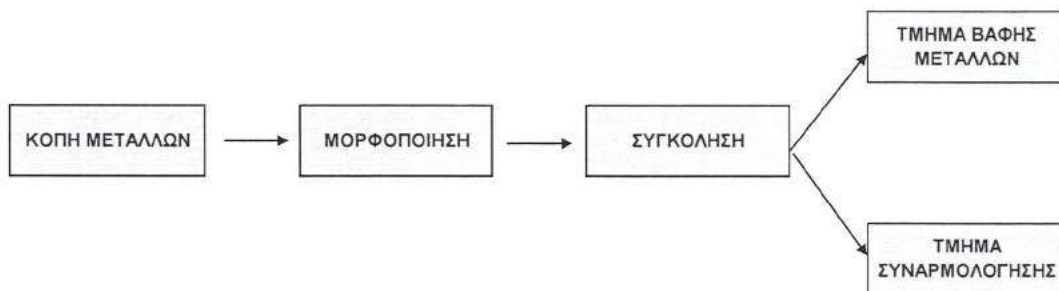
ΔΙΑΓΡΑΜΜΑ ΡΟΗΣ ΤΜΗΜΑΤΟΣ ΔΙΑΧΩΡΙΣΤΙΚΩΝ



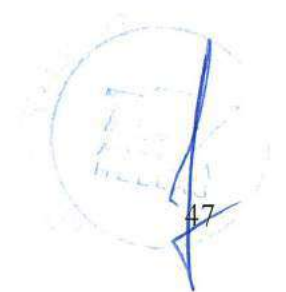
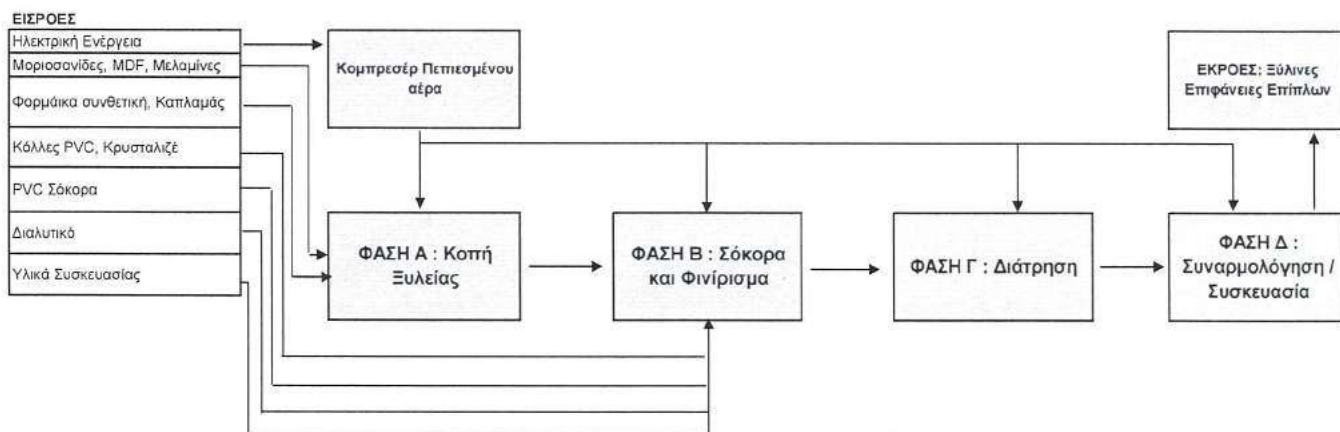
ΔΙΑΓΡΑΜΜΑ ΡΟΗΣ ΤΜΗΜΑΤΟΣ ΛΟΥΣΤΡΩΝ



ΔΙΑΓΡΑΜΜΑ ΡΟΗΣ ΤΜΗΜΑΤΟΣ ΜΕΤΑΛΛΟΥ



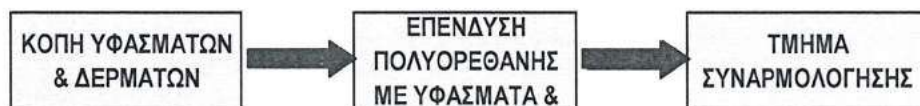
ΔΙΑΓΡΑΜΜΑ ΡΟΗΣ ΤΜΗΜΑΤΟΣ ΞΥΛΟΥ



ΔΙΑΓΡΑΜΜΑ ΡΟΗΣ ΤΜΗΜΑΤΟΣ ΣΥΝΑΡΜΟΛΟΓΗΣΗΣ ΚΑΙ ΣΥΣΚΕΥΑΣΙΑΣ



ΔΙΑΓΡΑΜΜΑ ΡΟΗΣ ΤΜΗΜΑΤΟΣ ΤΑΠΕΤΣΑΡΙΑΣ



ΠΑΡΑΡΤΗΜΑ ΙΙΙ: Έντυπα Γ.15.2 (Αξιολόγηση των Περιβαλλοντικών Επιπτώσεων)

Γ.15.2 ΑΞΙΟΛΟΓΗΣΗ ΤΩΝ ΠΕΡΙΒΑΛΛΟΝΤΙΚΩΝ ΕΠΙΠΤΩΣΕΩΝ ΤΗΣ ΕΤΑΙΡΕΙΑΣ

ΤΜΗΜΑ: ΦΟΡΤΩΣΕΩΝ / ΠΑΡΑΔΟΣΗΣ ΠΡΟΪΟΝΤΩΝ

ΥΠ. ΤΜΗΜΑΤΟΣ: ΠΑΠΑΠΑΝΑΓΙΩΤΟΥ ΕΛΕΥΘΕΡΙΟΣ

Δραστηριότητα / Περιβαλλοντικό Θέμα	Περιβαλλοντική Επίπτωση	Σημειώσεις	Νομοθεσία (Ν)	Βαρύτητα επίπτωσης (Β)	Συχνότητα ρύπανσης (Σ)	Βαθμολογία (Β+Σ)
Αέριες Εmissiones	Ρύπανση Ατμόσφαιρας		ΝΑΙ	5	5	10
Υγρά Απόβλητα	Ρύπανση Υδάτων	Δ.Α.				
Στερεά Απόβλητα	Ρύπανση Υδάτων	Δ.Α.				
Χρήση Φυσικών Πόρων	Εξάντληση Φυσικών Πόρων	Σ.Ε.				
Οχλήση θορύβου	Ηχορύπανση εκτός ορίων της μονάδας		ΝΑΙ	1	3	4
Προέλευση Οξέων Ατμοσφαιρικών	Καθαρισμός Ατμοσφαιρικών Αποβλήτων		ΝΑΙ	5	1	6
	Ρύπανση Ατμόσφαιρας από Ανοξείδια		ΝΑΙ	5	1	6
	Ρύπανση Υδάτων από Μόλυβδο		ΝΑΙ	5	1	6

Βαθμολογία: Από 0 έως 5

Δ.Α.: Δεν αφορά

Σ.Ε.: Συνολική εκτίμηση για όλο το εργαστήριο

ΠΡΟΤΕΙΝΟΜΕΝΑ ΜΕΤΡΑ ΕΛΕΓΧΟΥ ΚΑΙ ΠΕΡΙΟΡΙΣΜΟΥ

Γ.15.2 ΑΞΙΟΛΟΓΗΣΗ ΤΩΝ ΠΕΡΙΒΑΛΛΟΝΤΙΚΩΝ ΕΠΙΠΤΩΣΕΩΝ ΤΗΣ ΕΤΑΙΡΕΙΑΣ

ΤΜΗΜΑ: ΔΙΑΧΩΡΙΣΤΙΚΩΝ

ΥΠ. ΤΜΗΜΑΤΟΣ: Σ. ΚΩΝΣΤΑΝΤΙΝΟΥ

Δραστηριότητα / Περιβαλλοντική Πλευρά	Περιβαλλοντική Επίπτωση	Σημειώσεις	Νομοθεσία (Ν)	Βαρύτητα επίπτωσης (Β)	Συχνότητα ρύπανσης (Σ)	Βαθμολογία (Β+Σ)
Ηχορύπανση	Ρύπανση ατμόσφαιρας		ΝΑΙ	2	1	3
Διαχείριση χημικών	Ρύπανση αέριου	Δ.Α.				
Αποθήκευση χημικών	Ρύπανση αέριου	Δ.Α.				
Υγρά απόβλητα	Ρύπανση υδάτινων πόρων		ΝΑΙ	1	1	2
Στερεά απόβλητα	Ρύπανση αέριου		ΝΑΙ	1	1	2
Αέριες εmissiones	Ρύπανση ατμόσφαιρας	Δ.Α.				
Χρήση μηχανημάτων	Οχλήση θορύβου		ΝΑΙ	1	1	2
Χρήση ηλεκτρικής ενέργειας	Κατανάλωση φυσικών πόρων	Σ.Ε.				
Χρήση χαρτί	Κατανάλωση φυσικών πόρων	Δ.Α.				
Χρήση νερού	Κατανάλωση φυσικών πόρων	Σ.Ε.				
Χρήση Φυσικού Αερίου	Κατανάλωση φυσικών πόρων	Σ.Ε.				

Βαθμολογία: Από 0 έως 5

ΠΡΟΤΕΙΝΟΜΕΝΑ ΜΕΤΡΑ ΕΛΕΓΧΟΥ ΚΑΙ ΠΕΡΙΟΡΙΣΜΟΥ

1. Ανακύκλωση των υπολείπων αλουμινίου σε έμπορο αλουμινίου.

ΓΕΝΙΚΑ ΣΧΟΛΙΑ

Το τμήμα δεν παράγει απόβλητα. Τα υπολείπια του αλουμινίου ανακυκλώνονται σε εμπόρους αλουμινίου που τα οδηγούν σε χυτήρια. Οι μικρές ποσότητες σαπουνελαιών που χρησιμοποιούνται για την νύξη των μηχανών κοπής συλλέγονται και οδηγούνται στην μονάδα φυσικοχημικής επεξεργασίας των υγρών βιομηχανικών αποβλήτων του εργοστασίου.

Γ.152 ΑΞΙΟΛΟΓΗΣΗ ΤΩΝ ΠΕΡΙΒΑΛΛΟΝΤΙΚΩΝ ΕΠΙΠΤΩΣΕΩΝ ΤΗΣ ΕΤΑΙΡΕΙΑΣ

ΤΜΗΜΑ: ΑΛΟΥΜΙΝΙΟΥ

ΥΠ. ΤΜΗΜΑΤΟΣ: Γ. ΚΟΥΝΕΛΑΚΗΣ

Δραστηριότητα / Περιβαλλοντική Πλευρά	Περιβαλλοντική επίπτωση	Σημειώσεις	Νομοθεσία (Ν)	Βαρύτητα επίπτωσης (Β)	Συχνότητα ρύπανσης (Σ)	Βαθμολογία (Β+Σ)
Παραγωγή	Ρύπανση Ατμόσφαιρας		ΝΑΙ	2	1	3
Διαχείριση Χημικών (Λάδια, Γράσα, Αποκαλυπτικό, Λακόνιστο Υδραυλικό Υγρό, Λιπαντικά)	Ρύπανση Εδάφους		ΝΑΙ	2	1	3
Αποθήκευση Χημικών (Λάδια, Γράσα, Αποκαλυπτικό, Λακόνιστο Υδραυλικό Υγρό, Λιπαντικά)	Ρύπανση Εδάφους		ΝΑΙ	2	1	3
Υγρά Απόβλητα (Λάδι Μεταφοράς, Θερμοκρασία, Νερό)	Ρύπανση Υδάτινων Φορέων		ΝΑΙ	2	1	3
Στερεά Απόβλητα (Σκουπίδια Αλουμινίου, Ριζομύδια Αλουμινίου, Υλικά Αποβλήτων)	Ρύπανση Εδάφους		ΝΑΙ	1	1	2
Αέριες Εκπομπές (Υδροτριοξείδιο Υδρογόνου, Αποκαλυπτικό)	Ρύπανση Ατμόσφαιρας		ΝΑΙ	1	1	2
Χρήση Μηχανημάτων	Οξείδηση λόγω θορύβου		ΝΑΙ	1	1	2
Χρήση Ηλεκτρικής Ενέργειας	Κατανάλωση Φυσικών Πόρων		ΝΑΙ	4	3	14
Χρήση Χαρτί	Κατανάλωση Φυσικών Πόρων	Δ.Α.				
Χρήση Νερού	Κατανάλωση Φυσικών Πόρων	Δ.Α.	ΝΑΙ	3	3	11
Χρήση Φυσικού Αερίου	Κατανάλωση Φυσικών Πόρων					

Βαθμολογία: Από 0 έως 5

ΠΡΟΤΕΙΝΟΜΕΝΑ ΜΕΤΡΑ ΕΛΕΓΧΟΥ ΚΑΙ ΠΕΡΙΟΡΙΣΜΟΥ

1. Τα υπόλοιπα (ριζομύδια) και το σκουπίδι του αλουμινίου να οδηγούνται στο Χυτήριο (Χυτοπρέσα) για την ανακύκλωσή τους.

Γ.152 ΑΞΙΟΛΟΓΗΣΗ ΤΩΝ ΠΕΡΙΒΑΛΛΟΝΤΙΚΩΝ ΕΠΙΠΤΩΣΕΩΝ ΤΗΣ ΕΤΑΙΡΕΙΑΣ

ΤΜΗΜΑ: ΒΑΦΗΣ ΜΕΤΑΛΛΩΝ

ΥΠ. ΤΜΗΜΑΤΟΣ: Α. ΤΥΡΑΛΗΣ

Δραστηριότητα / Περιβαλλοντικό θέμα	Περιβαλλοντική επίπτωση	Σημειώσεις	Νομοθεσία (Ν)	Βαρύτητα επίπτωσης (Β)	Συχνότητα ρύπανσης (Σ)	Βαθμολογία (Β+Σ)
Παραγωγή	Ρύπανση Ατμόσφαιρας		ΝΑΙ	2	1	3
Διαχείριση Χημικών	Ρύπανση Εδάφους		ΝΑΙ	1	1	2
Αποθήκευση Χημικών	Ρύπανση Εδάφους		ΝΑΙ	1	1	2
Υγρά Απόβλητα	Ρύπανση Υδάτινων Φορέων		ΝΑΙ	1	2	3
Στερεά Απόβλητα	Ρύπανση Εδάφους		ΝΑΙ	1	5	6
Αέριες Εκπομπές	Ρύπανση Ατμόσφαιρας		ΝΑΙ	1	1	2
Χρήση Μηχανημάτων	Οξείδηση λόγω θορύβου		ΝΑΙ	1	5	6
Χρήση Ηλεκτρικής Ενέργειας	Κατανάλωση Φυσικών Πόρων	Σ.Ε.				
Χρήση Χαρτί	Κατανάλωση Φυσικών Πόρων	Δ.Α.				
Χρήση Νερού	Κατανάλωση Φυσικών Πόρων	Σ.Ε.				
Χρήση Φυσικού Αερίου	Κατανάλωση Φυσικών Πόρων	Σ.Ε.				

Βαθμολογία: Από 0 έως 5

Δ.Α.: Δεν αφορά

Σ.Ε.: Συνολική εκτίμηση για όλο το εργοστάσιο

ΠΡΟΤΕΙΝΟΜΕΝΑ ΜΕΤΡΑ ΕΛΕΓΧΟΥ ΚΑΙ ΠΕΡΙΟΡΙΣΜΟΥ

1. Ένα μέρος των υπολοίπων από τις βαφές που δίδεται να ανακυκλώνεται και χρησιμοποιείται ως προβαση. Το υπόλοιπο μέρος που δεν μπορεί να ανακυκλωθεί μεταπωλείται σε βιοτεχνίες βαφής μετάλλων δευτέρας διαλογής.
2. Τα νερά από τα μπάνια απολίπανσης των μετάλλων συλλέγονται και οδηγούνται στην μονάδα φυσικοχημικής επεξεργασίας των υγρών βιομηχανικών αποβλήτων της μονάδας.

ΓΕΝΙΚΑ ΣΧΟΛΙΑ

Εκτός των Μ.Α.Π. των εργαζομένων δεν απαιτούνται άλλες ανθρωπογενείς διατάξεις. Οι απαγορεύσεις καταλήγουν σε σεσκιόφιλτρα και οι εκεί συλλεγόμενες πουδρές βαφής ανακυκλώνονται. Το ίδιο ισχύει και για τις πουδρές βαφής που συλλέγονται από τα φίλτρα της μηχανής βαφής.



Γ.15.2 ΑΞΙΟΛΟΓΗΣΗ ΤΩΝ ΠΕΡΙΒΑΛΛΟΝΤΙΚΩΝ ΕΠΙΠΤΩΣΕΩΝ ΤΗΣ ΕΤΑΙΡΕΙΑΣ

ΤΜΗΜΑ: ΛΟΥΣΤΡΩΝ

ΥΠ. ΤΜΗΜΑΤΟΣ: ΚΑΡΑΜΠΙΑΣΗΣ Ι.

Δραστηριότητα / Περιβαλλοντική Πλευρά	Περιβαλλοντική επίπτωση	Σημειώσεις	Νομοθεσία (Ν)	Βαρύτητα επίπτωσης (Β)	Συχνότητα ρύπανσης (Σ)	Βαθμολογία (Β+Σ)
Παροχή	Ρύπανση ατμόσφαιρας		ΝΑΙ	4	1	5
Αεριοποίηση χημικών (Λούστρα, βερνίκια, Μονιτάξ, Κόλλα, Γόλας Κοστή, Χρήση, Γέμισμα, Καθαριότητα, Διαλυτικά)	Ρύπανση αέριου		ΝΑΙ	3	1	4
Αποθήραση χημικών (Λούστρα, βερνίκια, Μονιτάξ, Κόλλα, Γόλας Κοστή, Χρήση, Γέμισμα, Καθαριότητα, Διαλυτικά)	Ρύπανση αέριου		ΝΑΙ	3	1	4
Υγρά Απόβλητα: Νερό με υπολείμματα βερνικιών, λούστρων και λουρίων παραπάνω χημικών	Ρύπανση υδάτινων φορέων		ΝΑΙ	2	3	5
Στερεά Απόβλητα (σάκουρα PVC)	Ρύπανση αέριου		ΝΑΙ	1	1	2
Αέριες Εκπομπές (πυροσβεστήρες, σπινίτες)	Ρύπανση ατμόσφαιρας		ΝΑΙ	2	3	3
Χρήση Μηχανημάτων	Οχλήση λόγω θορύβου		ΝΑΙ	1	2	3
Χρήση Ηλεκτρικής Ενέργειας	Κατανάλωση φυσικών πόρων	Σ.Ε.				
Χρήση Χαρτίου	Κατανάλωση φυσικών πόρων	Δ.Α.				
Χρήση Νερού	Κατανάλωση φυσικών πόρων	Σ.Ε.				
Χρήση Φυσικού Αερίου	Κατανάλωση φυσικών πόρων	Σ.Ε.				

Βαθμολογία: Από 0 έως 5

ΠΡΟΤΕΙΝΟΜΕΝΑ ΜΕΤΡΑ ΕΛΕΓΧΟΥ ΚΑΙ ΠΕΡΙΟΡΙΣΜΟΥ

1. Τοποθέτηση φίλτρων ενεργού άνθρακα στις εξόδους των απαγωγών αερίων.
2. Το νερό του καθαρά κτη και τακράτης τεν αερωμάτων λούστρων μετά την ανανέωση του να οδηγείται στην μονάδα φυσικοχημικής επεξεργασίας των υγρών βιομηχανικών αποβλήτων του εργοστασίου.
3. Τα σάκουρα PVC να δίνονται για ανακύκλωση.

ΓΕΝΙΚΑ ΣΧΟΛΙΑ

Το προσωπικό είναι εξοπλισμένο με Μ.Α.Π. και τηρεί όλα τα μέτρα προστασίας κατά την εργασία του.

Γ.15.2 ΑΞΙΟΛΟΓΗΣΗ ΤΩΝ ΠΕΡΙΒΑΛΛΟΝΤΙΚΩΝ ΕΠΙΠΤΩΣΕΩΝ ΤΗΣ ΕΤΑΙΡΕΙΑΣ

ΤΜΗΜΑ: ΕΠΕΞΕΡΓΑΣΙΑΣ ΜΕΤΑΛΛΟΥ

ΥΠ. ΤΜΗΜΑΤΟΣ: Μ. ΑΝΑΣΤΑΣΙΔΗΣ

Δραστηριότητα / Περιβαλλοντικό θέμα	Περιβαλλοντική επίπτωση	Σημειώσεις	Νομοθεσία (Ν)	Βαρύτητα επίπτωσης (Β)	Συχνότητα ρύπανσης (Σ)	Βαθμολογία (Β+Σ)
Παροχή	Ρύπανση Ατμόσφαιρας		ΝΑΙ	2	1	3
Υγρά Απόβλητα	Ρύπανση Υδάτινων Φορέων		ΝΑΙ	1	1	2
Στερεά Απόβλητα	Ρύπανση αέριου		ΝΑΙ	3	1	2
Αέριες Εκπομπές	Ρύπανση Ατμόσφαιρας		ΝΑΙ	1	1	6
Χρήση Μηχανημάτων	Οχλήση λόγω θορύβου		ΝΑΙ	1	5	2
Χρήση Ηλεκτρικής Ενέργειας	Κατανάλωση φυσικών Πόρων	Σ.Ε.				6
Χρήση Χαρτίου	Κατανάλωση φυσικών Πόρων	Δ.Α.				
Χρήση Νερού	Κατανάλωση φυσικών Πόρων	Σ.Ε.				
Χρήση Φυσικού Αερίου	Κατανάλωση φυσικών Πόρων	Σ.Ε.				

Βαθμολογία: Από 0 έως 5

Δ.Α.: Δεν αφορά

Σ.Ε.: Συνολική εκτίμηση για όλο το εργοστάσιο

ΠΡΟΤΕΙΝΟΜΕΝΑ ΜΕΤΡΑ ΕΛΕΓΧΟΥ ΚΑΙ ΠΕΡΙΟΡΙΣΜΟΥ

1. Τα υπόλοιπα των σαπουνελαίων που χρησιμοποιούνται για την νύξη των μηχανών κατά την κοπή, συλλέγονται και οδηγούνται στην μονάδα φυσικοχημικής επεξεργασίας των υγρών βιομηχανικών αποβλήτων του εργοστασίου.
2. Αναβάθμιση του συστήματος απαγωγής των αερίων ηλεκτροσυγκόλλησης και κοπής με ενσωμάτωση όλων των εξόδων αερίων και εγκατάσταση φίλτρου στην έξοδο του για την κατακράτηση των ρυπαρών μετάλλων.

ΓΕΝΙΚΑ ΣΧΟΛΙΑ

Τα υπόλοιπα και το scrap μετάλλου πωλούνται σε εμπόρους που τα οδηγούν σε ζυτήριο για την ανακύκλωσή τους.

Γ.15.2 ΑΞΙΟΛΟΓΗΣΗ ΤΩΝ ΠΕΡΙΒΑΛΛΟΝΤΙΚΩΝ ΕΠΙΠΤΩΣΕΩΝ ΤΗΣ ΕΤΑΙΡΕΙΑΣ

ΤΜΗΜΑ: ΕΥΛΟΥ

ΥΠ. ΤΜΗΜΑΤΟΣ: ΠΡΩΣΧΟΣ

Δραστηριότητα / Περιβαλλοντική Πίεση	Περιβαλλοντική επίπτωση	Σημειώσεις	Νομοθεσία (Ν)	Βαρύτητα επίπτωσης (Β)	Συχνότητα ρύπανσης (Σ)	Βαθμολογία (Β+Σ)
Παροχή	Ρύπανση ατμοσφαιρική		ΝΑΙ	4	1	5
Διαχείριση χημικών	Ρύπανση αέριου		ΝΑΙ	1	4	5
Απόβραση ή χημικών	Ρύπανση αέριου		ΝΑΙ	1	4	5
Υγεία απόβραση	Ρύπανση υδάτινων φερρών		ΝΑΙ	1	4	5
Στερεά απόβραση	Ρύπανση αέριου		ΝΑΙ	3	5	8
Αέριος αεριοποίηση	Ρύπανση ατμοσφαιρική		ΝΑΙ	2	5	7
Χρήση μηχανημάτων	Οχηματ. ή λόγω θορύβου		ΝΑΙ	3	5	8
Χρήση ηλεκτρικής ενέργειας	Κατανάλωση φυσικών πόρων	Σ.Ε.				
Χρήση χαρτί	Κατανάλωση φυσικών πόρων	Σ.Ε.	ΝΑΙ	1	5	6
Χρήση νερού	Κατανάλωση φυσικών πόρων	Σ.Ε.				
Χρήση φυσικού Αερίου	Κατανάλωση φυσικών πόρων	Σ.Ε.				

Βαθμολογία: Από 0 έως 5

ΠΡΟΤΕΙΝΟΜΕΝΑ ΜΕΤΡΑ ΕΛΕΓΧΟΥ ΚΑΙ ΠΕΡΙΟΡΙΣΜΟΥ

Γ.15.2 ΑΞΙΟΛΟΓΗΣΗ ΤΩΝ ΠΕΡΙΒΑΛΛΟΝΤΙΚΩΝ ΕΠΙΠΤΩΣΕΩΝ ΤΗΣ ΕΤΑΙΡΕΙΑΣ

ΤΜΗΜΑ: ΣΥΝΑΡΜΟΛΟΓΗΣΗΣ ΚΑΙ ΣΥΣΚΕΥΑΣΙΑΣ

ΥΠ. ΤΜΗΜΑΤΟΣ: ΧΟΤΖΙΔΗΣ ΒΑΪΟΣ

Δραστηριότητα / Περιβαλλοντική Πίεση	Περιβαλλοντική επίπτωση	Σημειώσεις	Νομοθεσία (Ν)	Βαρύτητα επίπτωσης (Β)	Συχνότητα ρύπανσης (Σ)	Βαθμολογία (Β+Σ)
Παροχή	Ρύπανση ατμοσφαιρική		ΝΑΙ	4	1	5
Υγεία απόβραση	Ρύπανση υδάτινων φερρών	Δ.Α.	ΝΑΙ	1	1	2
Στερεά απόβραση	Ρύπανση αέριου		ΝΑΙ	0	0	
Αέριος αεριοποίηση	Ρύπανση ατμοσφαιρική	Δ.Α.	ΝΑΙ	0	0	
Χρήση μηχανημάτων	Οχηματ. ή λόγω θορύβου					
Χρήση ηλεκτρικής ενέργειας	Κατανάλωση φυσικών πόρων	Σ.Ε.				
Χρήση χαρτονιού συσκευασίας	Κατανάλωση φυσικών πόρων	Σ.Ε.		1	1	2
Χρήση νερού	Κατανάλωση φυσικών πόρων	Σ.Ε.				
Χρήση φυσικού Αερίου	Κατανάλωση φυσικών πόρων	Σ.Ε.				

Βαθμολογία: Από 0 έως 5

ΠΡΟΤΕΙΝΟΜΕΝΑ ΜΕΤΡΑ ΕΛΕΓΧΟΥ ΚΑΙ ΠΕΡΙΟΡΙΣΜΟΥ

Ανακύκλωση / Επαναχρησιμοποίηση των Υλικών Συσκευασίας

ΓΕΝΙΚΑ ΣΧΟΛΙΑ

Το τμήμα δεν είναι ρυπογόνο, αφού εκτός των υλικών συσκευασίας από χαρτόνι και πλαστικό φέμι δεν παράγει κα άλλα απόβλητα.



Γ.15.2 ΑΞΙΟΛΟΓΗΣΗ ΤΩΝ ΠΕΡΙΒΑΛΛΟΝΤΙΚΩΝ ΕΠΙΠΤΩΣΕΩΝ ΤΗΣ ΕΤΑΙΡΕΙΑΣ

ΤΜΗΜΑ: ΤΑΠΕΤΣΑΡΙΑΣ

ΥΠ. ΤΜΗΜΑΤΟΣ: Α. ΑΝΩΡΕΟΥ

Δραστηριότητα / Περιβαλλοντική Πλευρά	Περιβαλλοντική επίπτωση	Σημειώσεις	Νομοθεσία (Ν)	Βαρύτητα επίπτωσης; (Β)	Συχνότητα ρύπανσης; (Σ)	Βαθμολογία (Β-Σ)
Ποριαγία	Ρύπανση ατμόσφαιρας		ΝΑΙ	4	1	5
Διαχείριση χημικών (κόλλες)	Ρύπανση εδάφους		ΝΑΙ	2	1	3
Αποθήκευση χημικών (κόλλες)	Ρύπανση εδάφους		ΝΑΙ	2	1	3
Υγρά απόβλητα	Ρύπανση υδάτινων φορέων		ΝΑΙ	1	1	2
Στερεά απόβλητα	Ρύπανση εδάφους		ΝΑΙ	1	1	2
Αέριες εκπομπές	Ρύπανση ατμόσφαιρας		ΝΑΙ	1	1	2
Χρήση μηχανημάτων	Οχλήση λόγω θορύβου	Δ.Α.				
Χρήση ηλεκτρικής ενέργειας	Κατανάλωση φυσικών πόρων	Σ.Ε.				
Χρήση γαργαλιού	Κατανάλωση φυσικών πόρων	Δ.Α.				
Χρήση νερού	Κατανάλωση φυσικών πόρων	Σ.Ε.				
Χρήση Φυσικού Αερίου	Κατανάλωση φυσικών πόρων	Σ.Ε.				

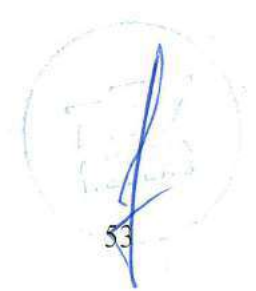
Βαθμολογία: Από 0 έως 5

ΠΡΟΤΕΙΝΟΜΕΝΑ ΜΕΤΡΑ ΕΛΕΓΧΟΥ ΚΑΙ ΠΕΡΙΟΡΙΣΜΟΥ

Τοποθέτηση συστήματος απαγωγής των αναθυμιάσεων και αερολυμάτων κόλλας και εγκατάσταση φίλτρου ενεργού άνθρακα στην έξοδο του.

ΓΕΝΙΚΑ ΣΧΟΛΙΑ

Εκτός των αερολυμάτων κόλλας το τμήμα δεν είναι ρυπογόνο. Τα υπόλοιπα των υγρασιμάτων και των δερμάτων επαναχρησιμοποιούνται. Εξετάζεται η δυνατότητα ανακύκλωσής τους.



ΠΑΡΑΡΤΗΜΑ IV: Κανονιστικές και Νομοθετικές Απαιτήσεις (Έντυπο Α.15.2)

ΕΝΤΥΠΟ Α - 15.2 κατά EN ISO 9001:2015 & TS 16949:2009, EN ISO 14001:2015, ISO 45001:2018			
Α.15.2 " Κατάλογος Κανονιστικών και Νομοθετικών Απαιτήσεων"			
α/α	ΤΙΤΛΟΣ ΚΑΝΟΝΙΣΜΟΥ-ΝΟΜΟΘΕΤΗΜΑΤΟΣ	ΤΕΚΜΗΡΙΩΣΗ	ΤΜΗΜΑ ΑΝΑΦΟΡΑΣ
113	Υπαγωγή σε Πρότυπες Περιβαλλοντικές Δεσμεύσεις (ΠΠΔ) στο Ο.Τ. 9	Αρ. Πρωτ.: 250227 (1583)	Τμήμα Διοίκησης & Ολικής Ποιότητας
112	Εθνικός Κλιματικός Νόμος - Μετάβαση στην κλιματική ουδετερότητα και προσαρμογή στην κλιματική αλλαγή, επείγουσες διατάξεις για την αντιμετώπιση της ενεργειακής κρίσης και την προστασία του περιβάλλοντος.	ΦΕΚ 105 Α / 27.05.2022 Ν.4936/2022 (Κλιματικός Νόμος)	Τμήμα Διοίκησης & Ολικής Ποιότητας
111	Ενσωμάτωση της Οδηγίας (ΕΕ) 2018/2002 του Ευρωπαϊκού Κοινοβουλίου και του Συμβουλίου της 11ης Δεκεμβρίου 2018 «σχετικά με την τροποποίηση της Οδηγίας 2012/27/ΕΕ για την ενεργειακή απόδοση», προσαρμογή στον Κανονισμό 2018/1999/ΕΕ του Ευρωπαϊκού Κοινοβουλίου και του Συμβουλίου της 11ης Δεκεμβρίου 2018 σχετικά με τη διακυβέρνηση της Ενεργειακής Ένωσης και της Δράσης για το Κλίμα και στον κατ' εξουσιοδότηση Κανονισμό 2019/826/ΕΕ της Επιτροπής, της 4ης Μαρτίου 2019, «για την τροποποίηση των Παραρτημάτων VIII και IX της Οδηγίας 2012/27/ΕΕ του Ευρωπαϊκού Κοινοβουλίου και του Συμβουλίου σχετικά με το περιεχόμενο των περιεκτικών αξιολογήσεων του δυναμικού αποδοτικής θέρμανσης και ψύξης» και συναφείς ρυθμίσεις για την ενεργειακή απόδοση στον κτιριακό τομέα, καθώς και την ενίσχυση των Ανανεώσιμων Πηγών Ενέργειας και του ανταγωνισμού στην αγορά ηλεκτρικής ενέργειας, και άλλες επείγουσες διατάξεις.	ΦΕΚ 193 Α / 20.10.2021 Ν. 4843/2021 (Ενεργειακός Έλεγχος)	Τμήμα Διοίκησης & Ολικής Ποιότητας
110	ΦΕΚ 92Α /07-05-2020 .Ν. 4685/2020	ΠΕΡΙΒΑΛΛΟΝΤΙΚΗ νομοθεσία	Τμήμα Διοίκησης & Ολικής Ποιότητας
109	Πιστοποιητικό Πυροπροστασίας	Α.Πρωτ.:860 Φ701.4 Έκ.: 20-02-2020 και Α.Πρωτ.:486 Φ701.4 Έκ.: 20-02-2020	Τμήμα Διοίκησης & Ολικής Ποιότητας
108	Τομεακό έγγραφο βέλτιστων πρακτικών περιβαλλοντικής διαχείρισης για τον τομέα κατασκευής και μεταποίησης μεταλλικών προϊόντων.	«EMAS Sectoral Reference Document on Best Environmental Management Practice in the Fabricated Metal Products Manufacturing Sector» Νοέμβριος 2017	Τμήμα Διοίκησης Ολικής Ποιότητας, Τμήμα Μετάλλου, Τμήμα Αλουμινίου
107	Τομεακό έγγραφο βέλτιστων πρακτικών περιβαλλοντικής διαχείρισης για τον τομέα κατασκευής και μεταποίησης μεταλλικών προϊόντων.	«Background report on best environmental management practice in the fabricated metal product manufacturing sector»/ Δεκέμβριος 2015	Τμήμα Διοίκησης Ολικής Ποιότητας, Τμήμα Μετάλλου, Τμήμα Αλουμινίου,
106	ΚΥΑ 1/1(ΦΕΚ Β' 1/04.01.2017).Τροποποίηση της ΚΥΑ 43942/4026/2016-Οργάνωση και λειτουργία Ηλεκτρονικού Μητρώου Αποβλήτων (ΗΜΑ)	ΦΕΚ Β' 1/04.01.2017	Τμήμα Διοίκησης Ολικής Ποιότητας, Σύνολο Τμημάτων Παραγωγής.
105	Παράταση ΑΕΠΟ Αρ. Πρ. 418/2016-02-24 έως 13-12-2020	Παρατεινόμενη, ΑΕΠΟ 142124/13-12-2010	Ανώτατη και ανώτερη διοίκηση της ΔΡΟΜΕΑΣ, Τμήμα Διοίκησης Ολικής Ποιότητας
104	ΚΥΑ 135279 159 12-01-2016 ΦΕΚ Β 83	Καθορισμός αρμοδίων αρχών, μέτρων και διαδικασιών για την εφαρμογή του κανονισμού ΕΚ αριθ.2173/2005 του Συμβουλίου της 20ης Δεκ. 2005 «περί δημιουργίας εθελοντικού συστήματος αδειών FLEGT για τις εισαγωγές ξυλείας στην Ευρωπαϊκή Κοινότητα», του	Τμήμα Ξύλου, Τμήμα Προμηθειών.

		κανονισμού ΕΚ αριθ.1024/2008 της Επιτροπής της 17ης Οκτ. 08.	
103	ΚΑΝΟΝΙΣΜΟΣ (ΕΕ) 2016/425 ΤΟΥ ΕΥΡΩΠΑΪΚΟΪ ΚΟΙΝΟΒΟΥΛΙΟΥ ΚΑΙ ΤΟΥ ΣΥΜΒΟΥΛΙΟΥ. της 9ης Μαρτίου 2016.	Σχετικά με τα μέσα ατομικής προστασίας και για την κατάργηση της οδηγίας 89/686/ΕΟΚ του Συμβουλίου.	
102	Εγκύκλιος 15147/20-8-2015 (Παράταση ΕΠΟ)	Εγκύκλιος 15141/20-8-2015	Τμήμα Διοίκησης Ολικής Ποιότητας, Σύνολο Τμημάτων Παραγωγής
101	Νόμος 4342/2015- ΦΕΚ Α143/09-11-2015. Ενεργειακοί Έλεγχοι	ΦΕΚ Α 143/09-11-2015	Τμήμα Διοίκησης Ολικής Ποιότητας, Σύνολο Τμημάτων Παραγωγής
100	ΦΕΚ 2434 Β / 12-09-2014. Οργάνωση, εκπαίδευση και ενημέρωση προσωπικού των επιχειρήσεων – εγκαταστάσεων σε θέματα πυροπροστασίας	ΦΕΚ 2434 Β / 12-09-2014.	Τμήμα Υγείας και Ασφάλειας στην Εργασία.
99	Ν.2062 / 23-08-2013. Κυρώσεις για έλεγχο ανυψωτικών μηχανημάτων	Ν.2062 / 23-08-2013.	Τμήμα Διοίκησης Ολικής Ποιότητας, Σύνολο Τμημάτων Παραγωγής.
98	Ν.3850 / 02-06-2010. Κύρωση του Κώδικα νόμων για την υγεία και την ασφάλεια των εργαζομένων.	Ν.3850 / 02-06-2010.	Τμήμα Υγείας και Ασφάλειας στην Εργασία.
97	Ν.4014 / 21-09-2011. Περιβαλλοντική αδειοδότηση έργων και δραστηριοτήτων, ρύθμιση αυθαιρέτων σε συνάρτηση με δημιουργία περιβαλλοντικού ισοζυγίου και άλλες διατάξεις αρμοδιότητας Υπουργείου Περιβάλλοντος,	Ν.4014 / 21-09-2011.	Τμήμα Περιβαλλοντικής Διαχείρισης
96	ΚΥΑ 1811 / 30-12-2011 (ΦΕΚ 3322Β). Ορισμός ανώτερων αποδεκτών τιμών για τη συγκέντρωση συγκεκριμένων ρύπων, ομάδων ρύπων ή δεικτών ρύπανσης σε υπόγεια ύδατα, σε εφαρμογή της παραγράφου 2 του άρθρου 3 της υπ' αριθμ.: 39626/2208/ε130/2009 κοινής υπουργικής απόφασης (Β'2075).	Δημιουργία Πίνακα Ανώτατων Αποδεκτών Τιμών Ρύπων (με βάση την ΚΥΑ 1811 / 30-12-2011 (ΦΕΚ 3322Β)) στο βιβλίο καταγραφής των μετρήσεων του συστήματος επεξεργασίας των υγρών αποβλήτων της Βιομηχανίας "ΔΡΟΜΕΑΣ ΑΒΕΕΑ".	Τμήμα Περιβαλλοντικής Διαχείρισης
95	ΦΕΚ 143 / 17-06-2011. Απλοποίηση της αδειοδότησης τεχνικών επαγγελματικών και μεταποιητικών δραστηριοτήτων και επιχειρηματικών πάρκων και άλλες διατάξεις.	ΦΕΚ 143 / 17-06-2011	Τμήμα Περιβαλλοντικής Διαχείρισης
94	ΦΕΚ 230 / 09-02-2012. Καθορισμός, κλιμάκωση και διαδικασία επιβολής προστίμων του άρθρου 29 παρ. 8 του Ν. 3982/2011 (ΦΕΚ Α' 143).	ΦΕΚ 230 / 09-02-2012	Τμήμα Περιβαλλοντικής Διαχείρισης
93	Οδηγός για την εφαρμογή οδηγιών που εκπονούνται με βάση τις διατάξεις της νέας προσέγγισης και της σφαιρικής προσέγγισης	-	-
92	Απόφαση 11037/703/2006. Καθιέρωση βιβλίου ελέγχου συντήρησης και καλής λειτουργίας των μέσων ενεργητικής πυροπροστασίας των επιχειρήσεων	Ύπαρξη, θεώρηση και συμπλήρωση Βιβλίου μέσων ενεργητικής πυροπροστασίας.	Σύνολο Κτιρίων Εταιρείας, Τεχνικός Ασφαλείας.
91	Απόφαση 1481/11. Επιμόρφωση εργοδοτών και εργαζομένων για θέματα άσκησης καθηκόντων τεχνικού ασφαλείας Προγράμματα 2009	Σύστημα Υγείας και Ασφάλειας στην Εργασία.	Σύνολο Εταιρειών

90	Απόφαση Ζ3-5430. Ανώτατο όριο φορμαλδεΐδης για τα έπιπλα, διακοσμητικά αντικείμενα και πρώτες ύλες αυτών σύνθετης συγκολλημένης ξυλείας – Μετανάστευση ορισμένων στοιχείων από παιδικά έπιπλα – Επιτροπή Επίπλου.	Προμηθευτές, Πιστοποιητικά, Τιμολόγια.	Τμήμα Ξύλου, Τμήμα Προμηθειών.
89	Απόφαση 3433 Ειδική Παροχή Μητρότητας.	Αρχεία Λογιστηρίου, Δεδομένα ERP.	Σύνολο Εταιρείας
88	Απόφαση Αριθμ. 37411/1829/Ε103. Καθορισμός αρμόδιων αρχών, μέτρων και διαδικασιών για την εφαρμογή του Κανονισμού (ΕΚ) υπ' αριθμ.2037/2000 του Ευρωπαϊκού κοινοβουλίου και του Συμβουλίου της 29ης Ιουνίου 2000 «για τις ουσίες που καταστρέφουν τη στιβάδα του όζοντος», όπως τροποποιημένος ισχύει.	Η εταιρεία έχει κλειστό κύκλωμα κλιματισμού και δεν απαιτείται αλλαγή ψυκτικών υγρών. Μόνο σε περίπτωση που κατά τον έλεγχο, ο ηλεκτρολόγος αντιληφθεί ότι έχει απώλειες υγρών οπότε καλείται αδειοδοτημένος ψυκτικός.	Κτίριο Διοίκησης
87	Απόφαση 1506. 30-07-2008. Καθορισμός της διαδικασίας χορήγησης πιστοποιητικού πυροπροστασίας σε επιχειρήσεις που στεγάζονται σε κτίρια.	-	Τεχνικός ασφαλείας
86	Απόφαση Κεφαλαιαγοράς 5/204. 14-11-2000. Κανόνες συμπεριφοράς των εταιριών που έχουν εισαγάγει τις μετοχές τους στο Χρηματιστήριο Αξιών Αθηνών και των συνδεομένων με αυτές προσώπων.	Έκδοση Ετήσιου Οικονομικού Δελτίου, δημοσίευση ανακοινώσεων στην Κεφαλαιαγορά, σύνταξη Εσωτερικού Κανονισμού Λειτουργίας.	Εσωτερικός Ελεγκτής, Οικονομική Δ/ση.
85	Εγκύκλιος 172509/4266/02-10-2007. Σύνταξη Διαχειριστικών Σχεδίων Αποβλήτων.	Αποστολή συμπληρωμένου φακέλου με τις καταναλώσεις και τα στοιχεία των διαχειριστών σε ετήσια βάση και κοινοποίηση στους αντίστοιχους φορείς	Τμήμα Διοίκησης Ολικής Ποιότητας
84	Π.Δ 176/2005 (ΦΕΚ 227/Α). "Ελάχιστες προδιαγραφές υγείας και ασφάλειας όσον αφορά την έκθεση των εργαζομένων σε κινδύνους προερχόμενους από φυσικούς παράγοντες (κραδασμοί), σε συμμόρφωση με την οδηγία 2002/44/ΕΚ"	Η μελέτη εκτίμησης επαγγελματικού κινδύνου δεν κατηγοριοποιεί την εταιρεία ως φορέα κραδασμών οπότε δεν έχει εκτελέσει μετρήσεις.	Τμήμα Διοίκησης Ολικής Ποιότητας - Σύνολο Τμημάτων
83	ΚΑΝΟΝΙΣΜΟΣ 2150/25-11-2002 (ΕΚ). Στατιστικές Αποβλήτων. Και τροποποίηση αυτού Κανονισμός 574/2004.	Αποστολή συμπληρωμένου ερωτηματολογίου για το έτος 2008.	Τμήμα Διοίκησης Ολικής Ποιότητας
82	Π.Δ. 148/2009 - Περιβαλλοντική ευθύνη για την πρόληψη και την αποκατάσταση των ζημιών στο περιβάλλον – Εναρμόνιση με την οδηγία 2004/35/ΕΚ του Ευρωπαϊκού Κοινοβουλίου και του Συμβουλίου της 21ης Απριλίου 2004, όπως ισχύει.	-	Σύνολο Εταιρείας
81	ΦΕΚ 4155/26-11-1982.	ΦΕΚ 4155/26-11-1982.	Σύνολο εταιρείας
80	ΦΕΚ 52/09-01-1980.	ΦΕΚ 52/09-01-1980.	Σύνολο εταιρείας
79	ΦΕΚ 1474/15-05-1979.	ΦΕΚ 1474/15-05-1979.	Σύνολο εταιρείας
78	Νόμος 3446/2006 ΦΕΚ 49/Α/10.03.2006. Οργάνωση και λειτουργία αρχών ελέγχου κυκλοφορίας των οχημάτων - Ρυθμίσεις για τις επιβατικές μεταφορές και άλλες διατάξεις.	Φάκελος Φορηγών.	Υπεύθυνος Φορτώσεων
77	Απόφαση 1316 ΦΕΚ 272/Β/ 16.02.2009. Εφοδιασμός των οχημάτων με φορητούς Πυροσβεστήρες	Φάκελος Φορηγών.	Τεχνικός Ασφαλείας- Τμήμα Διοίκησης Ολικής Ποιότητας

76	Π.Δ. 167/2006 ΦΕΚ 179/Α/22.08.2006 Προσαρμογή της ελληνικής νομοθεσίας προς τις διατάξεις της υπ' αριθμ. 2002/15/ΕΚ Οδηγίας του Ευρωπαϊκού Κοινοβουλίου και του Συμβουλίου «για την οργάνωση του χρόνου εργασίας των εκτελούντων κινητές δραστηριότητες οδικών μεταφορών» (L80/23.3.2002)	Φάκελος Φορητών.	Υπεύθυνος Φορτώσεων, Τμήμα Λογιστηρίου
75	Π.Δ.41 ΦΕΚ 44/Α/2003. Τροποποίηση του Π.Δ. 176/97 "Μέτρα για την βελτίωση της ασφάλειας και της υγείας κατά την εργασία των εγκύων, λεχώνων και γαλουχουσών εργαζομένων σε συμμόρφωση με την οδηγία 92/85/ΕΟΚ" (150/Α).	Σύμβαση εργασίας. Κανονισμός Εργασίας.	Δ/ση Ανθρωπίνου Δυναμικού, Τμήμα Λογιστηρίου.
74	ΚΑΝΟΝΙΣΜΟΣ (ΕΚ) αριθ. 1907/2006 για την καταχώριση, την αξιολόγηση, την αδειοδότηση και τους περιορισμούς των χημικών προϊόντων (REACH) και για την ίδρυση του Ευρωπαϊκού Οργανισμού Χημικών Προϊόντων καθώς και για την τροποποίηση της οδηγίας 1999/45/ΕΚ και για την κατάργηση του κανονισμού (ΕΟΚ) αριθ. 793/93 του Συμβουλίου και του κανονισμού (ΕΚ) αριθ. 1488/94 της Επιτροπής καθώς και της οδηγίας 76/769/ΕΟΚ του Συμβουλίου και των οδηγιών της Επιτροπής 91/155/ΕΟΚ, 93/67/ΕΟΚ, 93/105/ΕΚ και 2000/21/ΕΚ.	Λίστα Προμηθευτών για χημικά και άλλες χημικές ουσίες(παράδοση Διεύθυνση Βιομηχανίας)	Τμήμα Προμηθειών
73	ΚΥΑ 37411/1829/Ε103. Καθορισμός αρμόδιων αρχών, μέτρων και διαδικασιών για την εφαρμογή του Κανονισμού (ΕΚ) υπ' αριθμ. 2037/2000 του Ευρωπαϊκού Κοινοβουλίου και του Συμβουλίου της 29ης Ιουνίου 2000 «για τις ουσίες που καταστρέφουν τη στιβάδα του όζοντος», όπως τροποποιημένος ισχύει.	Δελτία Αποστολής, Τιμολόγια, και Υπεύθυνη Δήλωση Υπευθύνου Αναγόμωσης. Δήλωση Υπευθύνου αλλαγής υγρού- ανακύκλωση υγρών.	Τεχνικός Ασφαλείας, Τμήμα Διοίκησης Ολικής Ποιότητας, Ηλεκτρολόγος εταιρείας
72	Π.Δ.212 ΦΕΚ 78/Α/06-04-76. Περί μέτρων υγιεινής και ασφαλείας των εργαζομένων εις μεταφορικής ταινίας και προωθητές ενγένει	ΜΑΠ. Εσωτερική επιθεώρηση. Τεχνικός ασφαλείας.	Τεχνικός Ασφαλείας - Τμήμα Διοίκησης Ολικής Ποιότητας, Σύνολο Τμημάτων Παραγωγής
71	Υ.Α. 50910/2727 ΦΕΚ 1909/22-12-2003. Μέτρα και Όροι για τη Διαχείριση Στερεών Αποβλήτων. Εθνικός και Περιφερειακός Σχεδιασμός Διαχείρισης.	Σχέδιο Διαχείρισης Στερεών Αποβλήτων. Αρ.Πρωτ. 756/2009. Σύμβαση με την Ελληνική Εταιρεία Αξιοποίησης Ανακύκλωσης ΑΕ.	Τμήμα Διοίκησης Ολικής Ποιότητας- Σύνολο εταιρείας
70	Υ.Α. 12044/613 ΦΕΚ 376/Β/19-03-2007. Καθορισμός μέτρων και όρων για την αντιμετώπιση κινδύνων από ατυχήματα μεγάλης έκτασης σε εγκαταστάσεις ή μονάδες, λόγω της ύπαρξης επικίνδυνων ουσιών, σε συμμόρφωση με τις διατάξεις της οδηγίας 2003/105/ΕΚ «για τροποποίηση της οδηγίας 96/82/ΕΚ του Συμβουλίου για την αντιμετώπιση των κινδύνων μεγάλων ατυχημάτων σχετιζομένων με επικίνδυνες ουσίες» του Ευρωπαϊκού Κοινοβουλίου και του Συμβουλίου της 16ης Δεκεμβρίου 2003. Αντικατάσταση της υπ' αριθμ. 5697/590/2000 κοινής υπουργικής απόφασης (Β' 405/29.3.2000).	Μελέτη Επαγγελματικού Κινδύνου.	Τεχνικός Ασφαλείας - Τμήμα Διοίκησης Ολικής Ποιότητας.
69	Π.Δ.1180 ΦΕΚ 293/Α/06-10-1981. Περί ρυθμίσεως θεμάτων αναγομένων εις τα της ιδρύσεως και λειτουργίας βιομηχανιών, βιοτεχνιών, πάσης φύσεως μηχανολογικών εγκαταστάσεων και αποθηκών και τη εκ τούτων διασφαλίσεως περιβάλλοντος εν γένει.	Απόφαση Έγκρισης Περιβαλλοντικών Όρων. Αρ.Πρωτ. 6135/05.	Τεχνικός Ασφαλείας - Τμήμα Διοίκησης Ολικής Ποιότητας.
68	Υ.Α.69269/5387 ΦΕΚ 678/Β/90. Κατάταξη έργων και δραστηριοτήτων σε κατηγορίες, περιεχόμενο Μελέτης Περιβαλλοντικών Επιπτώσεων (ΜΠΕ), καθορισμός περιεχομένου ειδικών περιβαλλοντικών μελετών (ΕΠΜ) και λοιπές συναφείς διατάξεις, σύμφωνα με το Ν. 1650/1986.	Απόφαση Έγκρισης Περιβαλλοντικών Όρων. Αρ.Πρωτ. 6135/05.	Τεχνικός Ασφαλείας - Τμήμα Διοίκησης Ολικής Ποιότητας.
67	Ν.1650 ΦΕΚ 160/Α/86. Κατάταξη δημόσιων και ιδιωτικών έργων και δραστηριοτήτων σε κατηγορίες σύμφωνα με το άρθρο 3 του Ν.1650/1986 όπως αντικαταστάθηκε με το άρθρο 1 του Ν.3010/2002 «Εναρμόνιση του Ν.1650/86 με τις οδηγίες 97/11/ΕΕ και 96/61/ΕΕ κ.ά (Α'91)».	Απόφαση Έγκρισης Περιβαλλοντικών Όρων. Αρ.Πρωτ. 6135/05.	Τεχνικός Ασφαλείας - Τμήμα Διοίκησης Ολικής Ποιότητας, Σύνολο Τμημάτων Παραγωγής
66	Α.Π.Σ. 7600/700 Φ.51/1/6-7-1960. Περί υποδείξεως και εφαρμογής προληπτικών και κατασταλτικών μέτρων και μέσων πυροπροστασίας	Πιστοποιητικό Πυροπροστασίας. Αρ.Πρωτ.3129 Φ701.4 Βιβλίο Ελέγχου και Συντήρησης Μέσων Ενεργητικής Πυροπροστασίας. Άσκηση φωτιάς.	Τεχνικός Ασφαλείας - Τμήμα Διοίκησης Ολικής Ποιότητας, Σύνολο Τμημάτων Παραγωγής
65	Απόφαση 58474 Φ.700.1 Τροποποίηση της υπ' αριθμ. 12/2008 Πυροσβεστικής Διάταξης (ΦΕΚ Β' 545) «Καθιέρωση βιβλίου ελέγχου συντήρησης και καλής λειτουργίας των μέσων ενεργητικής πυροπροστασίας των επιχειρήσεων».	Σύστημα Υγείας και Ασφάλειας στην Εργασία.	Τεχνικός Ασφαλείας - Τμήμα Διοίκησης Ολικής Ποιότητας, Σύνολο Τμημάτων Παραγωγής

64	Π.Δ.12/2007 ΦΕΚ 545/Β/18-04-2007. Καθιέρωση βιβλίου ελέγχου συντήρησης και καλής λειτουργίας των μέσων ενεργητικής πυροπροστασίας των επιχειρήσεων.	Πιστοποιητικό Πυροπροστασίας. Αρ.Πρωτ.3129 Φ701. Βιβλίο Ελέγχου και Συντήρησης Μέσων Ενεργητικής Πυροπροστασίας.	Τεχνικός Ασφαλείας - Τμήμα Διοίκησης Ολικής Ποιότητας, Σύνολο Τμημάτων Παραγωγής
63	Απόφαση Αριθμ.58474.Φ700.1 ΦΕΚ 2266/Β/05-11-2008. Τροποποίηση της υπ' αριθμ. 12/2008 Πυροσβεστικής Διάταξης (ΦΕΚ Β' 545) «Καθιέρωση βιβλίου ελέγχου συντήρησης και καλής λειτουργίας των μέσων ενεργητικής πυροπροστασίας των επιχειρήσεων»	Πιστοποιητικό Πυροπροστασίας. Αρ.Πρωτ.3129 Φ701.4. Βιβλίο Ελέγχου και Συντήρησης Μέσων Ενεργητικής Πυροπροστασίας.	Τεχνικός Ασφαλείας - Τμήμα Διοίκησης Ολικής Ποιότητας, Σύνολο Τμημάτων Παραγωγής
62	Υ.Α οικ.7077/444/Φ.15 ΦΕΚ 977/Β/22-05-2009. Συμπλήρωση της υπ' αριθμ. Φ 15/οικ. 1589/104/27.1.2006«Λήψη μέτρων πυροπροστασίας στις βιομηχανικές - βιοτεχνικές εγκαταστάσεις, επαγγελματικά εργαστήρια...».	Πιστοποιητικό Πυροπροστασίας. Αρ.Πρωτ.3129 Φ701.4 Άσκηση φωτιάς.	Τεχνικός Ασφαλείας - Τμήμα Διοίκησης Ολικής Ποιότητας, Σύνολο Τμημάτων Παραγωγής
61	Υ.Α. Φ.15.οικ.1589 ΦΕΚ 90/Β/2006. Λήψη μέτρων πυροπροστασίας στις βιομηχανικές - βιοτεχνικές εγκαταστάσεις, επαγγελματικά εργαστήρια, αποθήκες και μηχανολογικές εγκαταστάσεις παροχής υπηρεσιών, που υπάγονται στις διατάξεις τουν.3325/2005 (ΦΕΚ 68 Α') και σε λοιπές δραστηριότητες.	Πιστοποιητικό Πυροπροστασίας. Αρ.Πρωτ.3129 Φ701.4 Βιβλίο Ελέγχου και Συντήρησης Μέσων Ενεργητικής Πυροπροστασίας.	Τεχνικός Ασφαλείας - Τμήμα Διοίκησης Ολικής Ποιότητας, Σύνολο Τμημάτων Παραγωγής
60	Υ.Α.8668 ΦΕΚ 187/Β/02-03-2007. Έγκριση Εθνικού Σχεδιασμού Διαχείρισης Επικίνδυνων Αποβλήτων (ΕΣΔΕΑ), σύμφωνα με το άρθρο 5 (παρ.Α) της υπ' αριθμ. 13588/725 κοινή υπουργική απόφαση «Μέτρα, όροι και περιορισμοί για τη διαχείριση επικίνδυνων αποβλήτων κ.λπ.» (Β' 383) και σε συμμόρφωση με τις διατάξεις του άρθρου 7 (παρ1) της υπ' αριθμ. 91/156/ΕΚ οδηγίας του Συμβουλίου της 18ης Μαρτίου 1991. Τροποποίηση της υπ' αριθμ.13588/725/2006 κοινή υπουργική απόφαση «Μέτρα όροι και περιορισμοί για την διαχείριση επικίνδυνων αποβλήτων ... κ.λπ.» (Β' 383) και της υπ' αριθμ.24944/1159/206 κοινή υπουργική απόφαση «Έγκριση Γενικών Τεχνικών Προδιαγραφών για την διαχείριση επικίνδυνων αποβλήτων ... κ.λπ.» (Β' 791).	Λίστα Προμηθευτών για χημικά και άλλες χημικές ουσίες(παράδοση Διεύθυνση Βιομηχανίας). Σχέδιο Διαχείρισης Στερεών Αποβλήτων. Αρ.Πρωτ. 756/2009. Περιβαλλοντική Δήλωση (επιβ.10-02-2009, Αρ.Διαπ.183)	Τμήμα Διοίκησης Ολικής Ποιότητας - Σύνολο Τμημάτων Παραγωγής
59	Π.Δ 95/78 ΦΕΚ 20/Α/17-02-1978. Περί μέτρων υγιεινής και ασφαλείας των απασχολουμένων εις εργασίας συγκολλήσεων	Χρήση ΜΑΠ. Σύστημα Πυρασφάλειας.	Τεχνικός Ασφαλείας, Τμήμα Διοίκησης Ολικής Ποιότητας, Τμήμα Μετάλλου.
58	Π.Δ. 176 ΦΕΚ150/Α/15-07-1997. Μέτρα για τη βελτίωση της ασφάλειας και της υγείας κατά την εργασία των εγκύων, λεχώνων και γαλουχουσών εργαζομένων σε συμμόρφωση με την οδηγία 92/85/ΕΟΚ.	Σύμβαση εργασίας. Κανονισμός Εργασίας.	Τεχνικός Ασφαλείας, Δ/ση Ανθρωπίνου Δυναμικού
57	Π.Δ.162 ΦΕΚ 202/Α/23-08-2007. Προστασία της υγείας των εργαζομένων που εκτίθενται σε ορισμένους χημικούς παράγοντες κατά την διάρκεια της εργασίας τους, κατά τροποποίηση του π.δ. 307/1986 όπως ισχύει, σε συμμόρφωση προς την Οδηγία 2006/15/ΕΚ	Μετρήσεις ΕΛΙΝΥΑΕ και χημικών εργαστηρίων. Χρήση φίλτρων	Τεχνικός Ασφαλείας, Τμήμα Διοίκησης Ολικής Ποιότητας, Σύνολο Τμημάτων Παραγωγής
56	Π.Δ.90 ΦΕΚ 94/Α/13-05-1999. Ελάχιστες προδιαγραφές για την οργάνωση του χρόνου εργασίας σε συμμόρφωση με την οδηγία 93/104/ΕΚ. Τροποποίηση του Π.Δ. 395/94 ελάχιστες προδιαγραφές ασφαλείας και υγείας για τη χρησιμοποίηση εξοπλισμού εργασίας κατά την εργασία τους σε συμμόρφωση με την οδηγία 89/655/ΕΟΚ. Καθορισμός οριακών τιμών έκθεσης και ανώτατων οριακών τιμών από έκθεση των εργαζομένων σε ορισμένους χημικούς παράγοντες κατά τη διάρκεια της εργασίας τους σε συμμόρφωση με τις οδηγίες 91/322/ΕΟΚ και 96/94/ΕΚ.	Μετρήσεις ΕΛΙΝΥΑΕ και χημικών εργαστηρίων. Χρήση φίλτρων	Τεχνικός Ασφαλείας, Τμήμα Διοίκησης Ολικής Ποιότητας, Σύνολο Τμημάτων Παραγωγής
55	Τροποποίηση του Π.Δ. 307/86 "Προστασία της υγείας των εργαζομένων που εκτίθενται σε ορισμένους χημικούς παράγοντες κατά την διάρκεια της εργασίας τους"	Μετρήσεις ΕΛΙΝΥΑΕ και χημικών εργαστηρίων. Χρήση φίλτρων	Τεχνικός Ασφαλείας, Τμήμα Διοίκησης Ολικής Ποιότητας, Σύνολο Τμημάτων Παραγωγής
54	Π.Δ. 307 ΦΕΚ 135/Α/29-08-1986. Προστασία της Υγείας των Εργαζομένων που εκτίθενται σε ορισμένους χημικούς παράγοντες κατά τη διάρκεια της εργασίας τους.	Μετρήσεις ΕΛΙΝΥΑΕ και χημικών εργαστηρίων. Χρήση φίλτρων	Τεχνικός Ασφαλείας, Τμήμα Διοίκησης Ολικής Ποιότητας, Σύνολο Τμημάτων Παραγωγής
53	Π.Δ.42 ΦΕΚ 44/Α/21-02-2003. Τροποποίηση του Π.Δ. 176/97 "Μέτρα για την βελτίωση της ασφάλειας και της υγείας κατά την εργασία των εγκύων, λεχώνων και --γαλουχουσών εργαζομένων σε συμμόρφωση με την οδηγία 92/85/ΕΟΚ	Μετρήσεις ΕΛΙΝΥΑΕ και χημικών εργαστηρίων. Χρήση φίλτρων	Τεχνικός Ασφαλείας, Δ/ση Ανθρωπίνου Δυναμικού

52	Π.Δ.399 ΦΕΚ 221/Α/19-12-1994. Ελάχιστες προδιαγραφές ασφαλείας και υγείας κατά την χειρωνακτική διακίνηση φορτίων που συνεπάγεται κίνδυνο ιδίως για τη ράχη και την ισχυϊκή χώρα των εργαζομένων σε συμμόρφωση προς την οδηγία του Συμβουλίου 90/269/ΕΟΚ. ελάχιστες προδιαγραφές ασφαλείας και υγείας κατά την εργασία με οθόνες οπτικής απεικόνισης σε συμμόρφωση με την οδηγία του Συμβουλίου 90/270/ΕΟΚ. προστασία των εργαζομένων από τους κινδύνους που συνδέονται με την έκθεση σε καρκινογόνους παράγοντες κατά την εργασία σε συμμόρφωση με την οδηγία του Συμβουλίου 90/394/ΕΟΚ.	Χρήση ΜΑΠ.Εσωτερικές Επιθεωρήσεις και Επιθεωρήσεις Διαπιστευμένων Φορέων για τον έλεγχο της ασφαλείας χώρου εργασίας. Μετρήσεις ΕΛΙΝΥΑΕ και χημικών εργαστηρίων. Χρήση φίλτρων	Τεχνικός Ασφαλείας, Τμήμα Διοίκησης Ολικής Ποιότητας, Σύνολο Τμημάτων Παραγωγής
51	Π.Δ. 338 ΦΕΚ 227/Α/09-10-2001. Προστασία της υγείας και ασφαλείας των εργαζομένων κατά την εργασία από κινδύνους οφειλόμενους σε χημικούς παράγοντες-Τροποποίηση του Π.Δ. 307/86 "Προστασία της υγείας των εργαζομένων που εκτίθενται σε ορισμένους χημικούς παράγοντες κατά την διάρκεια της εργασίας τους"	Χρήση ΜΑΠ. Εσωτερικές Επιθεωρήσεις και Επιθεωρήσεις Διαπιστευμένων Φορέων για τον έλεγχο της ασφαλείας χώρου εργασίας. Μετρήσεις ΕΛΙΝΥΑΕ και χημικών εργαστηρίων. Χρήση φίλτρων	Τεχνικός Ασφαλείας, Τμήμα Διοίκησης Ολικής Ποιότητας, Σύνολο Τμημάτων Παραγωγής
50	Π.Δ.77 ΦΕΚ 34/Α/18-03-1993. Για την Προστασία των εργαζομένων από φυσικούς, χημικούς και βιολογικούς παράγοντες και τροποποίηση και συμπλήρωση του Π.Δ/τος 307/86 (135/Α) σε συμμόρφωση προς την οδηγία του Συμβουλίου 88/642/ΕΟΚ.	Χρήση ΜΑΠ. Εσωτερικές Επιθεωρήσεις και Επιθεωρήσεις Διαπιστευμένων Φορέων για τον έλεγχο της ασφαλείας χώρου εργασίας. Μετρήσεις ΕΛΙΝΥΑΕ και χημικών εργαστηρίων. Χρήση φίλτρων	Τεχνικός Ασφαλείας, Τμήμα Διοίκησης Ολικής Ποιότητας, Σύνολο Τμημάτων Παραγωγής
49	Π.Δ.22-12-1933. ΦΕΚ 406/Α/29-12-1993. Περί ασφαλείας εργατών και υπαλλήλων εργαζομένων επί φορητών κλιμάκων.	Χρήση ΜΑΠ. Εσωτερικές Επιθεωρήσεις και Επιθεωρήσεις Διαπιστευμένων Φορέων για τον έλεγχο της ασφαλείας χώρου εργασίας.	Τεχνικός Ασφαλείας, Τμήμα Διοίκησης Ολικής Ποιότητας, Σύνολο Τμημάτων Παραγωγής
48	Π.Δ.396 ΦΕΚ 220/Α/19-12-1994. Ελάχιστες προδιαγραφές ασφαλείας και υγείας για τη χρήση από τους εργαζομένους εξοπλισμών ατομικής προστασίας κατά την εργασία σε συμμόρφωση προς την οδηγία του Συμβουλίου 89/656/ΕΟΚ.	Χρήση ΜΑΠ. Εσωτερικές Επιθεωρήσεις και Επιθεωρήσεις Διαπιστευμένων Φορέων για τον έλεγχο της ασφαλείας χώρου εργασίας.	Τεχνικός Ασφαλείας, Τμήμα Διοίκησης Ολικής Ποιότητας, Σύνολο Τμημάτων Παραγωγής
47	Π.Δ. 304 ΦΕΚ 241/Α/2000. Τροποποίηση του Π.Δ. 395/94 «Ελάχιστες προδιαγραφές ασφαλείας και υγείας για τη χρησιμοποίηση εξοπλισμού εργασίας από τους εργαζόμενους κατά την εργασία τους σε συμμόρφωση με την οδηγία 89/655/ΕΟΚ» (ΦΕΚ 220/Α/19- 12-94) όπως αυτό τροποποιήθηκε με το Π.Δ. 89/99 «Τροποποίηση του Π.Δ. 395/94 σε συμμόρφωση με την οδηγία 95/63/ΕΚ του Συμβουλίου» (ΦΕΚ 94/Α/13-5-1999)	Χρήση ΜΑΠ. Εσωτερικές Επιθεωρήσεις και Επιθεωρήσεις Διαπιστευμένων Φορέων για τον έλεγχο της ασφαλείας χώρου εργασίας.	Τεχνικός Ασφαλείας, Τμήμα Διοίκησης Ολικής Ποιότητας, Σύνολο Τμημάτων Παραγωγής
46	Π.Δ.155 ΦΕΚ 121/Α/05-07-2004. Τροποποίηση του Π.Δ. 395/1994 "Ελάχιστες προδιαγραφές ασφαλείας και υγείας για τη χρησιμοποίηση εξοπλισμού εργασίας από τους εργαζόμενους κατά την εργασία τους σε συμμόρφωση με την οδηγία 89/655/ΕΟΚ" (Α' 220) όπως έχει τροποποιηθεί και ισχύει, σε συμμόρφωση με την οδηγία 2001/45/ΕΚ του Ευρωπαϊκού Κοινοβουλίου και του Συμβουλίου της 27ης Ιουνίου 2001	Χρήση ΜΑΠ. Εσωτερικές Επιθεωρήσεις και Επιθεωρήσεις Διαπιστευμένων Φορέων για τον έλεγχο της ασφαλείας χώρου εργασίας.	Τεχνικός Ασφαλείας, Τμήμα Διοίκησης Ολικής Ποιότητας, Σύνολο Τμημάτων Παραγωγής
45	Π.Δ.89 ΦΕΚ 94/Α/13-05-1999.Τροποποίηση του Π.Δ.395 Ελάχιστες προδιαγραφές ασφαλείας και υγείας για τη χρησιμοποίηση εξοπλισμού εργασίας από τους εργαζόμενους κατά την εργασία τους σε συμμόρφωση με την οδηγία 86/655/ΕΟΚ σε συμμόρφωση με την οδηγία 95/63/ΕΚ του Συμβουλίου.	Χρήση ΜΑΠ. Εσωτερικές Επιθεωρήσεις και Επιθεωρήσεις Διαπιστευμένων Φορέων για τον έλεγχο της ασφαλείας χώρου εργασίας.	Τεχνικός Ασφαλείας, Τμήμα Διοίκησης Ολικής Ποιότητας, Σύνολο Τμημάτων Παραγωγής
44	Π.Δ.395 ΦΕΚ 220/Α/19-12-1994. Ελάχιστες προδιαγραφές ασφαλείας και υγείας για τη χρησιμοποίηση εξοπλισμού εργασίας από τους εργαζόμενους κατά την εργασία τους σε συμμόρφωση με την οδηγία 89/655/ΕΟΚ.	Χρήση ΜΑΠ. Εσωτερικές Επιθεωρήσεις και Επιθεωρήσεις Διαπιστευμένων Φορέων για τον έλεγχο της ασφαλείας χώρου εργασίας.	Τεχνικός Ασφαλείας, Τμήμα Διοίκησης Ολικής Ποιότητας, Σύνολο Τμημάτων Παραγωγής
43	Π.Δ.105 ΦΕΚ 67/Α/10-04-1995. Ελάχιστες προδιαγραφές για τη σήμανση ασφαλείας ή/και υγείας στην εργασία σε συμμόρφωση με την οδηγία 92/58/ΕΟΚ.	Τοποθέτηση σήμανσης στους χώρους του εργοστασίου και των γραφείων.	Τεχνικός Ασφαλείας
42	Π.Δ 16 ΦΕΚ 10/Α/18-01-1996. Ελάχιστες προδιαγραφές ασφαλείας και υγείας στους χώρους εργασίας σε συμμόρφωση με την οδηγία 89/654/ΕΟΚ.	Εξέταση από Ιατρό Εργασίας. Εσωτερικές Επιθεωρήσεις και Επιθεωρήσεις Διαπιστευμένων Φορέων για τον έλεγχο της ασφαλείας χώρου εργασίας. Χρήση Μαπ. Συντηρήσεις μηχανημάτων. Διακρίβωση μηχανημάτων. Κανονισμός	Ιατρός Εργασίας, Τεχνικός Ασφαλείας, Τμήμα Διοίκησης Ολικής Ποιότητας.

		Λειτουργίας.	
41	N. 2084/92 ΦΕΚ 165/A/07-10-92. Αναμόρφωση της Κοινωνικής Ασφάλισης και άλλες διατάξεις.	Συλλογικές Συμβάσεις Εργασίας. Λειτουργία Διεύθυνσης Ανθρώπινου Δυναμικού. Κανονισμός Λειτουργίας.	Δ/ση Ανθρώπινου Δυναμικού, Τμήμα Λογιστηρίου.
40	N.1767/1988 ΦΕΚ 63/A/06-04-1988. Συμβούλια εργαζομένων και άλλες εργατικές διατάξεις - Κύρωση της 135 διεθνούς σύμβασης	Συλλογικές Συμβάσεις Εργασίας. Λειτουργία Διεύθυνσης Ανθρώπινου Δυναμικού. Κανονισμός Λειτουργίας.	Σύνολο εταιρείας - εργαζόμενοι
39	Π.Δ.149 ΦΕΚ 159/28-07-2006. Ελάχιστες προδιαγραφές υγείας και ασφάλειας όσον αφορά την έκθεση των εργαζομένων σε κινδύνους προερχόμενους από φυσικούς παράγοντες (θόρυβος) σε εναρμόνιση με την οδηγία 2003/10/ΕΚ.	Απόφαση Έγκρισης Περιβαλλοντικών Όρων. Αρ.Πρωτ. 6135/05.Μετρήσεις ΕΛΙΝΥΑΕ.	Ιατρός Εργασίας, Τεχνικός Ασφαλείας, Τμήμα Διοίκησης Ολικής Ποιότητας.
38	Π.Δ.17 ΦΕΚ 11/A/18-01-1996. Μέτρα για τη βελτίωση της ασφάλειας και της υγείας των εργαζομένων κατά την εργασία σε συμμόρφωση με τις οδηγίες 89/39/ΕΟΚ και 91/383/ΕΟΚ.	Εξέταση από Ιατρό Εργασίας. Εσωτερικές Επιθεωρήσεις και Επιθεωρήσεις Διαπιστευμένων Φορέων για τον έλεγχο της ασφάλειας χώρου εργασίας. Χρήση Ματ. Συντηρήσεις μηχανημάτων. Διακρίβωση μηχανημάτων.	Ιατρός Εργασίας, Τεχνικός Ασφαλείας, Τμήμα Διοίκησης Ολικής Ποιότητας.
37	N.2874/2000 ΦΕΚ 286/A/29-12-2000. Προώθηση της απασχόλησης και άλλες διατάξεις.	Συλλογικές Συμβάσεις Εργασίας. Λειτουργία Διεύθυνσης Ανθρώπινου Δυναμικού. Κανονισμός Λειτουργίας.	Δ/ση Ανθρώπινου Δυναμικού, Τμήμα Λογιστηρίου.
36	N. 3144 ΦΕΚ 111/A/08-05-2003. Κοινωνικός διάλογος για την προώθηση της απασχόλησης και την κοινωνική προστασία και άλλες διατάξεις.	Συλλογικές Συμβάσεις Εργασίας. Λειτουργία Διεύθυνσης Ανθρώπινου Δυναμικού.	Τμήμα Διοίκησης Ολικής Ποιότητας, Δ/ση Ανθρώπινου Δυναμικού, Τμήμα Λογιστηρίου.
35	Υ.Α.οικ.15085/593 ΦΕΚ 1186/B/03. Κανονισμός Ελέγχων Ανυψωτικών Μηχανημάτων.	Συντηρήσεις μηχανημάτων. Διακρίβωση μηχανημάτων.	Τμήμα Διοίκησης Ολικής Ποιότητας, Σύνολο Τμημάτων Παραγωγής.
34	N.1568/85. ΦΕΚ 177/A/18-10-85. Υγιεινή και ασφάλεια των εργαζομένων.	Εξέταση από Ιατρό Εργασίας. Εσωτερικές Επιθεωρήσεις και Επιθεωρήσεις Διαπιστευμένων Φορέων για τον έλεγχο της ασφάλειας χώρου εργασίας. Χρήση Ματ. Συντηρήσεις μηχανημάτων. Διακρίβωση μηχανημάτων. Κανονισμός Λειτουργίας.	Ιατρός Εργασίας, Τεχνικός Ασφαλείας, Τμήμα Διοίκησης Ολικής Ποιότητας.
33	Π.Δ. 294 ΦΕΚ 138/A/21-06-1988. Ελάχιστος χρόνος απασχόλησης τεχνικού ασφαλείας και γιατρού εργασίας, επίπεδο γνώσεων και ειδικότητα τεχνικού ασφαλείας για τις επιχειρήσεις, εκμεταλλεύσεις και εργασίες του άρθρου 1 παραγράφου 1 του ν. 1568/1985 «Υγιεινή και ασφάλεια των εργαζομένων»	Απασχόληση Ιατρού Εργασίας και Τεχνικού Ασφαλείας. Συμπλήρωση βιβλίου Τεχνικού Ασφαλείας.	Ιατρός Εργασίας, Τεχνικός Ασφαλείας
32	Υ.Π. οικ.104826 ΦΕΚ/B/849/09-06-2004. Καθορισμός ύψους ανταποδοτικών τελών από ατομικά ή συλλογικά συστήματα εναλλακτικής διαχείρισης συσκευασιών / άλλων προϊόντων (όπως αυτά ορίζονται στο άρθρο 2, παρ. 4, του Ν. 2939/2001) σε εφαρμογή των άρθρων 7 (παρ. Β1, εδ. α3 και παρ. Β2, εδ. α5) και του άρθρου 17 του Ν. 2939/2001 "Συσκευασίες και εναλλακτική διαχείριση συσκευασιών και άλλων προϊόντων κ.λ.π." (Α'179)	Περιβαλλοντική Δήλωση (επιβ.10-02-2009, Αρ.Διαπ.183). Σύμβαση με Ελληνική Εταιρεία Αξιοποίησης Ανακύκλωσης ΑΕ.	Τμήμα Διοίκησης Ολικής Ποιότητας, Τμήμα Λογιστηρίου.
31	ΟΔΗΓΙΑ 2004/12/ΕΚ ΤΟΥ ΕΥΡΩΠΑΪΚΟΥ ΚΟΙΝΟΒΟΥΛΙΟΥ ΚΑΙ ΤΟΥ ΣΥΜΒΟΥΛΙΟΥ που τροποποιεί την οδηγία 94/62/ΕΚ για τις συσκευασίες και τα απορρίμματα συσκευασίας.	Περιβαλλοντική Δήλωση (επιβ.10-02-2009, Αρ.Διαπ.183). Σύμβαση με Ελληνική Εταιρεία Αξιοποίησης Ανακύκλωσης ΑΕ.	Τμήμα Διοίκησης Ολικής Ποιότητας, Σύνολο Τμημάτων παραγωγής
30	Π.Δ. 15 ΦΕΚ/A/12/03-02-06. Τροποποίηση του Προεδρικού Διατάγματος 117/2004 (Α' 82), σε συμμόρφωση με τις διατάξεις της οδηγίας 2003/108 «για την τροποποίηση της οδηγίας 2002/96 σχετικά με τα απόβλητα ειδών ηλεκτρικού και ηλεκτρονικού	Σύστημα Περιβαλλοντικής Διαχείρισης.	Τμήμα Περιβαλλοντικής Διαχείρισης

	εξοπλισμού (ΑΗΗΕ)» του Συμβουλίου της 8ης Δεκεμβρίου 2003.		
29	Π.Δ. 117 ΦΕΚ/85/Α/05-03-2004. Μέτρα, όροι και πρόγραμμα για την εναλλακτική διαχείριση των αποβλήτων ειδών ηλεκτρικού και ηλεκτρονικού εξοπλισμού, σε συμμόρφωση με τις διατάξεις των Οδηγιών 2002/95 "σχετικά με τον περιορισμό της χρήσης ορισμένων επικίνδυνων ουσιών σε είδη ηλεκτρικού και ηλεκτρονικού εξοπλισμού" και 2002/96 "σχετικά με τα απόβλητα ειδών ηλεκτρικού και ηλεκτρονικού εξοπλισμού" του Συμβουλίου της 27ης Ιανουαρίου 2003".	Σχέδιο Διαχείρισης Στερεών Αποβλήτων. Αρ.Πρωτ. 756/2009.	Τμήμα Μηχανοργάνωσης, Τμήμα Διοίκησης Ολικής Ποιότητας
28	Π.Δ.109 ΦΕΚ 75/Α/05-03-2004. Μέτρα και όροι για την εναλλακτική διαχείριση των μεταχειρισμένων ελαστικών των οχημάτων. Πρόγραμμα για την εναλλακτική διαχείρισή τους.	Σχέδιο Διαχείρισης Στερεών Αποβλήτων. Αρ.Πρωτ. 756/2009.	Υπεύθυνος Φορτώσεων. Τμήμα Διοίκησης Ολικής Ποιότητας.
27	Π.Δ. 82 ΦΕΚ 64/Α/02-03-2004. Αντικατάσταση της 98012/2001/1996 ΚΥΑ «Καθορισμός μέτρων και όρων για τη διαχείριση των χρησιμοποιημένων ορυκτελαίων» (Β~40).» Μέτρα, όροι και πρόγραμμα για την εναλλακτική διαχείριση των Αποβλήτων Λιπαντικών Ελαίων».	Απόφαση Έγκρισης Περιβαλλοντικών Όρων Αρ.Πρωτ. 6135/05. Άδεια διαθέσεως υγρών βιομηχανικών αποβλήτων Αρ. πρώτα. 06/4802. Συμπλήρωση βιβλίου επεξεργασμένων υγρών αποβλήτων.	Τμήμα Διοίκησης Ολικής Ποιότητας για την τελική διαχείριση, Σύνολο Τμημάτων παραγωγής
26	Υ.Α.20769/6285 ΦΕΚ 977/Β/1994. Τροποποίηση της 12479/Φ17/414/31-05-91 κοινής απόφασης των Υπουργών Εθνικής Οικονομίας και Αναπληρωτή Βιομηχανίας, Ενέργειας και Τεχνολογίας, για τα απλά δοχεία πίεσης σε συμμόρφωση προς την οδηγία του Συμβουλίου των ΕΚ 93/68/ΕΟΚ για τη χρήση της σήμανσης CE.	Κατανάλωση και χρήση δοχείων με σήμανση CE. Εσωτερική επιθεώρηση.	Τμήμα Διοίκησης Ολικής Ποιότητας για τον έλεγχο, Σύνολο Τμημάτων παραγωγής
25	Υ.Α.12479 Φ17/414 ΦΕΚ 431/Β/24-06-1991. Συμμόρφωση της Ελληνικής Νομοθεσίας με τις 87/404/ΕΟΚ και 90/488/ΕΟΚ οδηγίες του Συμβουλίου των Ευρωπαϊκών Κοινοτήτων σχετικά με απλά δοχεία πίεσης.	Έλεγχος και πιστοποίηση από διαπιστευμένο φορέα.	Τμήμα Μετάλλου, Τμήμα Ξύλου, Τμήμα Διοίκησης Ολικής Ποιότητας
24	Υ.Α.Η.Π. 13588/725 ΦΕΚ 383/Β/28-03-2006. Μέτρα όροι και περιορισμοί για την διαχείριση επικινδύνων αποβλήτων σε συμμόρφωση με τις διατάξεις της οδηγίας 91/689/ΕΟΚ «για τα επικίνδυνα απόβλητα» του Συμβουλίου της 12ης Δεκεμβρίου 1991. Αντικατάσταση της υπ' αριθμ. 19396/1546/1997 κοινή υπουργική απόφαση «Μέτρα και όροι για τη διαχείριση επικινδύνων αποβλήτων» (Β'604).	Λίστα Προμηθευτών για χημικά και άλλες χημικές ουσίες (παράδοση Διεύθυνση Βιομηχανίας). Σχέδιο Διαχείρισης Στερεών Αποβλήτων. Αρ.Πρωτ. 756/2009. Περιβαλλοντική Δήλωση (επιβ.10-02-2009, Αρ.Διαπ.183)	Τμήμα Διοίκησης Ολικής Ποιότητας- Σύνολο εταιρείας
23	Αριθμ.Δ6/Φ1/οικ.19500 ΦΕΚ/Β/11-10-2004. Τροποποίηση και συμπλήρωση της 13727/724/2003 κοινής υπουργικής απόφασης ως προς την αντιστοίχιση των δραστηριοτήτων παραγωγής ηλεκτρικής ενέργειας με τους βαθμούς όχλησης που αναφέρονται στην πολεοδομική νομοθεσία.	Απόφαση Έγκρισης Περιβαλλοντικών Όρων Αρ.Πρωτ. 6135/05.	Σύνολο εταιρείας
22	Απόφαση Νομάρχη Σερρών 1413 ΦΕΚ 327/Β/16-02-1981. Περί καθορισμού χρήσεως των νερών του Ποταμού Στρυμόνα, του χειμάρρου Αγ. Ιωάννη, της τάφρου Μπέλιτσας και λοιπών αποδεκτών και ειδικών όρων διαθέσεως λυμάτων και βιομηχανικών αποβλήτων σ'αυτούς.	Απόφαση Έγκρισης Περιβαλλοντικών Όρων Αρ.Πρωτ. 6135/05. Άδεια διαθέσεως υγρών βιομηχανικών αποβλήτων. Αρ. πρώτα. 06/4802. Συμπλήρωση βιβλίου επεξεργασμένων υγρών αποβλήτων.	Σταθμός Βιολογικού Καθαρισμού
21	Π.Δ.51 ΦΕΚ 54/Α/08-03-2007. Καθορισμός μέτρων και διαδικασιών για την ολοκληρωμένη προστασία και διαχείριση των υδάτων σε συμμόρφωση με τις διατάξεις της Οδηγίας 2000/60/ΕΚ «για τη θέσπιση πλαισίου κοινοτικής δράσης στον τομέα της πολιτικής των υδάτων» του Ευρωπαϊκού Κοινοβουλίου και του Συμβουλίου της 23ης Οκτωβρίου 2000	Περιβαλλοντική Δήλωση (επιβ.10-02-2009, Αρ.Διαπ.183). Άδεια διαθέσεως υγρών βιομηχανικών αποβλήτων. Αρ. πρώτα. 06/4802. Λειτουργία Σταθμού Βιολογικού Καθαρισμού. Συμπλήρωση βιβλίου επεξεργασμένων υγρών αποβλήτων.	Σταθμός Βιολογικού Καθαρισμού
20	Υ.Π 4859/726 ΦΕΚ 253/Β/2001. Μέτρα και περιορισμοί για την προστασία του υδατικού περιβάλλοντος από απορρίψεις και ειδικότερα καθορισμός οριακών τιμών ορισμένων επικίνδυνων ουσιών που υπάγονται στον Κατάλογο ΙΙ της οδηγίας 76/464/ΕΟΚ του Συμβουλίου της 4ης Μαΐου 1976.	Απόφαση Έγκρισης Περιβαλλοντικών Όρων Αρ.Πρωτ. 6135/05. 3) Άδεια διαθέσεως υγρών βιομηχανικών αποβλήτων. Αρ. πρώτα.	Σταθμός Βιολογικού Καθαρισμού

		06/4802.Λειτουργία Σταθμού Βιολογικού Καθαρισμού.	
19	Υ.Α.οικ.11294/93 ΦΕΚ 264/Β/15-4-93. Όροι λειτουργίας και επιτρεπόμενα όρια εκπομπών αερίων αποβλήτων από βιομηχανικούς λέβητες ατμογεννήτριες, ελαιόθερμα και αερόθερμα που λειτουργούν με καύσιμο μαζούτ, ντίζελ ή αέριο.	Απόφαση Έγκρισης Περιβαλλοντικών Όρων Αρ.Πρωτ. 6135/05. Συμπλήρωση βιβλίου ελέγχου καυστήρα (Ξύλου, μηχανουργείου, βαφείου, γραφείων)	Τμήμα Διοίκησης Ολικής Ποιότητας - Τμήμα Βαφείου, σύνολο Καυστήρων
18	Κ.Υ.Α Αριθ., Ε1β. 221 ΦΕΚ Β' 138. Περί διαθέσεως λυμάτων και βιομηχανικών αποβλήτων	Απόφαση Έγκρισης Περιβαλλοντικών Όρων Αρ.Πρωτ. 6135/05. Άδεια διαθέσεως υγρών βιομηχανικών αποβλήτων. Αρ. πρώτα. 06/4802. Λειτουργία Σταθμού Βιολογικού Καθαρισμού. Συμπλήρωση βιβλίου επεξεργασμένων υγρών αποβλήτων.	Σύνολο εταιρείας - Σταθμός Βιολογικού Καθαρισμού
17	Υ.Α. οικ. 10315 ΦΕΚ 369/Β/24-05-1993. Ρύθμιση θεμάτων σχετικών με τη λειτουργία των σταθερών εστιών καύσης για τη θέρμανση κτιρίων και νερού.	Απόφαση Έγκρισης Περιβαλλοντικών Όρων Αρ.Πρωτ. 6135/05. Συμπλήρωση βιβλίου ελέγχου καυστήρα (Ξύλου, μηχανουργείου, βαφείου, γραφείων)	Σύνολο εταιρείας- Τμήμα Διοίκησης Ολικής Ποιότητας
16	Υ.Α 437 ΦΕΚ1641/Α.08-11-2006. Εναρμόνιση της Ελληνικής νομοθεσίας προς την Οδηγία 2004/42/ΕΚ του Ευρωπαϊκού Κοινοβουλίου και του Συμβουλίου της 21ης Απριλίου 2004 όσον αφορά στον περιορισμό των εκπομπών πτητικών οργανικών ενώσεων που οφείλονται στη χρήση οργανικών διαλυτών σε χρώματα διακόσμησης και βερνίκια και σε προϊόντα επαναβαφής αυτοκινήτων. και για τροποποίηση της Οδηγίας 1999/13/ΕΚ.	Λίστα Προμηθευτών για χημικά και άλλες χημικές ουσίες(παράδοση Διεύθυνση Βιομηχανίας). Σχέδιο Διαχείρισης Στερεών Αποβλήτων. Αρ.Πρωτ. 756/2009. Περιβαλλοντική Δήλωση (επιβ.10-02-2009, Αρ.Διαπ.183)	Τμήμα Διοίκησης Ολικής Ποιότητας - τμήμα Λούστρων
15	Υ.Α 11641/1942 ΦΕΚ 832/Β/02-07-2002. Μέτρα και όροι για τον περιορισμό των εκπομπών πτητικών οργανικών ενώσεων (ΠΟΕ) που οφείλονται στη χρήση οργανικών διαλυτών σε ορισμένες δραστηριότητες και εγκαταστάσεις.	Λίστα Προμηθευτών για χημικά και άλλες χημικές ουσίες(παράδοση Διεύθυνση Βιομηχανίας). Σχέδιο Διαχείρισης Στερεών Αποβλήτων. Αρ.Πρωτ. 756/2009. Περιβαλλοντική Δήλωση (επιβ.10-02-2009, Αρ.Διαπ.183)	Τμήμα Διοίκησης Ολικής Ποιότητας - Σύνολο Τμημάτων Παραγωγής
14	Π.Υ.Σ.34 ΦΕΚ125/Α/05-06-2002. Οριακές και κατευθυντήριες τιμές ποιότητας της ατμόσφαιρας σε διοξείδιο του θείου, διοξείδιο του αζώτου και οξειδίων του αζώτου, σωματιδίων και μολύβδου.	Απόφαση Έγκρισης Περιβαλλοντικών Όρων. Αρ.Πρωτ. 6135/05. Διαπιστευμένος φορέας ελέγχει το πάχος των δεξαμενών αζώτου.	Τμήμα Διοίκησης Ολικής Ποιότητας - Σύνολο Τμημάτων Παραγωγής
13	Π.Υ.Σ. 5 ΦΕΚ 58/Β/05-03-03. Έγκριση Εθνικού Προγράμματος για τη μείωση των εκπομπών αερίων φαινομένου θερμοκηπίου (2000-2010) σύμφωνα με το άρθρο τρίτο (παράγραφος 3) του Ν.3017/2002 (ΦΕΚ.Α. 117)	Απόφαση Έγκρισης Περιβαλλοντικών Όρων. Αρ.Πρωτ. 6135/05.	Τμήμα Διοίκησης Ολικής Ποιότητας - Σύνολο Τμημάτων Παραγωγής
12	ΚΥΑ 50910/2727/2003 ΦΕΚ 1909/Β. Μέτρα και όροι για τη διαχείριση στερεών αποβλήτων.	Απόφαση Έγκρισης Περιβαλλοντικών Όρων. Αρ.Πρωτ. 6135/05. Σύμβαση με Ελληνική Εταιρεία Αξιοποίησης Ανακύκλωσης ΑΕ. Σχέδιο Διαχείρισης Στερεών Αποβλήτων. Αρ.Πρωτ. 756/2009.	Τμήμα Διοίκησης Ολικής Ποιότητας - Σύνολο Τμημάτων Παραγωγής
11	Ν.2939/2001 ΦΕΚ 179/Α/06-08-2001. Συσκευασίες και εναλλακτική διαχείριση συσκευασιών και άλλων προϊόντων.- Ίδρυση Εθνικού Οργανισμού Εναλλακτικής Διαχείρισης Συσκευασιών και άλλων προϊόντων και άλλες διατάξεις.	Περιβαλλοντική Δήλωση (επιβ.10-02-2009, Αρ.Διαπ.183). Σύμβαση με Ελληνική Εταιρεία Αξιοποίησης Ανακύκλωσης ΑΕ.	Τμήμα Διοίκησης Ολικής Ποιότητας - Σύνολο Τμημάτων Παραγωγής
10	Υ.Α. Η.Π. 13588/725 ΦΕΚ 383/Β/28-03-06. Μέτρα όροι και περιορισμοί για την διαχείριση επικινδύνων αποβλήτων σε συμμόρφωση με τις διατάξεις της οδηγίας 91/689/ΕΟΚ «για τα επικίνδυνα απόβλητα» του Συμβουλίου της 12ης Δεκεμβρίου 1991. Αντικατάσταση της υπ' αριθμ. 19396/1546/1997 κοινή υπουργική απόφαση «Μέτρα και όροι για τη διαχείριση επικινδύνων	Λίστα Προμηθευτών για χημικά και άλλες χημικές ουσίες(παράδοση Διεύθυνση Βιομηχανίας). Σχέδιο Διαχείρισης Στερεών Αποβλήτων. Αρ.Πρωτ. 756/2009.	Τμήμα Διοίκησης Ολικής Ποιότητας - Σύνολο Τμημάτων Παραγωγής

	αποβλήτων».		
9	ΚΥΑ 69269/5387/1990 ΦΕΚ 678/Β/25-10-1990. Κατάταξη έργων και δραστηριοτήτων σε κατηγορίες, περιεχόμενο Μελέτης Περιβαλλοντικών Επιπτώσεων (ΜΠΕ), καθορισμός περιεχομένου ειδικών περιβαλλοντικών μελετών (ΕΠΜ) και λοιπές συναφείς διατάξεις, σύμφωνα με το Ν. 1650/1986.	-	Σύνολο εταιρείας
8	Ν. 3010/2002 ΦΕΚ 91/Α/25-04-2002. Εναρμόνιση του Ν.1650/1986 με τις οδηγίες 97/11, 96/11 Ε.Ε διαδικασία οριοθέτησης και ρυθμίσεις θεμάτων για τα υδατορέματα και άλλες διατάξεις.	Άδεια διαθέσεως υγρών βιομηχανικών αποβλήτων. Αρ. πρωτ. 06/4802.Λειτουργία Σταθμού Βιολογικού Καθαρισμού. Συμπλήρωση βιβλίου επεξεργασμένων υγρών αποβλήτων.	Σύνολο εταιρείας, σταθμό βιολογικού καθαρισμού
7	ΗΠ 11014/703/Φ104 (ΦΕΚ 332 Β 20-3-2003) Προκαταρκτική Περιβαλλοντικής Εκτίμησης και Αξιολόγησης (ΠΠΕΑ) και Έγκρισης Περιβαλλοντικών Όρων (ΕΠΟ) σύμφωνα με το Αρθ-4 του Ν-1650/86 (ΦΕΚ-160/Α/86) όπως αντικαταστάθηκε με το Αρθ-2 του Ν-3010/02 "Εναρμόνιση του Ν-1650/86 με τις οδηγίες ΕΟΚ-11/97 ΕΕ και ΕΟΚ-61/96 ΕΕ και άλλες διατάξεις" (ΦΕΚ-91/Α/02) (Έργα οδοποιίας, Υδραυλικά Έργα, Λιμενικά Έργα, Συστήματα Υποδομών, Εξορυκτικές και συναφείς δραστηριότητες Τουριστικές εγκαταστάσεις, Εργασίες Πολεοδομίας, Κτηνοτροφικές και Πτηνοτροφικές Εγκαταστάσεις, Υδατοκαλλιέργειες Βιομηχανικές Εγκαταστάσεις και Εργασίες Διαρρύθμισης Βιομηχανικών Ζωνών, Ειδικά Έργα).	-	Σύνολο εταιρείας
6	ΚΥΑ 15393/2332 ΦΕΚ 1022/Β/05-09-2002 Κατάταξη δημοσίων και ιδιωτικών έργων και δραστηριοτήτων σε κατηγορίες σύμφωνα με το Ν.3010/2002.	-	-
5	ΚΥΑ 13727/724/2003 ΦΕΚ 1087/Β/05-08-2003. Αντιστοίχιση των κατηγοριών των βιομηχανικών δραστηριοτήτων με τους βαθμούς όχλησης που αναφέρονται στα πολεοδομικά διατάγματα.	-	Σύνολο εταιρείας
4	Απόφαση Έγκρισης Πυρασφάλειας.	Αρ. Πρωτ. 3129 Φ.701.4 (Ημερομηνία έκδοσης 02.06.2006 και ισχύει μέχρι 02.06.2014 / οκτώ χρόνια)	Τμήμα Διοίκησης Ολικής Ποιότητας
3	Απόφαση Δ/σης Υγιεινής Σερρών.	Αρ. Πρωτ. 06/4802	Σταθμός Βιολογικού Καθαρισμού
2	Απόφαση Έγκρισης Περιβαλλοντικών Όρων Δ/σης Περιβάλλοντος Σερρών.	Αρ. Πρωτ. 14124/13.12.10	Σύνολο εταιρείας
1	Απόφαση Δ/σης Βιομηχανίας Σερρών.	Αρ. Πρωτ. ΔΒΣ/Φ14.340/212 (Βιομηχανοστάσιο 1), Αρ. Πρωτ. ΔΒΣ/Φ14.749/2153 (Βιομηχανοστάσιο 2)	Σύνολο εταιρείας



63